

concept

česká značka elektrospotřebičů



ŘEŠENÍ POTÍŽÍ MYČKY NÁDOBÍ

Otázky, které Vám pomohou určit, zda má Vaše myčka závadu

Ohřívá myčka nádobí vodu?

Na konci mycího cyklu standardního programu se v myčce nádobí nachází pára.	Správně
Na konci mycího cyklu standardního programu je nádobí horké nebo vlahé.	Správně
Na konci mycího cyklu standardního programu je nádobí studené.	Špatně - kontaktujte servis

Funguje oběhové čerpadlo / oplachování?

Po 15 minutách standardního programu přerušte mycí cyklus pootevřením dvířek myčky nádobí. Na vnitřních dvířkách myčky nádobí je znatelný vodní film / vrstva.	Správně
Po 15 minutách standardního programu přerušte mycí cyklus pootevřením dvířek myčky nádobí. Vnitřní dvířka myčky i nádobí jsou zcela suché.	Špatně - kontaktujte servis

Fungují ostříkovací ramena a nejsou zanešena? (při neúčinném mytí / špatném oplachování)

Vyjměte ostříkovací ramena dle návodu k použití. Ostříkovací ramena nejsou zanešena a nic nebrání průtoku vody ostříkovacími otvory.	Správně
Vyjměte ostříkovací ramena dle návodu k použití. Ostříkovací ramena jsou zanešena zbytky jídel nebo vodním kamenem.	Špatně - vyčistěte ostříkovací ramena pod tekoucí vodou spolu s neagresivními prostředky, které nereagují s plasty.

Otázky, které Vám pomohou určit, zda má Vaše myčka závadu

Dávkuje se mycí prostředek správně?

Na konci mycího cyklu standardního programu je dávkovač, umístěný na vnitřních dveřích myčky, otevřený a není v něm žádný mycí prostředek .	Správně
Na konci mycího cyklu standardního programu je dávkovač, umístěný na vnitřních dveřích myčky, otevřený a nedošlo k úplnému rozpuštění prostředku do mycího cyklu.	Špatně - dávkovač byl blokován nesprávným narovnáním nádobí
Na konci mycího cyklu standardního programu je dávkovač, umístěný na vnitřních dveřích myčky, zavřený a nedošlo k uvolnění prostředku do mycího cyklu.	Špatně - kontaktujte servis

Jelikož jsou myčky nádobí CONCEPT plně elektronické, je jejich výhodou, že si mycí komponenty (prášek, gel, sůl, leštidlo) myčka uvolňuje optimálně v jednotlivých fázích mycího cyklu, a proto doporučujeme doplňovat sůl a leštidlo jednotlivě i při používání tablet 3v1.

Doporučujeme používat mycí prostředky od prověřených výrobců. Při testech na našich výrobcích CONCEPT bylo zpozorováno, že gelové a jarové tablety zlepšují účinnost mytí i sušení.

Pokud jsou vaše odpovědi na uvedené otázky správné, s největší pravděpodobností se nejedná o vadu myčky nádobí, ale o nesprávné používání / nastavení. K správnému používání / nastavení vám pomohou rady a tipy uvedené níže.

Berte prosím na vědomí, že myčka nádobí je složitý přístroj, který potřebuje svojí údržbu a správné zacházení. Kvalitu účinnosti mytí ovlivňuje řada faktorů, které je nutné respektovat. Výjezd servisního technika k neoprávněné reklamaci myčky nádobí bereme jako zmařený a je zákazníkovi účtován dle platného ceníku služeb značky CONCEPT.

Nadobí není suché



Nadobí není suché
na konci mycího cyklu

Špatné sušení nebo oplachovací výkon.

Použijte kvalitní leštadlo a zvyšte dávkování v případě potřeby.

Tvoření kaluží v důsledku tvaru nádobí.

Naplňte myčku nádobím tak, aby se nemohlo otočit v průběhu mycího cyklu a voda z něj mohla odtékat.

Vykládání nádobí příliš brzy na konci mycího cyklu.

Krátce otevřete myčku nádobí na konci cyklu k odstranění páry a pak ji znovu zavřete. Vyprázdňte myčku nádobí nejméně 30 minut po konci programu a umožněte přebytku vody uschnout nebo odpařit se před vyložení.

Nedostatečná teplota (porucha topného tělesa).

Informujte servisního technika.

Pěnění



Příliš mnoho pěny uvnitř myčky nádobí

Nadobí se předmývá mycím prostředkem (to vede k pěnění).

Používejte pouze příbory nebo papírový ubrousek spolu s vodou pro předmývání / čištění nádobí.

Leštadlo se rozlilo při doplňování nebo úniká z dávkovače (hodně pěny při teplotách méně jak 40°C).

Vypláchněte prostor pro leštadlo studenou vodou (bude odčerpávána, když začne nový cyklus), v případě úniku leštidla z dávkovače informujte servisního technika.

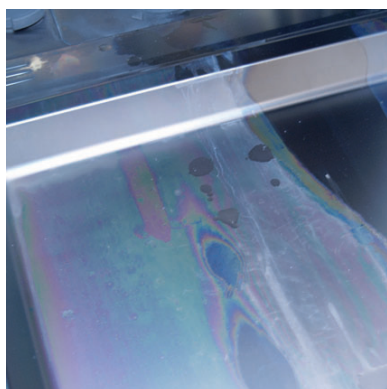
Vysoké množství bílkovin na bázi potravin, např. jogurt, tvaroh, atd.

Seškrábněte jídlo pomocí příborů nebo papírového ubrousku z nádobí před vložením do myčky nádobí.

Teplota mytí je menší jak 40°C (porucha tepelného tělesa).

Informujte servisního technika.

Odbarvení



Hnědo-žlutý / Modro-fialový povlak

Nečistoty ve vodě z kohoutku, jako je železo nebo oxid manganu.

Odstraníte použitím „kyselého“ přípravku pro čištění myček nádobí.

Použití mycího prostředku s vysokou úrovní alkality .

Používejte pouze mycí prostředek pro myčky nádobí pro domácnost.

Usazeniny



Zbytky jídel ve filtrech

Vysoká koncentrace usazenin, například na filtrech, ostříkovacích ramenech.

Myčka není odpadkový koš. Seškrábněte poctivě zbytky jídel z nádobí než je vložíte do myčky nádobí.

Časté používání krátkých programů (vedoucí ke špatné emulgaci tukových skvrn).

Používejte normální nebo ECO programy.

Nedostatečné množství mycího prostředku

Dávkujte mycí prostředek, jak je doporučeno.

Zbytky tuku a škrobu, např. na filtrech, ostříkovacích ramenech .

Vyjměte filtr, ostříkovací ramena, košíky, vyčistěte a opláchněte zanešení, použijte čisticí prostředky pro mytí prostoru myčky.

Ucpání



Zbytky jídel blokuji ostříkovací ramena

Ve vodě nerozpustné pevné látky, přítomné v mycím procesu (rýže, semínka, atd.).

Myčka nádobí není odpadkový koš, seškrábněte poctivě zbytky jídel z nádobí, než je vložíte do myčky.

Žádné nebo malé dávkování soli do mycího procesu vede k nedostatečné hydrataci tvrdosti vody, a v závislosti na tvrdosti vody se tvoří minerální zbytky, např. vodní kámen na tryskách nebo ostříkovacích ramenech.

Dávkujte mycí prostředek tak, jak je uvedeno v návodech (nepoužívejte polovinu tablety), v případě potřeby odejměte funkční ucpané díly myčky nádobí a pod tekoucí vodou odstraňte ucpání.

Bílý film



Mléčně bílý povlak / film

Nepoužíváte speciální sůl v změkčovači, protože používáte tablety 3v1, kde je již sůl obsažena, ale tvrdost vody je $>26^{\circ}\text{e}$.

Použijte/naplňte změkčovač speciální soli pro mytí v myčce nádobí pokud tvrdost vaší vody je $>26^{\circ}\text{e}$.

Nesprávně nastavená tvrdost vody v myčce nádobí.

Zkontrolujte si tvrdost vaší vody a podle toho nastavte změkčovač vaší myčky.

Dávkujete nedostatečné množství mycího prostředku.

Dávkujte mycí prostředek v dostatečném množství tak, jak je uvedeno.

Změkčovač je zablokovaný nebo špatný.

Zkontrolujte tvrdost vody a pokud nestačí „měknout“, informujte servisního technika

Kapky na skleničkách



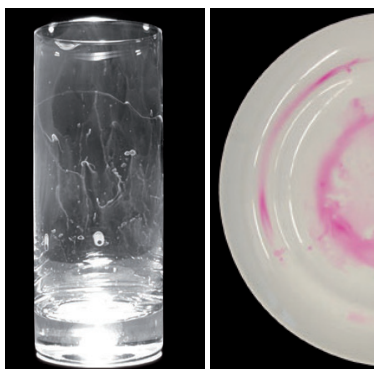
Špatné sušení a oplachovací výkon (nedostatek leštidla).

Použijte / doplňte leštidlo, a pokud je to nutné zvýšte dávkování.

Vysoká koncentrace soli ve vodě.

Pokud používáte tablety již se solí a je tvrdost vaší vody $<26^{\circ}\text{e}$ nepoužívejte další speciální sůl do myčky nádobí. Pokud je tvrdost vaší vody $>26^{\circ}\text{e}$ použijte další speciální sůl a zvýšte dávkování leštidla.

Šmouhy, stečeniny



Špatně naložené nebo špatně tříděné nádobí do jednotlivých míst v koších.

Narovnejte nádobí tak, aby se ostříkovací ramena mohla tryskem vody dostat ke všemu nádobí.

Tvoření kaluží v důsledku tvaru nádobí.

Narovnejte nádobí do myčky tak, aby voda mohla dokonale stéci dolů a netvořily se kaluže v nádobí.

Tablety se dokonale nerozpustí během mycího cyklu.

Při použití tablet nepoužívejte krátké programy, používejte pouze standardní a ECO program. Při použití krátkých programů používejte mycí prášek nebo gel.

Předávkování mycího prostředku.

Používejte pouze doporučené množství mycího prostředku (prášek, gel).

Malá účinnost mytí ostříkovacích ramen.

Zkontrolujte, zda nejsou ramena zanešena usazeninami nebo vodním kamenem, případně je pročistěte.

Změkčovač byl naplněn mycím prostředkem místo speciální soli.

Pokud je to možné, řádně vypláchněte změkčovač tekoucí vodou. Změřte tvrdost vody, a pokud je měknutí vody nedostatečné informujte servisního technika.

Povrchová koroze skla



Částečný až úplný nevratný zákal

Ke korozi skla může dojít, když má povrch skla výrobní vady (způsobené výrobním procesem) nebo je druh skla nekvalitní a nevhodný do myčky nádobí. Tyto vady jsou viditelné po několika čistících cyklech.

Informujte se u výrobce skleniček jestli mohou přijít do myčky nádobí.

Používejte tablety s přidanou funkcí ochrany skla nebo speciální ochrannou úpravou pro sklo.

Používejte krátké programy s nízkými teplotami mytí nebo speciální programy pro mytí skla.

Na konci mycího cyklu otevřete myčku pro odpuštění páry a po chvíli ji opět zavřete.

Zbytky mycího prostředku



Zbytky prášku nebo tablet uvnitř myčky nebo v dávkovači

Tableta není úplně rozpuštěná na konci mycího cyklu (v kratkých programech).

Používejte tablety, které jsou určeny pro krátké programy, jinak používejte standardní, ECO nebo delší programy mytí.

Klapka dávkovače je blokována některým nádobím v myčce nádobí.

Naplňte myčku takovým způsobem, aby mohlo dojít k bezproblémovému otevření klapky dávkovače a tableta nebo mycí prostředek se mohl v pořádku dostat do spodní části myčky.

Vlhkost uvnitř dávkovače může způsobit částečně „přilepení“ tablety nebo špatné rozpuštění mycího prostředku.

Ujistěte se, že komora pro tabletu/mycí prášek je dokonale suchá, případně použijte papírový ubrousek pro její dokonalé vysušení.

Bělitelné skvrny / skvrny škrobu



Žluto-hnědé zbytky (např. čaj káva)
Zbytky (např. rýže, brambory)

Špatně tříděné a naložené nádobí.

Zajistěte, aby čistící roztok s vodou mohl zcela obtéct nádobí a odtéci do spodní části myčky.

Používáte krátké programy s malou teplotou.

Používejte programy jako je Daily nebo ECO.

Používáte nedostatečně málo mycího prostředku.

Používejte mycí prostředek (prášek, gel), jak je doporučeno.

Vlhkost mycího prostředku.

Nahradte vlhký mycí prostředek a opakujte čistící cyklus.

Nedostatečná účinnost ostřikovacích ramen.

Zkontrolujte, zda nejsou ramena zanešena usazeninami nebo vodním kamenem a případně je pročistěte.

Použití nekvalitního mycího prostředku.

Používejte kvalitní prověřené výrobce mycích prostředků.

Nerozpuštěné nečistoty



Vysoká koncentrace usazenin, například na filtrech, ostřikovacích ramenech.

Myčka není odpadkový koš, seškrábněte poctivě zbytky jídel z nádobí než je vložíte do myčky. Zkontrolujte ostřikovací ramena a v případě zanešení je vyjměte a pod tekoucí vodou je pročistěte.

Časté používání krátkých programů (vedoucí ke špatnému rozpuštění tukových zbytků).

Používejte programy jako je Daily nebo ECO.

Používáte nedostatečné množství mycího prostředku.

Používejte mycí prostředek (prášek, gel), jak je doporučeno.

Špatně tříděné a naložené nádobí.

Zajistěte, aby čistící roztok s vodou mohl zcela obtéct nádobí a odtéci do spodní části myčky nádobí.

Použití nekvalitního mycího prostředku.

Používejte kvalitní prověřené výrobce mycích prostředků.

Blednutí dekorace



Blednutí dekorace nádobí

Použití mycího prostředku, který neobsahuje ochranu dekoru.

Používejte speciální mycí prostředky od prověřených výrobců pro ochranu dekoru.

Kvalita nádobí.

Při pořizování nádobí dbejte na kvalitu nádobí a informujte se jestli nádobí může přijít do myčky nádobí.

Odbarvení



Duhové zbarvení
(hnědo-žlutá / černá-fialová)

Způsobené jídlem jako zelenina (např. květák, brambory).

Použijte povrchové čističe na nerezovou ocel, sklo nebo keramiku.

Rezivění



Velmi kyselé nebo slané potraviny, jako hořčice nebo kečup, byly příliš dlouho na kovových částech nádobí před čistěním.

Vyhňte se příliš dlouhému kontaktu těchto kyselých a slaných zbytků potravy na kovových částech nádobí.

Rozsypaní speciální soli při doplňování do prostoru myčky nádobí.

K odstranění rozsypané soli aktivujte čistící cyklus bez nádobí.

Nekvalitní nerezové části jsou méně odolné proti korozi ve vlhkém prostředí jako je myčka nádobí.

Dbejte při výběru nádobí na kvalitní ušlechtilé oceli, vyprázdněte myčku nádobí ihned po mytí.

Stříbrné a ocelové příbory spolu při kontaktu reagují.

Roztřídte stříbrné a ocelové příbory separátně v košíku na příbory.

Zakalování



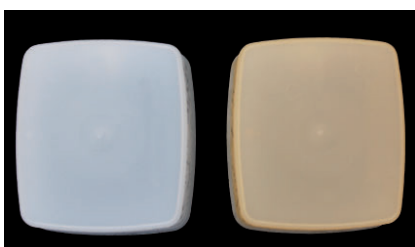
Tvorba sulfidů na stříbrném povrchu z důvodu síry obsahující zbytky potravin, jako je hořčice, vejce, majonéza.

Vyhňte se nezbytně dlouhému kontaktu metalických částí s potravinami obsahujícími síru.

Tvorba oxidu stříbrného v důsledku bělicí části mycího prostředku (oxidace).

Používejte kvalitní čistící prostředek s integrovanou ochranou stříbrného povrchu.

Barvení



Barvení je způsobeno potravinami, které obsahují hodně barviva jako je kečup, šťáva, atd.

Před mytím v myčce tyto hodně barvivé potraviny opláchněte pod tekoucí vlahou vodou.

Používáte krátké programy s nízkou teplotou.

Používejte programy jako je Daily nebo ECO.

Vlhkost mycího prostředku.

Nahradte vlhký mycí prostředek a opakujte čistící cyklus.

Prasknutí a blednutí



Mytí dřevěných příborů nebo prkének na krájení v myčce nádobí může způsobit jejich prasknutí nebo výrazné opotřebení.

Dřevěné příbory a nádobí by nemělo přijít do myčky nádobí.



Tento materiál k řešení potíží myček nádobí vznikl za pomoci reklamních materiálů značky Finish

www.my-concept.cz

ELKO VALENTA

Vysokomýtská 1800 – 565 01 Choceň
tel.: 465 471 400, 465 471 412 / fax: 465 473 304
e-mail: podpora@my-concept.cz