

concept

Rychlovarná konvice
Rýchlovarná kanvica
Czajnik elektryczny
Vízforraló
Ātrvārāmā tējkanna
Electric kettle

Wasserkocher
Bouilloire
Bollitore elettrico
Hervidor eléctrico
Fierbător de apă



RK3320 | RK3325

CZ

SK

PL

HU

LV

EN

DE

FR

IT

ES

RO

Poděkování

Děkujeme Vám, že jste si zakoupili výrobek značky Concept a přejeme Vám, abyste byli s naším výrobkem spokojeni po celou dobu jeho používání.

Před prvním použitím prostudujte pozorně celý návod k obsluze a potom si jej uschovejte. Zajistěte, aby i ostatní osoby, které budou s výrobkem manipulovat, byly seznámeny s tímto návodem.

| Technické parametry | |
|---------------------|----------------------|
| Napětí | 220–240 V ~ 50/60 Hz |
| Příkon | 1850–2200 W |
| Objem | 1,7 l |

DŮLEŽITÁ BEZPEČNOSTNÍ UPOZORNĚNÍ

- Nepoužívejte spotřebič jinak, než je popsáno v tomto návodu.
- Před prvním použitím odstraňte ze spotřebiče všechny obaly a marketingové materiály.
- Ověřte, zda připojované napětí odpovídá hodnotám na typovém štítku spotřebiče. Používejte pouze zásuvky elektrického napětí s ochranným kolíkem.
- Spotřebič je během provozu i určitou dobu po vypnutí horký. Nedotýkejte se proto horkých povrchů. Z důvodu nebezpečí popálení používejte pouze držadlo a tlačítka.
- Spotřebič nečistěte, neukládejte ani nezakrývejte, dokud úplně nevychladl.
- Nenechávejte spotřebič bez dozoru, pokud je zapnutý, popřípadě zapojený do zásuvky elektrického napětí.
- Nikdy nepřenášejte spotřebič během provozu nebo pokud je ještě horký. Nepřenášejte jej za přívodní kabel.
- Před připojením nebo vypojením spotřebiče ze zásuvky elektrického napětí se ujistěte, že je vypínač v poloze vypnuto.
- Při vypořádání spotřebiče ze zásuvky elektrického napětí nikdy netahejte za přívodní kabel, ale uchopte zástrčku a tahem ji vypojte.
- Nedovolte dětem a nesvéprávným osobám se spotřebičem manipulovat, používejte ho mimo jejich dosahu.

- Osoby se sníženou pohybovou schopností, se sníženým smyslovým vnímáním, s nedostatečnou duševní způsobilostí nebo osoby neseznámené s obsluhou musí používat spotřebič jen pod dozorem zodpovědné a s obsluhou seznámené osoby.
- Dbejte zvýšené opatrnosti, pokud je spotřebič používán v blízkosti dětí.
- Nedovolte, aby byl spotřebič používán jako hračka.
- Nepoužívejte jiné příslušenství, než je doporučeno výrobcem.
- **Před čištěním a po použití spotřebič vypněte, vypojte ze zásuvky elektrického napětí a nechte vychladnout.**
- Nenechávejte přívodní kabel viset volně přes hranu stolu. Dbejte na to, aby se nedotýkal horkých povrchů.
- Spotřebič umísťte pouze na stabilní a tepelně odolný povrch stranou od jiných zdrojů tepla jako jsou radiátory, trouby apod. Chraňte jej před přímým slunečním zářením a vlhkostí.
- Před připojením k síti musí být ve spotřebiči voda.
- Nedoplňujte vodu, pokud je spotřebič na podstavci!
- Po naplnění spotřebiče vodou se přesvědčte, že je naspodu suchý. Případné kapky před postavením na podstavec otřete!
- Spotřebič je určen pro ohřev vody dle **doporučeného maxima** – při větším množství vody, než je doporučené maximum, může dojít k vystřikování vroucí vody – **NEBEZPEČÍ OPAŘENÍ!**
- Před zapnutím spotřebiče se přesvědčte, že je řádně uzavřeno víko. Neotvírejte ho během ohřevu vody, aby nedošlo k opaření.
- Spotřebič nedoporučujeme používat k ohřevu jiných kapalin, než je voda.
- Nezapínejte spotřebič bez vody. Pokud by přesto došlo k zapnutí prázdného spotřebiče, bezpečnostní pojistka ho automaticky vypne. Poté nechte spotřebič vychladnout, naplňte ho studenou vodou a můžete ho dále používat.
- Dbejte zvýšené opatrnosti při otvírání víka, pokud plníte horkou konvici znovu vodou – **NEBEZPEČÍ OPAŘENÍ!**
- Při manipulaci se spotřebičem postupujte tak, aby nedošlo k opaření vařící vodou. Vždy držte spotřebič za držadlo, protože tělo konvice může být horké, a mohlo by dojít k popálení.

- Horkou vodu vylévejte pomalu, při nadměrném naklonění se může stát, že voda poteče také víkem – **NEBEZPEČÍ OPAŘENÍ!**
- K čištění spotřebiče nepoužívejte hrubé a chemicky agresivní látky.
- Nepoužívejte spotřebič, pokud nepracuje správně, byl-li upuštěn, poškozen nebo namočen do kapaliny. Dejte ho přezkoušet a opravit autorizovaným servisním střediskem.
- Nepoužívejte spotřebič s poškozeným přívodním kabelem či zástrčkou, nechte závadu neprodleně odstranit autorizovaným servisním střediskem.
- Spotřebič nepoužívejte ve venkovním prostředí.
- Spotřebič je vhodný pouze pro použití v domácnosti, není určen pro komerční použití.
- **Neponořujte přívodní kabel, zástrčku nebo spotřebič do vody ani do jiné kapaliny.**
- Neopravujte spotřebič sami. obraťte se na autorizovaný servis.
- Tento spotřebič mohou používat děti ve věku 8 let a starší a osoby se sníženými fyzickými či mentálními schopnostmi nebo nedostatkem zkušeností a znalostí, pokud jsou pod dozorem nebo byly poučeny o používání spotřebiče bezpečným způsobem a rozumí případným nebezpečím. Čištění a údržbu prováděnou uživatelem nesmějí provádět děti, pokud nejsou starší 8 let a pod dozorem. Děti mladší 8 let se musí držet mimo dosah spotřebiče a jeho přívodu. Děti si se spotřebičem nesmějí hrát.

Nedodržíte-li pokyny výrobce, nemůže být případná oprava uznána jako záruční.

POPIS VÝROBKU

- 1 Víko
- 2 Tělo konvice
- 3 Vodoznak
- 4 Držadlo
- 5 Vypínač
- 6 Podstavec s přívodním kabelem
- 7 Tlačítko otevírání víka



UPOZORNĚNÍ:

Před prvním použitím doporučujeme minimálně 3x uvařit vodu v maximálním množství a tu vylít. Teprve poté je konvice připravena k použití. Konvice se smí používat pouze s podstavcem, se kterým je dodávána.

NÁVOD K OBSLUZE

1. Konvici sejměte z podstavce (6), otevřete víko (1) a naplňte ji studenou vodou - pouze **do povoleného maxima** (Obr. 1). Pokud by hladina byla nižší než doporučené minimum, konvice by se přehřívala a vypínala by předčasně.
Pozn.: Ujistěte se, že je víko (1) správně zavřené, jinak by se konvice automaticky nevypnula.
2. Konvici umístěte na podstavec (6) - dojde k automatickému propojení elektrických kontaktů. Vzhledem ke konstrukci středového konektoru lze konvici **otáčet o 360°** a může se na podstavec postavit z kterékoliv strany.
3. Připojte podstavec k elektrické síti.
4. Zapněte konvici stisknutím vypínače (5). Činnost konvice signalizuje rozsvícená kontrolka provozu na vypínači (5). Při ohřevu vody musí být víko konvice (1) správně zavřené.

POZOR!

Neotvírejte víko během ohřevu ani bezprostředně po ukončení ohřevu. Horká pára by Vás mohla opařit!

5. Po dosažení bodu varu se konvice automaticky vypne a kontrolka provozu zhasne. Vypnutím vypínače (5) lze ohřev vody předčasně ukončit.
6. Sejměte konvici z podstavce (6) a použijte vodu.
7. Potřebujete-li znovu přehřát právě uvařenou vodu, vyčkejte přibližně 30 vteřin před opětovným zapnutím vypínače (5).
8. Filtr zachytí případné nečistoty při vylévání vody z konvice.

Poznámka: Pokud by se na podstavci konvice (6) objevilo po použití několik kapek vody, nejde o závadu. Jedná se o malé množství zkondenzované páry, která vypíná termostat konvice.

ČIŠTĚNÍ A ÚDRŽBA

Pozor!

Před každým čištěním spotřebiče vytáhněte přívodní kabel z elektrické zásuvky! Před manipulací se ujistěte, že spotřebič již vychladl!

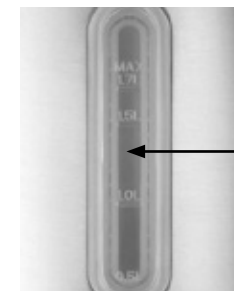
K čištění povrchu spotřebiče použijte pouze vlhký hadřík, žádné čisticí prostředky nebo tvrdé předměty, protože mohou povrch spotřebiče poškodit!

Nikdy nečistěte spotřebič pod tekoucí vodou, neoplachujte ho ani neponořujte do vody!

Odstranění vodního kamene

Při běžném užívání dochází k usazování nečistot z vody. K jejich vyčištění použijte volně prodejné prostředky pro odvápnění (dbejte návodu jejich výrobce).

Poznámka: Odstraňujte usazeniny pravidelně, asi jedenkrát týdně, záleží na tvrdosti vody a frekvenci používání. Usazeniny podstatně snižují výhřevnost a životnost spotřebiče.



Obr. 1

SERVIS

Údržbu rozsáhlejšího charakteru nebo opravu, která vyžaduje zásah do vnitřních částí výrobku, musí provést odborný servis.

OCHRANA ŽIVOTNÍHO PROSTŘEDÍ

- Preferujte recyklaci obalových materiálů a starých spotřebičů.
- Krabice od spotřebiče může být dána do sběru tříděného odpadu.
- Plastové sáčky z polyetylenu (PE) odevzdejte do sběru materiálu k recyklaci.

Recyklace spotřebiče na konci jeho životnosti



Tento spotřebič je označen v souladu s Evropskou směrnicí 2012/19/EU o elektrickém odpadu a elektrických zařízeních (WEEE). Symbol na výrobku nebo jeho balení udává, že tento výrobek nepatří do domácího odpadu. Je nutné odvést ho do sběrného místa pro recyklaci elektrického a elektronického zařízení. Zajištěním správné likvidace tohoto výrobku pomůžete zabránit negativním důsledkům pro životní prostředí a lidské zdraví, které by jinak byly způsobeny nevhodnou likvidací tohoto výrobku. Likvidace musí být provedena v souladu s předpisy pro nakládání s odpady. Podrobnější informace o recyklaci tohoto výrobku zjistíte u příslušného místního úřadu, služby pro likvidaci domovního odpadu nebo v obchodě, kde jste výrobek zakoupili.



Tento výrobek splňuje veškeré základní požadavky směrnic EU, které se na něj vztahují.

Změny v textu, designu a technických specifikacích se mohou měnit bez předchozího upozornění a vyhrazujeme si právo na jejich změnu.

Podakovanie

Ďakujeme Vám, že ste si zakúpili výrobok značky Concept a prajeme Vám, aby ste boli spokojní s Vaším výrobkom po celú dobu jeho používania.

Pred prvým použitím si pozorne preštudujte celý návod na obsluhu a potom si ho uschovajte. Zaisťte, aby aj ostatné osoby, ktoré budú so spotrebičom manipulovať, boli oboznámené s týmto návodom.

| Technické parametre | |
|---------------------|----------------------|
| Napätie | 220–240 V ~ 50/60 Hz |
| Príkonnosť | 1850–2200 W |
| Objem | 1,7 l |

DÔLEŽITÉ BEZPEČNOSTNÉ UPOZORNENIA

- Nepoužívajte spotrebič inak, ako je opísané v tomto návode.
- Pred prvým použitím odstráňte zo spotrebiča všetky obaly a marketingové materiály.
- Overte, či pripájané napätie zodpovedá hodnotám uvedeným na typovom štítku spotrebiča. Používajte iba zásuvky elektrického napätia s ochranným kolíkom.
- Spotrebič je počas prevádzky a aj určitý čas po vypnutí horúci. Nedotýkajte sa preto horúcich povrchov. Z dôvodu nebezpečenstva popálenia používajte iba držadlo a tlačidlá.
- Spotrebič nečistite, neukladajte ani nezakrývajte, kým úplne nevychladol.
- Nenechávajte spotrebič bez dozoru, pokiaľ je zapnutý, prípadne zapojený do zásuvky elektrického napätia.
- Spotrebič nikdy neprenášajte počas prevádzky alebo keď je ešte horúci. Neprenášajte spotrebič držiak ho za prívodný kábel.
- Pred pripojením alebo odpojením spotrebiča zo zásuvky elektrického napätia sa uistite, že je vypínač v polohe vypnutý.
- Pri odpájaní z elektrickej zásuvky spotrebič nikdy neťahajte za prívodný kábel, ale uchopte zástrčku a ťahom ju odpojte.
- Nedovoľte deťom a nesvojprávnym osobám manipulovať so spotrebičom, používajte ho mimo ich dosahu.

- Osoby so zníženou pohybovou schopnosťou, so zníženým zmyslovým vnímaním, s nedostatočnou duševnou spôsobilosťou alebo osoby neoboznámené s obsluhou musia používať spotrebič iba pod dozorom zodpovednej, s obsluhou oboznámenej osoby.
- Dbajte na zvýšenú opatrnosť, keď sa spotrebič používa v blízkosti detí.
- Nedovoľte, aby bol spotrebič používaný ako hračka.
- Nepoužívajte iné príslušenstvo, než je odporúčané výrobcom.
- **Pred čistením a po použití spotrebič vypnite, vypojte zo zásuvky elektrického napätia a nechajte vychladnúť.**
- Nenechávajte prívodný kábel visieť voľne cez hranu stola. Dbajte na to, aby sa nedotýkal horúcich povrchov.
- Spotrebič umiestnite iba na stabilný a tepelne odolný povrch, bokom od iných zdrojov tepla, ako sú radiátory, rúry a pod. Chráňte ho pred priamym slnečným žiarením a vlhkosťou.
- Pred pripojením do siete musí byť v spotrebiči voda.
- Nedopĺňajte vodu, keď je spotrebič na podstavci!
- Po naplnení spotrebiča vodou sa presvedčte, že je napodku suchý. Prípadné kvapky pred položením spotrebiča na podstavec utrite!
- Spotrebič je určený na ohrev vody podľa **odporúčaného maxima** – pri väčšom množstve vody, než je odporúčané maximum, môže dôjsť k vystrekovaniu vriacej vody – **NEBEZPEČENSTVO OPARENIA!**
- Pred zapnutím spotrebiča sa presvedčte, že je veko riadne uzatvorené. Neotvárajte ho počas ohrevu vody, aby nedošlo k opareniu.
- Spotrebič neodporúčame používať na ohrev iných kvapalín ako voda.
- Nezapínajte spotrebič bez vody. V prípade, že by napriek tomu došlo k zapnutiu prázdneho spotrebiča, bezpečnostná poistka ho automaticky vypne. Spotrebič potom nechajte vychladnúť, naplňte studenou vodou a môžete ho ďalej používať.
- Keď plníte horúcu kanvicu znovu vodou, dbajte na zvýšenú opatrnosť pri otváraní veka – **NEBEZPEČENSTVO OPARENIA!**

- Pri manipulácii so spotrebičom postupujte tak, aby nedošlo k opareniu vriacou vodou. Spotrebič vždy držte za držadlo, pretože telo kanvice môže byť horúce a mohlo by dôjsť k popáleniu.
- Horúcu vodu vyliievajte pomaly, pri nadmernom naklonení sa môže stať, že voda potečie i vekom – **NEBEZPEČENSTVO OPARENIA!**
- Na čistenie spotrebiča nepoužívajte hrubé a chemicky agresívne látky.
- Nepoužívajte spotrebič v prípade, že nepracuje správne, ak spadol, poškodil sa alebo sa namočil do kvapaliny. Dajte ho preskúšať a opraviť v autorizovanom servisnom stredisku.
- Nepoužívajte spotrebič s poškodeným prívodným káblom alebo zástrčkou, nechajte chybu ihneď odstrániť v autorizovanom servisnom stredisku.
- Spotrebič nepoužívajte vo vonkajšom prostredí.
- Spotrebič je vhodný len na použitie v domácnosti, nie je určený na komerčné použitie.
- **Neponárajte prívodný kábel, zástrčku alebo spotrebič do vody ani do inej kvapaliny.**
- Neopravujte spotrebič sami. Obráťte sa na autorizovaný servis.
- Tento spotrebič môžu používať deti vo veku 8 rokov a staršie a osoby so zníženými fyzickými alebo mentálnymi schopnosťami alebo nedostatkom skúseností a znalostí, ak sú pod dozorom alebo boli poučené o používaní spotrebiča bezpečným spôsobom a rozumia prípadným nebezpečenstvám. Čistenie a údržbu vykonávanú užívateľom nesmú vykonávať deti, ak nie sú staršie ako 8 rokov a pod dozorom. Deti mladšie ako 8 rokov sa musia zdržovať mimo dosah spotrebiča a jeho prívodu. Deti sa so spotrebičom nesmú hrať.

Ak nedodržíte pokyny výrobcu, nemôže byť prípadná oprava uznaná ako záručná.

POPIS VÝROBKU

- 1 Veko
- 2 Telo kanvice
- 3 Vodoznak
- 4 Držadlo
- 5 Vypínač
- 6 Podstavec s prívodným káblom
- 7 Tlačidlo otváraní veka



UPOZORNENIE:

Pred prvým použitím odporúčame minimálne 3x uvariť vodu v maximálnom množstve a vyliať ju. Až potom je kanvica pripravená na použitie. Kanvica sa smie používať iba s podstavcom, s ktorým je dodávaná.

NÁVOD NA OBSLUHU

1. Kanvicu odoberte z podstavca (6), otvorte veko (1) a naplňte ju studenou vodou – iba **do povoleného maxima** (Obr. 1). Ak by hladina bola nižšia než odporúčané minimum, kanvica by sa prehrievala a vypínala by sa predčasne. **Pozn.:** Uistite sa, že je veko (1) správne zatvorené, inak by sa kanvica automaticky nevypla.
2. Kanvicu umiestnite na podstavec (6) – dôjde k automatickému prepojeniu elektrických kontaktov. Vzhľadom na konštrukciu stredového konektora je možné kanvicu **otáčať o 360°** a môže sa na podstavec postaviť z ktorejkoľvek strany.
3. Pripojte podstavec do elektrickej siete.
4. Zapnite kanvicu stlačením vypínača (5). Činnosť kanvice signalizuje rozsvietená kontrolka prevádzky (6) na vypínači. Pri ohreve vody musí byť veko kanvice (1) správne zavreté.

POZOR!

Neotvárajte veko počas ohrevu ani bezprostredne po jeho skončení. Horúca para by vás mohla opariť!

5. Po dosiahnutí bodu varu sa kanvica automaticky vypne a kontrolka prevádzky zhasne. Vypnutím vypínača (5) je možné ohrev vody predčasne ukončiť.
6. Odoberte kanvicu z podstavca (6) a použite vodu.
7. Ak potrebujete znovu prihriať práve uvarenú vodu, počkajte približne 30 sekúnd pred opätovným zapnutím vypínača (5).
8. Filter zachytí prípadné nečistoty pri vylievaní vody z kanvice.

Poznámka: Ak by sa na podstavci kanvice (6) objavilo po použití niekoľko kvapiek vody, nejde o chybu. Ide o malé množstvo skondenzovanej pary, ktorá vypína termostat kanvice.

ČISTENIE A ÚDRŽBA

Pozor!

Pred každým čistením spotrebiča vytiahnite prívodný kábel z elektrickej zásuvky! Pred manipuláciou sa presvedčte, že spotrebič už vychladol!

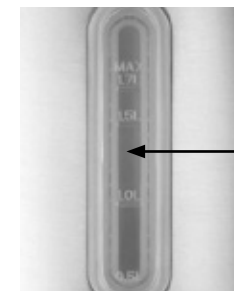
Na čistenie povrchu spotrebiča používajte iba vlhkú handričku, žiadne čistiace prostriedky alebo tvrdé predmety, pretože môžu povrch spotrebiča poškodiť!

Nikdy nečistite spotrebič pod tečúcou vodou, neoplachujte ho ani neponárajte do vody!

Odstránenie vodného kameňa

Pri bežnom užívaní dochádza k usadzovaniu nečistôt z vody. Pre ich vyčistenie použite voľne predajné prostriedky pre odvápnenie (pridržavajte sa návodu od výrobcu).

Pozn.: Odstraňujte usadeniny pravidelne, asi jedenkrát za týždeň, záleží na tvrdosti vody a frekvencii používania. Usadeniny podstatne znižujú výhrevnosť a životnosť spotrebiča.



Obr. 1

SERVIS

Údržbu rozsiahlejšieho charakteru alebo opravu, ktorá vyžaduje zásah do vnútorných častí výrobku, musí vykonať odborný servis.

OCHRANA ŽIVOTNÉHO PROSTREDIA

- Preferujte recykláciu obalových materiálov a starých spotrebičov.
- Škatuľa od spotrebiča môže byť daná do zberu triedeného odpadu.
- Plastové vrecká z polyetylénu (PE) odovzdajte do zberu materiálu na recykláciu.

Recyklácia spotrebiča na konci jeho životnosti:



Tento spotrebič je označený podľa európskej smernice 2012/19/EÚ o elektrickom odpade a elektrických zariadeniach (WEEE). Symbol na výrobku alebo jeho obale udáva, že tento výrobok nepatrí do domáceho odpadu. Treba ho odovzdať na zberné miesto na recykláciu elektrických a elektronických zariadení. Zaistením správnej likvidácie tohto výrobku zabránite negatívnym dôsledkom na životné prostredie a ľudské zdravie. Likvidácia musí byť vykonaná v súlade s predpismi na likvidáciu odpadu. Podrobnejšie informácie o recyklácii tohto výrobku zistíte na príslušnom miestnom úrade, u služby na likvidáciu domového odpadu alebo v obchode, kde ste výrobok kúpili.



Tento výrobok spĺňa všetky základné požiadavky smerníc EÚ, ktoré sa naň vzťahujú.

Zmeny v texte, vzhľade a technických špecifikáciách môžu nastať bez predošlého upozornenia a na tieto zmeny si vyhradujeme právo.

Podziękowanie

Diękujemy za zakup produktu marki Concept i życzymy Państwu pełnej satysfakcji przez cały czas jego użytkowania. Przed pierwszym użyciem, należy uważnie przeczytać całą instrukcję obsługi, zachowując ją na przyszłość. Prosimy zapewnić, aby także pozostałe osoby, które będą posługiwały się produktem, zapoznały się z niniejszą instrukcją.

| Parametry techniczne | |
|----------------------|----------------------|
| Napięcie | 220–240 V ~ 50/60 Hz |
| Pobór mocy | 1850–2200 W |
| Pojemność | 1,7 l |

WAŻNE UWAGI DOTYCZĄCE BEZPIECZEŃSTWA

- Nie należy używać urządzenia w sposób inny niż podano w niniejszej instrukcji.
- Przed rozpoczęciem użytkowania należy usunąć z urządzenia wszystkie elementy opakowania i wyjąć materiały marketingowe.
- Należy sprawdzić, czy napięcie w sieci odpowiada wartościom podanym na tabliczce znamionowej urządzenia. Należy korzystać wyłącznie z gniazda elektrycznego z uziemieniem.
- Podczas pracy i przez pewien czas po wyłączeniu urządzenie jest gorące. Nie należy zatem dotykać gorących powierzchni. Ze względu na niebezpieczeństwo oparzenia, należy dotykać jedynie uchwytu i przycisków.
- Nie należy czyścić, chować, ani przykrywać urządzenia, dopóki zupełnie nie ostygnie.
- Jeżeli urządzenie jest włączone lub podłączone do gniazdka elektrycznego, nie należy pozostawiać go bez nadzoru.
- Nie wolno przenosić urządzenia, gdy pracuje lub gdy jest gorące. Nie należy przemieszczać urządzenia, podnosząc lub ciągnąc za przewód zasilający.
- Przed podłączeniem lub wyłączeniem urządzenia z gniazdka elektrycznego należy sprawdzić, czy wyłącznik jest w pozycji „wyłączony”.
- Wyłączając urządzenie z gniazdka nie wolno szarpać za przewód zasilający, należy chwycić wtyczkę i za nią pociągnąć.
- Należy chronić dzieci oraz osoby nieodpowiedzialne przed korzystaniem z urządzenia.

- Osoby niepełnosprawne ruchowo lub umysłowo, osoby nieodpowiedzialne lub osoby, które nie zapoznały się z niniejszą instrukcją, mogą używać urządzenia tylko pod nadzorem osoby odpowiedzialnej, zaznajomionej z obsługą.
- Jeżeli w trakcie pracy urządzenia w pobliżu znajdują się dzieci, należy zachować szczególną ostrożność.
- Urządzenia nie należy używać jako zabawki.
- Należy używać wyłącznie akcesoriów zalecanych przez producenta.
- **Przed czyszczeniem i po użyciu urządzenie należy wyłączyć, odłączyć z gniazdka elektrycznego i pozostawić do wystudzenia.**
- Nie należy pozostawiać przewodu elektrycznego zwisającego poza krawędź stołu. Należy zadbać, aby przewód nie dotykał gorących powierzchni.
- Urządzenie powinno być umieszczane wyłącznie na stabilnych powierzchniach, odpornych na działanie wysokich temperatur, z dala od źródeł ciepła, takich jak kaloryfery, piekarniki itp. Należy chronić je przed bezpośrednim światłem słonecznym i wilgocią.
- Przed podłączeniem urządzenia do sieci, w czajniku musi znajdować się woda.
- Nie wolno dolewać wody, kiedy urządzenie jest na podstawce!
- Po nalaniu wody należy sprawdzić, czy urządzenie jest suche od spodu. Ewentualne krople należy wytrzeć przed postawieniem urządzenia na podstawce!
- Urządzenie przeznaczone jest do grzania wody w ilości nieprzekraczającej zalecanego **maksymalnego poziomu** – przy ilości wody przekraczającej zalecane maksimum może nastąpić rozpryskiwanie wrzącej wody – **NIEBEZPIECZEŃSTWO OPARZENIA!**
- Przed włączeniem czajnika należy upewnić się, że należy zamknięto wieko. Nie należy otwierać urządzenia podczas grzania wody, aby nie doszło do oparzenia.
- Nie zalecamy używania czajnika do podgrzewania cieczy innych niż woda.
- Nie należy włączać urządzenia bez wody. Jeżeli nastąpiłoby włączenie pustego urządzenia, bezpiecznik spowoduje jego automatyczne wyłączenie. W takim przypadku należy odczekać, dopóki urządzenie nie wystygnie, napełnić je zimną wodą, po czym można je ponownie używać.

- Przy ponownym napełnianiu gorącego czajnika wodą należy zachować zwiększoną ostrożność podczas otwierania wieka – **NIEBEZPIECZEŃSTWO POPARZENIA!**
- Użytkując urządzenie należy uważać, aby nie doszło do oparzenia wrzątkiem. Czajnik należy trzymać wyłącznie za uchwyt, ponieważ urządzenie może być gorące i spowodować poparzenie.
- Wylewając gorącą wodę z czajnika należy robić to powoli, przy zbyt dużym nachyleniu może się zdarzyć, że woda popłynie również poprzez wieko – **NIEBEZPIECZEŃSTWO POPARZENIA!**
- Do czyszczenia urządzenia nie należy używać substancji szorstkich i agresywnych chemicznie.
- Jeżeli urządzenie nie pracuje właściwie, upadło, zostało uszkodzone lub zanurzone w cieczy, nie należy go używać. Należy zlecić jego przetestowanie i naprawę autoryzowanemu serwisowi.
- Nie należy używać urządzenia z uszkodzonym przewodem zasilającym lub wtyczką, naprawę usterki należy bezzwłocznie zlecić autoryzowanemu serwisowi.
- Urządzenia należy używać wyłącznie w pomieszczeniach.
- Produkt jest przeznaczony wyłącznie do użytku domowego, nie nadaje się do wykorzystania komercyjnego.
- **Nie wolno zanurzać przewodu zasilającego, wtyczki ani samego urządzenia w wodzie ani innych cieczach.**
- Nie należy podejmować prób samodzielnej naprawy urządzenia. W tym celu należy skontaktować się z autoryzowanym serwisem.
- Niniejszy sprzęt może być użytkowany przez dzieci w wieku co najmniej 8 lat i przez osoby o obniżonych możliwościach fizycznych, umysłowych i przez osoby o braku doświadczenia i znajomości sprzętu, jeżeli zapewniony zostanie nadzór lub instruktaż odnośnie do użytkowania sprzętu w bezpieczny sposób, tak aby związane z tym zagrożenia były zrozumiałe. Dzieci bez nadzoru nie powinny wykonywać czyszczenia i konserwacji sprzętu. Jeżeli w trakcie pracy urządzenia w pobliżu znajdują się dzieci, należy zachować szczególną ostrożność. Urządzenia nie należy używać jako zabawki.

W przypadku nieprzestrzegania wskazówek producenta, ewentualne naprawy, nie będą uznawane jako gwarancyjne.

OPIS PRODUKTU

- 1 Wieko
- 2 Korpus czajnika
- 3 Wskaźnik poziomu wody
- 4 Uchwyt
- 5 Wyłącznik
- 6 Podstawa z przewodem zasilającym
- 7 Przycisk otwierania pokrywy



UWAGA:

Przed pierwszym użyciem zalecane jest co najmniej trzykrotne zagotowanie w czajniku wody w maksymalnej ilości, a następnie jej wylanie. Dopiero wtedy czajnik jest gotowy do użycia. Czajnik może być używany wyłącznie z podstawką wchodzącą w skład dostawy.

INSTRUKCJA OBSŁUGI

1. Zdjąć czajnik z podstawki (6), otworzyć wieko (1) i napełnić go wodą – jedynie **do dopuszczalnego maksimum** (Rys. 1). Jeżeli poziom wody jest niższy od zalecanego minimum, nastąpi przegrzanie czajnika i jego przedwczesne wyłączenie.

Uwaga: Należy sprawdzić, czy wieko (1) jest właściwie domknięte, w przeciwnym razie nie nastąpi automatyczne wyłączenie czajnika.

2. Po umieszczeniu czajnika na podstawce (6) nastąpi automatyczny styk kontaktów elektrycznych. Ze względu na konstrukcję złącza znajdującego się w środku podstawki możliwe jest **obracanie czajnikiem o 360°** i ustawianie czajnika na podstawce w dowolnej pozycji.
3. Należy podłączyć podstawkę do sieci elektrycznej.

4. Należy włączyć czajnik, naciskając wyłącznik (5).

Pracę czajnika sygnalizuje kontrolka pracy umieszczona w wyłączniku (5). Podczas grzania wody wieko czajnika (1) musi być dokładnie zamknięte.

UWAGA! Nie należy otwierać wieka w czasie podgrzewania, ani bezpośrednio po zakończeniu gotowania. Gorąca para może poparzyć!

5. Po zagotowaniu wody czajnik automatycznie się wyłączy, a kontrolka pracy gaśnie. Grzanie wody można w każdej chwili zatrzymać przez wyłączenie wyłącznika (5).
6. Należy zdjąć czajnik z podstawki (6) i użyć zagotowaną wodę.
7. Chcąc ponownie ogrzewać właśnie zagotowaną wodę, należy przed ponownym włączeniem czajnika (5) odczekać mniej więcej 30 sekund.
8. Przy wylewaniu wody z czajnika filtr wychwytuje ewentualne zanieczyszczenia.

Uwaga: Jeżeli na podstawie czajnika (6) po jego użyciu pojawi się kilka kropli wody, nie świadczy to o usterce. Chodzi o małą ilość skroplonej pary, która powoduje wyłączenie termostatu czajnika.

CZYSZCZENIE I KONSERWACJA

Uwaga!

Przed każdym czyszczeniem urządzenia należy wyciągnąć kabel z kontaktu! Przed manipulacją z urządzeniem przekonajcie się, czy jest ono już chłodne!

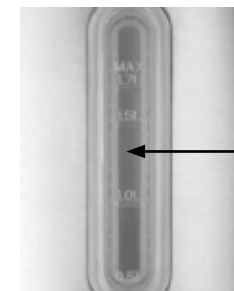
Do wyczyszczenia powierzchni urządzenia należy użyć wilgotnej szmatki, nie należy używać żadnych środków czyszczących lub twardych przedmiotów, ponieważ mogą one uszkodzić powierzchnię urządzenia!

Nigdy nie należy myć urządzenia pod bieżącą wodą, nie płukać ani nie zanurzać go pod wodę!

Usuwanie kamienia wodnego

Podczas użytkowania dochodzi do osadzania zanieczyszczeń z wody. Do ich usunięcia należy użyć wolno dostępnych środków na odwapnienie (należy przestrzegać zaleceń i producenta).

Uwaga: Osad należy usuwać regularnie, mniej więcej raz na tydzień, w zależności od twardości wody i częstotliwości użytkowania. Osad obniża w dużym stopniu wygrzewanie i żywotność urządzenia.



Rys. 1

SERWIS

Konserwację w większym zakresie lub naprawy wymagające ingerencji w elementy wewnętrzne urządzenia, należy zlecić profesjonalnemu serwisowi.

OCHRONA ŚRODOWISKA

- Preferuj odzysk materiałów opakowaniowych i starych urządzeń elektrycznych.
- Pudełko urządzenia elektrycznego można oddać do punktu odbioru odpadów segregowanych.
- Torebki foliowe z polietylenu (PE) należy oddać do punkcie odbioru materiałów do odzysku.

Recykling urządzenia elektrycznego po upływie jego żywotności:



Urządzenie jest oznakowane zgodnie z dyrektywą europejską 2012/19/UE w sprawie zużytego sprzętu elektrycznego i elektronicznego (WEEE). Symbol na produkcie lub jego opakowaniu oznacza, że takiego produktu nie wolno traktować jako odpadu komunalnego. Należy przekazać go do punktu zbiórki i recyklingu urządzeń elektrycznych i elektronicznych. Zapewnienie prawidłowej utylizacji produktu zapobiega negatywnemu oddziaływaniu na środowisko oraz zdrowie ludzi, jakie mogłoby wynikać z niewłaściwej utylizacji produktu. Utylizację należy wykonać zgodnie z przepisami dotyczącymi postępowania z odpadami. W celu uzyskania szczegółowych informacji na temat recyklingu produktu należy zwrócić się do lokalnego urzędu, firmy zajmującej się utylizacją odpadów z gospodarstw domowych lub sklepu, w którym zakupiono produkt.



Produkt spełnia wszystkie stosowne wymagania podstawowe, nakładane na niego przez dyrektywę UE.

Tekst, wygląd i specyfikacja techniczna mogą ulec zmianie bez uprzedniego powiadomienia, do czego zastrzegamy sobie prawo.

Köszönetnyilvánítás

Köszönjük, hogy Concept terméket vásárolt, és kívánjuk, hogy készülékünket hosszú ideig és meglegedéssel használja! A készülék első használatba vétele előtt figyelmesen olvassa el a használati utasítást, és őrizze meg azt későbbi használatra is! Gondoskodjon róla, hogy a készüléket használó többi személy is elolvassa a használati utasítást!

| Műszaki paraméterek | |
|----------------------|----------------------|
| Feszültség | 220–240 V ~ 50/60 Hz |
| Teljesítményfelvétel | 1850–2200 W |
| Térfogat | 1,7 l |

FONTOS BIZTONSÁGI ELŐÍRÁSOK

- A készüléket mozgásukban korlátozott és csökkent mentális képességgel vagy a készülék használatára vonatkozó gyakorlattal és tudással nem rendelkező személyek (beleértve a gyermekeket is) nem használhatják, kivéve ha a felügyeletük biztosított, vagy a biztonságukért felelős személy általi készülékhasználatra vonatkozó utasítást adtak! Ügyelni kell arra, hogy a gyermekek ne játsszanak a készülékkel!
- A készülék működéséhez nem szabad külső időzítő kapcsolót, vagy külön távvezérlő rendszert használni!
- A készüléket csak a használati utasításban leírtaknak megfelelően használja!
- Az első bekapcsolás előtt távolítsa el a készülékről minden csomagoló- és reklámanyagot!
- A készüléket csak a típuscímkén feltüntetett hálózati feszültséghez szabad csatlakoztatni! A készüléket kizárólag földelt hálózati aljzathoz csatlakoztassa!
- A készülék használat közben felmelegszik, és kikapcsolás után egy ideig még meleg marad. Ne érintse meg a forró felületeket! Égési sérülés megelőzése érdekében kizárólag a fogantyút és a nyomógombokat használja!
- Amíg a készülék meleg, ne tisztítsa, ne takarja le, és ne tegye el!
- A működő vagy hálózathoz csatlakoztatott készüléket ne hagyja felügyelet nélkül!
- A forró, illetve működő készüléket tilos más helyre átvinni! A készüléket tilos a hálózati vezetéknél fogva mozgatni!

- A készülék csatlakozódugójának bedugása vagy kihúzása előtt ellenőrizze, hogy a készülék ki van-e kapcsolva!
- A hálózati csatlakozódugót tilos a hálózati vezetéknél fogva kihúzni a hálózati aljzatból – a művelethez fogja meg a csatlakozódugót!
- A készüléket gyermekek és magatehetetlen személyek nem használhatják; a készüléket tőlük távol működtesse!
- Legyen nagyon körültekintő, amikor a készüléket gyermekek közelében üzemelteti!
- A készülék nem játék, ne engedje, hogy azzal gyermekek játszanak!
- A készülékhez csak a gyártó által mellékelte tartozékokat használja!
- A készülék tisztítása és karbantartása előtt húzza ki a hálózati vezeték a hálózat aljzatból, és várja meg, míg a készülék teljesen lehűl!
- Ügyeljen arra, hogy a készülék hálózati vezetéke ne lógjon le az asztalról, mert azt megfogva a gyerekek magukra ránthatják a készüléket! Ügyeljen arra, hogy a hálózati vezeték ne érjen hozzá a forró felületekhez!
- A készüléket helyezze stabil és hőálló felületre, hőforrásoktól (pl. radiátor, tűzhely stb.) távol, és óvja közvetlen napsugárzástól és a nedvességtől!
- A készülék bekapcsolása előtt töltsön a kannába vizet!
- Ezt a műveletet ne végezze el úgy, hogy a kanna a készüléktalpon van!
- Miután vizet töltött a készülékbe, ellenőrizze, hogy száraz-e a készüléktalp! Az esetleges vizet a készüléktalpról törölje le!
- A kannát csak a **maximális vízszint jelig (MAX)** szabad feltölteni vízzel
- nagyobb mennyiségű víz forralása esetén a forró víz kifröccsenhet a kannából, és **ÉGÉSI SÉRÜLÉSEKET** okozhat!
- A készülék bekapcsolása előtt a fedelet zárja le! A víz melegítése közben a fedelet ne nyissa ki, nehogy leforrázza magát!
- A készülékben csak vizet szabad forralni, más folyadék forralását vagy melegítését nem ajánljuk!
- A készüléket víz nélkül ne kapcsolja be! Ha mégis bekapcsolná az üres készüléket, a biztonsági kapcsoló azt automatikusan lekapcsolja. Ezt követően várja meg, míg a kanna teljesen lehűl, és csak ezután öntsön hideg vizet a kannába!
- A forró kanna vízzel való ismételt feltöltését óvatosan és körültekintően végezze!

- A kanna mozgatása közben ügyeljen, hogy ne fröccsenjen ki belőle a forró víz! A készüléket mindig a fogantyújánál fogja, mivel a kanna külső felülete nagyon forró lehet!
- A forró vizet a kannából lassan öntse ki, mert a kanna hirtelen megdöntésével a víz a fedél mellett is kifolyhat és **ÉGÉSI SÉRÜLÉSEKET** okozhat!
- A készüléket tilos durva szemcséjű, karcoló vagy maró hatású tisztítószerrel tisztítani!
- Amennyiben a készülék nem működik megfelelően, leesett, megsérült vagy vízbe esett, a készüléket **NE KAPCSOLJA BE!** Vigye márkaszervizbe javításra vagy ellenőrzésre!
- Amennyiben a készülék hálózati vezetéke vagy csatlakozódugója megsérült, a készüléket ne használja, hanem haladéktalanul vigye szakszervizbe javításra!
- A készüléket ne használja a szabadban!
- A készülék csak háztartásban használható, kereskedelmi célú használatra nem alkalmas!
- A készüléket, a hálózati vezeték vagy a csatlakozódugót tilos vízbe vagy más folyadékba mártani!
- Ne próbálja megjavítani a meghibásodott készüléket! Forduljon szakszervizhez!
- A készüléket legalább 8 éves gyermekek, valamint csökkent fizikai, értelmi vagy mentális képességű, illetve megfelelő tapasztalatok és ismeretek híján lévő személyek akkor használhatják, ha számukra biztosítják a felügyeletet és az útmutatást a készülék biztonságos használatára vonatkozóan, és ha megértik az ezzel járó veszélyeket. A gyermekek ne játszanak a készülékkel. A tisztítást és a felhasználói karbantartást nem végezhetik gyermekek felügyelet nélkül.

A gyártó utasításainak be nem tartása a garancia megszűnésével jár!

A KÉSZÜLÉK LEÍRÁSA

- 1 Fedél
- 2 Kanna
- 3 Vízsintjelző
- 4 Fogantyú
- 5 Kijelző kapcsoló
- 6 Készülék alaplálzati vezetékkel
- 7 Fedélnyitó gomb



FIGYELMEZTETÉS:

Az első használatba vétel előtt 3-szor töltsön a kannába a maximum jelig vizet, ezt forralja fel, és öntse ki! Ezt követően a kannában forralt víz már fogyasztható.

A kannát csak a vízfóralló részét képező készülék alaplálzathoz szabad csatlakoztatni!

HASZNÁLATI UTASÍTÁS

1. A kannát (2) vegye le a készülék alaplálzathoz (6), nyomja le a fedélnyitó gombot (4), nyissa fel a fedelét (1), és legfeljebb a **maximum jelig (MAX)** töltsön bele hideg vizet (1. ábra)! Amennyiben a vízszint a minimális jelet (MIN) nem éri el, a készülék túlmelegszik, és előbb kikapcsol.

Megjegyzés: A kanna fedelét (1) megfelelő módon zárja le, mert ellenkező esetben a vízfóralló nem kapcsol ki automatikusan!

2. A kannát (2) helyezze a készülék alaplálzathoz (6) – az elektromos érintkezők automatikusan biztosítják az elektromos csatlakozást! A közép-csatlakozónak köszönhetően a kanna **360°-ban körbeforgatható**, tehát a kannát bármilyen irányban a készülék alaplálzathoz helyezheti.
3. A hálózati csatlakozódugót dugja a hálózati aljzatba!
4. A vízfórallót a kapcsolóval (5) kapcsolja be!

A készülék működését a kapcsolóba épített kijelzőlámpa (5) mutatja. A víz forralása közben a kanna fedele (1) megfelelően zárva kell, hogy legyen!

FIGYELMEZTETÉS!

Vízmelegítés során vagy közvetlenül utána ne nyissa fel a kanna fedelét! A kicsapódó forró gőz égési sérüléseket okozhat!

5. A forrási hőmérséklet elérése után a vízfóralló automatikusan kikapcsol, és a kijelzőlámpa elalszik. A kapcsoló (5) kikapcsolásával a vízfórallás idő előtt befejezhető.
6. Vegye le a kannát (2) a készülék alaplálzathoz (6), és használja fel a vizet!
7. Ha a felforralt vizet ismét fel szeretné melegíteni, várjon kb. 30 másodpercet, mielőtt ismét bekapcsolná a készüléket!
8. A szűrő a víz kiöntésekor felfogja az esetleges szennyeződéseket.

Megjegyzés: Amennyiben a készülék alaplálzathoz (6) használat után néhány csepp vizet talál, az nem jelenti a készülék meghibásodását. Csak a keletkező gőz lecsapódásáról van szó.

TISZTÍTÁS ÉS KARBANTARTÁS

Figyelem!

A készülék tisztításának megkezdése előtt a hálózati vezetékét húzza ki a hálózati aljzathoz! Várja meg, míg a készülék teljesen lehűl!

A tisztításhoz csak vízzel megnedvesített, puha ruhát használjon, tisztítószereket és karcoló hatású anyagokat ne, mert azok roncsolhatják a készülék felületét!

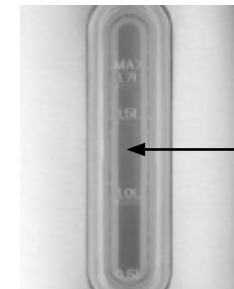
A készüléket folyó víz alatt tisztítani, vízben öblögetni vagy vízbe mártani tilos!

A vízkő eltávolítása

Hosszabb használat után a készülék belsejében lerakódások jelennek meg. A kanna belsejét vízkőoldóval (a gyártó utasításait betartva), vagy a következő eljárással lehet megtisztítani:

Öntsön a kannába 0,5 l borecetet, és töltsse fel vízzel! Az oldatot egész éjszakára hagyja a kannában! Ne forralja fel! Az oldatot reggel öntse ki, és a lerakódásmaradványokat benedvesített ruhával törölje le! A kannába töltsön tiszta vizet, forralja fel, és öntse ki! Ezt ismétlje meg még egyszer! Ezt követően a kanna készen áll további használatra.

Megjegyzés: A lerakódásokat a használat gyakoriságától és a víz keménységétől függően általában elég hetente egyszer eltávolítani. A lerakódások jelentős mértékben csökkentik a vízfórallás gyorsaságát és a kanna élettartamát.



1. ábra

SZERVIZ

A jelentősebb karbantartásokat és javításokat – amelyek a készülék megbontásával járnak – csak a szakszerviz végezheti el!

KÖRNYEZETVÉDELEM

- A csomagolóanyagokat és a régi háztartási gépeket adja le az újrafeldolgozással foglalkozó gyűjtőhelyeken!
- A készülék kartondobozát a papírhulladék-gyűjtő konténerbe dobja ki!
- A műanyag zacskókat (PE) tegye a műanyagok hulladékgyűjtő konténerébe!

Használt elektromos és elektronikus berendezések megsemmisítése



Ez a készülék az európai Elektromos hulladékról és elektromos berendezésekről (WEEE) szóló 2012/19/EU irányelvnek megfelelően van megjelölve. A terméken vagy a csomagolásán található szimbólum jelzi, hogy a termék nem tartozik a vegyes háztartási hulladék közé. El kell vinni olyan helyre, ahol az elektromos és elektronikus hulladékot gyűjtik újrahasznosítás céljából. A termék megfelelő módon történő megsemmisítésének biztosításával megakadályozza a környezetet és az emberi egészséget veszélyeztető negatív hatásokat, amelyeket a nem megfelelő hulladék-megsemmisítés okozhatna. A megsemmisítést a hulladékgazdálkodási előírásoknak megfelelően kell végrehajtani. A termék újrahasznosítására vonatkozó részletesebb információkért forduljon az illetékes helyi hivatalhoz, a háztartási hulladék megsemmisítésével foglalkozó szolgáltatóhoz, vagy az üzlethez, ahol a terméket vásárolta.



Ez a termék teljesíti minden rá vonatkozó EU-irányelv alapkövetelményeit.

A szövegben, a kivitelben és a műszaki jellemzőkben előzetes figyelmeztetés nélkül sor kerülhet változtatásokra, minden módosításra vonatkozó jog fenntartva.

Pateicība

Pateicamies par šīs Concept ierīces iegādi. Ceram, ka būsiet apmierināti ar šo izstrādājumu visu tā kalpošanas laiku.

Uzglabājiet rokasgrāmatu drošā vietā, lai nepieciešamības gadījumā varētu to pārlasīt. Nodrošiniet, lai arī citi cilvēki, kas izmanto šo ierīci, pirms šīs ierīces lietošanas būtu iepazinušies ar norādījumiem.

| Tehniskie raksturlielumi | |
|--------------------------|----------------------|
| Spriegums | 220–240 V ~ 50/60 Hz |
| Jauda | 1850–2200 W |
| Tilpums | 1,7 l |

SVARĪGI DROŠĪBAS NORĀDĪJUMI

- Lietojiet šo ierīci tikai tā, kā izklāstīts šajā ekspluatācijas rokasgrāmatā.
- Pirms pirmās ierīces izmantošanas reizes noņemiet visu iepakojumu un reklāmas materiālus.
- Pārliedzieties, ka elektrotīkla spriegums atbilst spriegumam, kas ir minēts uz tehnisko pamatdatu plāksnītes. Izmantojiet tikai tādas rozetes, kurās ir aizsargtapiņa.
- Ierīce darbības laikā sasniedz augstu temperatūru un ir karsta arī kādu laiku pēc tās izslēgšanas. Nepieskarieties karstajām virsmām. Lietojiet tikai rokturi un pogas, jo pastāv apdedzināšanās risks.
- Ierīci nedrīkst tīrīt, noglabāt vai pārklāt pirms tās pilnīgas atdzišanas.
- Neatstājiet ierīci bez uzraudzības, kad tā ir ieslēgta vai pat tikai pievienota elektrotīkla rozetei.
- Nekad nenesiet ierīci, kamēr tā darbojas vai kamēr tā ir karsta. Nenesiet ierīci aiz elektrības vada.
- Pirms ierīces pievienošanas elektrotīkla rozetei vai atvienošanas no tās pārliedzieties, ka slēdzis ir izslēgts.
- Atvienojot ierīci no sienas kontaktligzdas, nekad neraujiet elektrības vadu. Satveriet spraudkontakta un atvienojiet to, viegli pavelkot.
- Neļaujiet arī citdarbībasbērniem vai personām bez atbilstošām atļaujām.
- Izmantojiet ierīci vietās, kas iepriekš minētajām personām nav pieejamas. Personām ar ierobežotām kustību spējām, ierobežotu maņu uztveri, nepietiekamām gara spējām vai cilvēkiem, kas nepārzina pareizu tās izmantošanu, šī ierīce jāizmanto tikai atbildīgas, ziņošanas personas uzraudzībā.

- Ja ierīces izmantošanas laikā tuvumā ir bērni, ievērojiet īpašu piesardzību.
- Neļaujiet izmantot ierīci kā rotaļlietu.
- Izmantojiet tikai ražotāja ieteiktos piederumus.
- **Pirms tīrīšanas un turpmākas izmantošanas izslēdziet ierīci, atvienojiet elektrības vadu no elektrotīkla rozetes un ļaujiet ierīcei atdzist.**
- Neļaujiet elektriskajam vadam brīvi karāties pāri galda malai. Nodrošiniet, lai elektriskais vads nepieskartos karstām virsmām.
- Ierīci drīkst ierīkot tikai uz stabilas virsmas, kas ir izturīga pret augstu temperatūru, neatrodas citu karstuma avotu, piemēram, apsildes elementu vai krāšņu tuvumā. Nepakļaujiet ierīci tiešu saules staru vai mitruma iedarbībai.
- Pirms ierīces pievienošanas kontaktligzdai ielejiet tējkannā ūdeni.
- Nepapildiniet ierīci ar ūdeni, ja tā atrodas uz pamatnes!
- Pēc tam, kad ierīce piepildīta ar ūdeni, pārliedzinieties, ka tās apakša ir sausa! Ja uz tās ir ūdens pilieni, notīriet tos, pirms liekat ierīci uz pamatnes! Ja uz ierīces ir ūdens pilieni, notīriet tos ierīces likšanas uz pamatnes!
- Tējkannu var izmantot ūdens uzkaršēšanai līdz **maksimālajam norādītajam līmenim**. Ja ūdens pārsniedz ieteikto maksimālo līmeni, karstais ūdens var izšļakstīties – pastāv **APPLAUCĒŠANĀS RISKS!**
- Pirms ierīces ieslēgšanas pārliedzinieties, ka vāks ir kārtīgi aizvērts. Karsēšanas laikā neatveriet vāku.
- Nav ieteicams izmantot tējkannu, lai uzkaršētu citus šķidrumus, nevis ūdeni.
- Neieslēdziet ierīci, ja tajā nav ūdens. Ja tomēr tiks ieslēgta tukša ierīce, drošības indikatora slēdzis to automātiski izslēgs. Ja tā notiek, ļaujiet tējkannai atdzist un piepildiet to ar aukstu ūdeni. Pēc tam varat turpināt tējkannas izmantošanu.
- Uzpildot karstu tējkannu ar ūdeni, ir īpaši jāuzmanās, atverot vāku – pastāv **APPLAUCĒŠANĀS RISKS!**
- Esiet uzmanīgi, lai tējkannas turēšanas laikā nepieļautu applaucēšanos ar karstu ūdeni. Vienmēr turiet tējkannu aiz tās roktura, jo trauks var būt karsts un varat apdedzināties.

- Lejiet karsto ūdeni lēni. Pārliedziniet tējkannas noliekšana var likt ūdenim plūst pa vāku – pastāv **APPLAUCĒŠANĀS RISKS!**
- Ierīces tīrīšanai neizmantojiet abrazīvas vai ķīmiski agresīvas vielas.
- Nelietojiet ierīci, ja tā nedarbojas pareizi vai ja tā ir nomesta, bojāta vai pakļauta šķidrumu iedarbībai. Nogādājiet ierīci pārbaudīšanai un labošanai pilnvarotā servisa apkalpes centrā.
- Neizmantojiet ierīci ar bojātu elektrības vadu vai spraudkontakta. Lai veiktu bojātu detaļu labošanu vai nomaiņu, nekavējoties sazinieties ar pilnvarotu servisa apkalpes centru.
- Šī ierīce nav paredzēta lietošanai ārpus telpām.
- Ierīce ir paredzēta tikai mājāsaimniecības vajadzībām. Tā nav paredzēta ekspluatācijai komercnolūkos.
- Nepieļaujiet elektrības vada, spraudkontakta vai ierīces nokļūšanu ūdenī vai citā šķidrumā.
- Ir aizliegts labot ierīci patstāvīgi. Sazinieties ar pilnvaroto servisa apkalpes centru.
- Šo ierīci drīkst lietot bērni vecumā no 8 gadiem, kā arī personas ar ierobežotām fiziskajām, sensorajām vai garīgajām spējām vai ar pieredzes un zināšanu trūkumu, ja viņi tiek uzraudzīti vai viņiem ir sniegtas instrukcijas par ierīces drošu lietošanu un viņi saprot iespējamus riskus. Tīrīšanu un apkopi bērni nedrīkst veikt bez uzraudzības. Neļaujiet izmantot ierīci kā rotaļlietu. Izmantojiet tikai ražotāja ieteiktos piederumus. Ja ierīces izmantošanas laikā tuvumā ir bērni, ievērojiet īpašu piesardzību.

Ražotāja norādījumu neievērošanas dēļ var tikt atteikta remonta garantija.

IERĪCES APRAKSTS

- 1 Vāks
- 2 Tējkannas korpus
- 3 Ūdens atzīme
- 4 Rokturis
- 5 Slēdzis
- 6 Elektrības vada pamatne
- 7 Vāka atvēršanas poga



BRĪDINĀJUMS:

Pirms pirmās lietošanas reizes iesakām tējkannā uzvārit maksimālo ūdens daudzumu vismaz trīs reizes un izliet to. Tikai tad tējkanna ir gatava lietošanai. Tējkannu drīkst izmantot tikai ar komplektā iekļauto pamatni.

EKSPLUATĀCIJAS NORĀDĪJUMI

1. Noņemiet tējkannu no pamatnes (6), atveriet vāku (1) un pielejiet tējkannu ar aukstu ūdeni – tikai **līdz atļautajam maksimālajam ūdens līmenim** (1. att.). Ja ūdens līmenis tējkannā nesasniedz ieteicamo minimālo daudzumu, tējkanna pārkarst un priekšlaicīgi izslēdzas.

Piezīme: pārliedziniet, ka vāks (1) ir aizvērts pareizi. Pretējā gadījumā tējkanna nevar izslēgties automātiski.

2. Nolieciet tējkannu atpakaļ uz pamatnes (6). Elektriskie kontakti savienojas automātiski. Centra savienotāja dizains ļauj pagriezt tējkannu **par 360°**. Tējkannu var novietot uz pamatnes no jebkuras puses.
3. Pievienojiet pamatni elektrotīklam.
4. Ieslēdziet tējkannu, nospiežot slēdža pogu (5).

Par tējkannas darbību signalizē ierīces signāllampīņa uz slēdža pogas (5). Ūdens karsēšanas laikā tējkannas vākam (1) jābūt pareizi aizvērtam.

BRĪDINĀJUMS!

Neatveriet tējkannas vāku nedz karsēšanas laikā un uzreiz pēc karsēšanas beigām. Karstais tvaiks var Jūs apdedzināt! Karstais tvaiks var izraisīt apdegumus!

5. Kad ir sasniegts vārišanās punkts, tējkanna un signāllampīņa automātiski izslēdzas. Kad ir sasniegts vārišanās punkts, tējkanna un signāllampīņa automātiski izslēdzas.
6. Noņemiet tējkannu no pamatnes (6) un izmantojiet ūdeni.
7. Ja nepieciešams atkārtoti uzkarstēt tikko uzvāritu ūdeni, pagaidiet aptuveni 30 sekundes, iekams slēdzi (5) no jauna ieslēdzat.
8. Visus netīrumus liešanas laikā uztver filtrs.

Piezīme: ja pēc lietošanas uz pamatnes (6) atrodas dažas ūdens lāses, tas nav defekts. Tas ir neliels kondensāta tvaika daudzums, kas izslēdz tējkannas termostatu.

APKOPE UN TĪRĪŠANA

Uzmanību!

Pirms elektroierīces tīrīšanas vienmēr izvelciet elektropadeves kabeli no elektriskā tīkla kontaktligzdas! Pirms uzsākat rīkoties ar ierīci, pārliedziniet, ka tā jau ir atdzisusi!

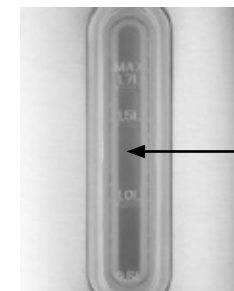
Elektroierīces virsmas tīrīšanai izmantojiet mitru drāniņu, nelietojiet tīrīšanas līdzekļus vai cietus priekšmetus, jo tie var bojāt ierīces virsmu!

Nekad netīriet elektroierīci tekošā ūdeni, neskalojiet to un neiegremdējiet ūdenī!

Katlakmens likvidēšana

Parastas lietošanas laikā ierīcē nosēžas ūdenī esošie netīrumi. To tīrīšanai izmantojiet parastos veikalā pieejamos katlakmens likvidēšanai paredzētos līdzekļus (ievērojiet to ražotāja norādījumus).

Piezīme: Katlakmens nosēdumus likvidējiet regulāri, apmēram reizi nedēļā. Likvidēšanas biežums ir atkarīgs no ūdens cietības un ierīces lietošanas biežuma. Nosēdumi būtiski samazina ierīces siltumspēju un tās darba mūžu.



1. att.

TEHNISKĀ APKALPE

Plašāka mēroga apkopes un remontdarbi, kuriem ir nepieciešama iejaukšanās ierīces iekšpusē, jāveic kvalificētam speciālistam vai servisa centram.

VIDES AIZSARDZĪBA

- Nododiet iepakojuma materiālu un vecās ierīces otrreizējai pārstrādei.
- Ierīču kastes var nodot atkritumu šķirošanas punktos.
- Polietilēna (PE) maisiņus nododiet otrreizējai pārstrādei paredzēto materiālu savākšanas punktā.

Ierīces otrreizējā pārstrāde tās kalpošanas laika beigās



Šī ierīce ir marķēta saskaņā ar Eiropas Parlamenta un Padomes Direktīvu 2012/19/ES par elektrisko un elektronisko iekārtu atkritumiem (EEIA). Simbols uz izstrādājuma vai tā iepakojuma norāda, ka šis izstrādājums nepieder sadzīves atkritumiem. Tas jānogādā elektrisko un elektronisko iekārtu otrreizējās pārstrādes savākšanas punktā. Nodrošinot šā izstrādājuma pareizu iznīcināšanu, tiks novērsta nelabvēlīga ietekme uz vidi un cilvēku veselību, ko var izraisīt nepareiza ierīces iznīcināšana. Iznīcināšana jāveic saskaņā ar noteikumiem par atkritumu apstrādi. Lai iegūtu papildu informāciju par šīs ierīces otrreizēju pārstrādi, lūdzu, sazinieties ar vietējās pašvaldības sadzīves atkritumu iznīcināšanas dienestu vai veikal, kurā iegādājāties izstrādājumu.



Šis izstrādājums atbilst visām piemērojamo ES direktīvu pamatprasībām.

Izmaiņas tekstā, konstrukcijā un tehniskajās specifikācijās var tikt veiktas bez iepriekšēja brīdinājuma, un mēs paturam tiesības veikt šīs izmaiņas.

Acknowledgment

Thank you for purchasing a Concept product. We hope you will be satisfied with our product throughout its service life. Please study the entire Operating Manual carefully before you start using the product. Keep the manual in a safe place for future reference. Make sure other people using the product are familiar with these instructions.

| Technical parameters | |
|----------------------|----------------------|
| Voltage | 220–240 V ~ 50/60 Hz |
| Input | 1850–2200 W |
| Capacity | 1.7 l |

IMPORTANT SAFETY INSTRUCTIONS

- Do not use this appliance in a different manner than described in this manual.
- Remove all packaging and marketing materials from the appliance before you use it for the first time.
- Make sure that the connecting voltage corresponds to the values on the appliance type label. Use grounded wall outlets with a guard pin only.
- The unit reaches high temperatures during operation and remains hot for some time after being turned off. Do not touch the hot surfaces. Use only the handle and buttons, as there is a risk of being burned.
- Do not clean, store or cover the appliance with items until it is completely cold.
- Do not leave the appliance unattended when turned on, or plugged into the electrical socket.
- Never carry the appliance during operation or while hot. Do not carry the appliance by the power cord.
- Prior to plugging in or unplugging the appliance from the wall outlet, make sure the switch is OFF.
- Never pull the supply cable when disconnecting the appliance from the electrical socket; pull the plug instead.
- Do not allow children or irresponsible people to handle the appliance. Use the appliance out of the reach of these people.

- Handicapped people, people with impaired sensation, mental capabilities, or people not familiar with the appliance operation are only allowed to use it when supervised by responsible knowledgeable people.
- Be especially careful when there are children near the appliance.
- Do not allow the appliance to be used as a toy.
- Do not use any other accessories except those recommended by the manufacturer.
- **Prior to cleaning and after using the appliance, turn it off, disconnect it from the electrical socket, and let it cool.**
- Do not let the power cord hang loosely over the edge of a table. Make sure the power cord does not touch hot surfaces.
- The appliance may only be installed on a stable surface resistant to high temperature, away from other heat sources, such as radiators, ovens, etc. Protect it against direct sunlight and humidity.
- Pour water into the kettle before connecting it to the wall outlet.
- Do not replenish water when the appliance is on its base!
- Prior to filling the appliance with water, make sure its bottom is dry. Wipe off any remaining droplets from the bottom prior to putting the appliance on its base!
- The kettle may only be used for heating water **up to the maximum indicated level**. If the water exceeds the recommended maximum level, hot water may splash out. SCALDING HAZARD!
- Prior to switching the appliance on, make sure the lid is closed properly. To avoid scalding, do not open the lid during heating.
- We do not recommend using the kettle for heating liquids other than water.
- Do not switch the unit on without water. If an empty kettle is turned on, the safety fuse will deactivate it automatically.
- Let the kettle cool, then fill it with cold water and you may use it again.
- Extra care should be taken while opening the lid when refilling the hot kettle with water – **RISK OF SCALDING!**

- Take precautions to avoid scalding with hot water while handling the kettle. Always hold the kettle by the handle, as the vessel can be hot and may burn you.
- Pour the hot water slowly – excessive tilting may cause the water to flow through the lid – **RISK OF SCALDING!**
- Do not use abrasive or chemically aggressive substances to clean the appliance.
- Do not use the unit if it does not operate properly, or if it has been dropped, damaged or exposed to any liquids. Have the appliance tested and repaired by an authorised service centre.
- Never use the appliance if the supply cable or plug has been damaged; have the defect repaired immediately by an authorised service centre.
- The appliance is not designed for outdoor use.
- The appliance is intended for household use only, not for commercial use.
- **Do not immerse the supply cable, the plug, or the appliance itself in water or any other liquid.**
- Never repair the appliance yourself. Instead, contact an authorised service centre for repair.
- This appliance may be used by children 8 years of age and older and by persons with physical or mental impairments or by inexperienced persons if they are properly supervised or have been informed about how to use of the product in a safe manner and understand the potential dangers. Children must not play with the appliance. This appliance may be cleaned by children 8 years of age and older if they are properly supervised. Keep this appliance and the power cord out of reach of children younger than 8 years of age.

Failure to follow the manufacturer's instructions may lead to refusal of warranty repair.

PRODUCT DESCRIPTION

- 1 Lid
- 2 Kettle body
- 3 Water mark
- 4 Handle
- 5 Switch
- 6 Supply cable base
- 7 Lid release button



CAUTION:

Prior to first use, we recommend boiling the maximum volume of water in the kettle at least 3 times, then pouring it out. The kettle is then ready for operation.
The kettle may only be used with the supplied base.

OPERATING INSTRUCTIONS

1. Remove the kettle from the base (6), open the lid (1), and fill the appliance with cold water within the **permitted maximum** only. If the water level in the kettle is under the recommended minimum, the kettle will keep overheating and turning off prematurely.

Note: Make sure that the lid (1) is closed properly, otherwise the kettle cannot turn off automatically.

2. Place the kettle on the base (6); electric contacts will get connected automatically. Thanks to the central connector design, the kettle can **turn around 360°** and be put on the base from any side.
3. Connect the base to the mains.
4. Turn the kettle on by pressing the switch (5).

A control light on the switch (5) signals the kettle is in operation. The kettle lid (1) must be properly closed when water is being heated.

WARNING!

Do not open the lid during heating or immediately after heating is completed. Hot steam could scald you!

5. After the boiling point has been reached, the kettle will turn off automatically, and the operating light will go out. Water heating can be terminated prematurely by moving the switch (5) to the off position.
6. Remove the kettle from the base (6) and use the hot water.
7. If you want to reheat the water you have just finished boiling, wait for approximately 30 seconds before reactivating the switch (5).
8. The kettle filter captures all potential impurities while pouring water.

Note: It is not a sign of a defect when a small amount of water droplets appear on the kettle base (6). It is a small amount of condensed steam, which deactivates the kettle thermostat.

CLEANING AND MAINTENANCE

Warning!

Prior to each cleaning operation disconnect the lead-in cable of the appliance from el. socket! Prior to start any handling operation, make sure that the appliance is cooled down!
Use only a wet rag for cleaning surface of the appliance, do not use any cleansers or hard things which could damage the surface!

Never clean the appliance under running water, never flush it and never immerse the appliance into water!

Scale removal

During common use water impurities are deposited. Use commercially available agents for scale removal (observe manufacturer's instructions).

Note: Remove the deposits regularly, once a week as a rule – periodicity depends on water hardness and on frequency of kettle use. The deposits reduce efficiency and service life of the appliance materially.

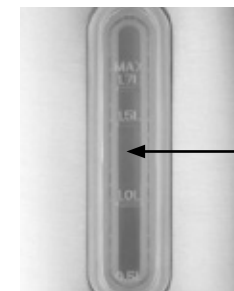


Fig. 1

SERVICE CENTRE

Extensive maintenance or repair, which requires access to internal parts of the product, has to be performed by a qualified specialist or the service centre.

ENVIRONMENTAL CONCERNS

- Packaging materials and old appliances should be recycled.
- Packaging materials may be disposed of as sorted waste.
- Dispose the plastic bags made of polyethylene (PE) of as sorted waste.

Recycling of the appliance at the end of its lifespan:



This appliance is labelled in accordance with European Directive 2012/19/EU concerning used electrical and electronic appliances (waste electrical and electronic equipment - WEEE). The symbol on the product or on its packaging indicates that this product may not be treated as household waste. Instead it should be taken to the appropriate collection point for the recycling of electrical and electronic equipment. By ensuring this product is disposed of correctly, you will help prevent potential negative consequences for the environment and human health, which could otherwise be caused by inappropriate waste handling of this product. The disposal of such material has to be done according to the recycling regulations. For more detailed information about recycling of this product, please contact your local council, your household waste disposal service or the shop where you purchased the appliance.



The product meets all the necessary requirements of the EU directives applicable to the specific product.

Changes in text, design, and technical specifications are subject to change without prior notice and we reserve the right to change them.

Vielen dank für ihr vertrauen

Wir bedanken uns bei Ihnen, dass Sie ein Produkt der Marke Concept gekauft haben, und wünschen Ihnen, dass Sie mit unserem Produkt über seine gesamte Gebrauchsdauer zufrieden sein werden.

Lesen Sie vor dem ersten Gebrauch sorgfältig die Bedienungsanleitung und bewahren Sie diese gut auf. Stellen Sie sicher, dass sich auch andere Personen, die dieses Produkt benutzen, mit der Gebrauchsanweisung vertraut machen.

| Technische Parameter | |
|----------------------|----------------------|
| Spannung | 220–240 V ~ 50/60 Hz |
| Leistung | 1850–2200 W |
| Volumen | 1,7 l |

WICHTIGE SICHERHEITSHINWEISE

- Das Gerät nicht anders benutzen als in dieser Anleitung beschrieben ist.
- Vor dem ersten Einsatz alle Verpackungen und Aufkleber vom Gerät entfernen.
- Überprüfen Sie, ob die Anschlussspannung den Werten auf dem Typenschild des Gerätes entspricht. Benutzen Sie ausschließlich Schutzkontaktsteckdosen.
- Das Gerät ist während des Betriebes und auch einige Zeit nach dem Ausschalten heiß. Berühren Sie deshalb nicht die heißen Oberflächen. Wegen Verbrennungsgefahr nur den Haltegriff und die Tasten verwenden.
- Das Gerät nicht reinigen, verstauen oder abdecken, solange es nicht vollständig abgekühlt ist.
- Lassen Sie das Gerät nicht unbeaufsichtigt, wenn es eingeschaltet ist bzw. wenn der Stecker in der Steckdose steckt.
- Transportieren Sie das Gerät nie während des Betriebs oder solange es noch heiß ist. Nicht am Anschlusskabel tragen.
- Bevor Sie das Gerät in die Steckdose stecken oder es herausziehen, vergewissern Sie sich, dass sich der Schalter in der AUS-Stellung befindet.
- Zum Trennen des Gerätes von der Steckdose nie am Anschlusskabel ziehen, sondern den Stecker greifen und durch Herausziehen von der Steckdose trennen.
- Lassen Sie nicht zu, dass Kinder und Unbefugte das Gerät handhaben, und benutzen Sie es außerhalb von ihrer Reichweite.

- Personen mit eingeschränkter Bewegungsfähigkeit, mit verminderter Sinneswahrnehmung, mit unzureichenden geistigen Fähigkeiten oder Personen, die mit der Bedienung nicht vertraut gemacht wurden, dürfen das Gerät nur unter Aufsicht einer mit dem Gerät vertraut gemachten Person benutzen.
- Es ist erhöhte Vorsicht geboten, wenn Sie das Gerät in der Nähe von Kindern betreiben.
- Das Gerät nicht als Spielzeug verwenden.
- Verwenden Sie nur das vom Hersteller empfohlene Zubehör.
- **Vor dem Reinigen und nach dem Einsatz das Gerät ausschalten, von der Steckdose trennen und abkühlen lassen.**
- Lassen Sie das Kabel nicht frei über die Tischkante hängen. Achten Sie darauf, dass es keine heißen Oberflächen berührt.
- Stellen Sie das Gerät nur auf eine stabile und wärmebeständige Oberfläche, abseits von anderen Wärmequellen wie Heizkörpern, Öfen etc. Schützen Sie das Gerät vor direkter Sonneneinstrahlung und vor Feuchtigkeit.
- Vor dem Anschluss an das Stromnetz muss im Gerät Wasser sein.
- Füllen Sie kein Wasser nach, wenn das Gerät auf dem Sockel steht!
- Nach dem Auffüllen des Gerätes mit Wasser überzeugen Sie sich, dass es unten trocken ist. Eventuelle Tropfen sind vor dem Stellen auf den Sockel abzuwischen!
- Das Gerät ist zum Erwärmen von Wasser gemäß dem empfohlenen Maximum bestimmt – bei einer größeren Wassermenge als dem **empfohlenen Maximum** kann das siedende Wasser herauspritzen – **VERBRÜHUNGSGEFAHR!**
- Vergewissern Sie sich vor dem Einschalten des Gerätes, dass der Deckel ordentlich verschlossen ist. Öffnen Sie diesen nicht während des Erhitzens des Wassers, um Verbrühungen zu vermeiden.
- Es wird nicht empfohlen, das Gerät zum Erhitzen anderer Flüssigkeiten als Wasser zu verwenden.
- Das Gerät nicht ohne Wasser einschalten. Kommt es trotzdem zum Einschalten des leeren Gerätes, wird dieses durch eine Sicherung automatisch abgeschaltet. Lassen Sie in diesem Fall das Gerät abkühlen und füllen Sie es mit kaltem Wasser. Danach können Sie es weiterverwenden.
- Lassen Sie erhöhte Vorsicht beim Öffnen des Deckels walten, wenn Sie die heiße Kanne wieder mit Wasser füllen – **VERBRÜHUNGSGEFAHR!**

- Seien Sie vorsichtig beim Umgang mit dem Gerät. Verbrühen Sie sich nicht mit heißem Wasser. Das Gerät stets am Handgriff halten, da der Behälter der Kanne heiß sein kann und es zu Verbrennungen kommen könnte.
- Heißes Wasser langsam ausgießen. Bei übermäßiger Neigung kann es passieren, dass das Wasser auch durch die Deckelzwischenräume entweicht – **VERBRÜHUNGSGEFAHR!**
- Zum Reinigen des Gerätes keine groben oder chemisch aggressiven Stoffe verwenden.
- Verwenden Sie das Gerät nicht, wenn es nicht richtig funktioniert, heruntergefallen, beschädigt oder nass geworden ist. Lassen Sie es von einem autorisierten Servicecenter überprüfen und reparieren.
- Verwenden Sie das Gerät nicht mit beschädigtem Anschlusskabel oder Stecker. Lassen Sie den Mangel umgehend von einem autorisierten Servicecenter beheben.
- Verwenden Sie das Gerät nicht draußen.
- Das Gerät ist nur für den Gebrauch im Haushalt geeignet, es ist nicht für kommerzielle Zwecke bestimmt.
- **Tauchen Sie das Anschlusskabel, den Stecker oder das Gerät nicht in Wasser oder in andere Flüssigkeiten ein.**
- Reparieren Sie das Gerät nicht selbst. Wenden Sie sich an einen autorisierten Reparaturservice.
- Dieses Gerät kann von Kindern ab 8 Jahren und darüber benutzt werden sowie von Personen mit reduzierten physischen, sensorischen oder mentalen Fähigkeiten oder Mangel an Erfahrung und oder Wissen benutzt werden, wenn sie beaufsichtigt oder bezüglich des sicheren Gebrauchs des Gerätes unterwiesen wurden und die daraus resultierenden Gefahren verstanden haben. Reinigung und Benutzer-Wartung dürfen nicht von Kindern durchgeführt werden, es sei denn Sie sind 8 Jahre oder älter und werden beaufsichtigt. Das Gerät und seine Anschlussleitung sind von Kindern jünger als 8 Jahren fernzuhalten. Es ist erhöhte Vorsicht geboten, wenn Sie das Gerät in der Nähe von Kindern betreiben. Das Gerät nicht als Spielzeug verwenden.

Bei Nichteinhaltung der Anweisungen des Herstellers kann eine etwaige Instandsetzung nicht als Gewährleistungsreparatur anerkannt werden.

PRODUKTBESCHREIBUNG

- 1 Deckel
- 2 Kannengehäuse
- 3 Wasserstandanzeige
- 4 Haltegriff
- 5 Schalter
- 6 Sockel mit Anschlusskabel
- 7 Deckel öffnen Knopf



HINWEIS:

Vor dem ersten Einsatz empfehlen wir mindestens 3x Wasser in maximaler Wassermenge aufzukochen und auszuschütten. Erst dann ist die Kanne einsatzbereit.
Der Wasserkocher darf nur mit dem Sockel, mit dem er geliefert wurde, verwendet werden.

BEDIENUNGSANLEITUNG

1. Den Kocher vom Sockel (6) nehmen, den Deckel (1) öffnen und den Kocher mit kaltem Wasser füllen – nur **bis zum zugelassenen Maximum** (Abb. 1). Sofern der Stand niedriger als das empfohlene Minimum ist, kommt es zum Überhitzen und vorzeitigem Abschalten des Wasserkochers.

Bem.: Vergewissern Sie sich, dass der Deckel (1) richtig geschlossen ist, ansonsten würde sich die Kanne automatisch abschalten.

2. Die Kanne auf den Sockel (6) stellen – der elektrische Kontakt wird automatisch hergestellt. Um das Einstecken des mittleren Steckers zu erleichtern, kann die Kanne **um 360° gedreht** und von jeder beliebigen Seite auf den Sockel gestellt werden.
3. Den Sockel an das Stromnetz anschließen.

4. Den Kocher durch das Drücken des Schalters (5) einschalten.

Die Tätigkeit des Kochers signalisiert die aufgeleuchtete Betriebskontrollleuchte auf dem Schalter (5). Beim Erhitzen von Wasser muss der Deckel des Kochers (1) richtig geschlossen sein.

ACHTUNG!

Den Deckel weder während des Erhitzens, noch unmittelbar nach dem Erhitzen öffnen. Der Heißdampf könnte Sie verbrühen!

5. Nach Erreichen des Siedepunktes schaltet sich der Wasserkocher automatisch ab und die Betriebskontrollleuchte erlischt. Durch das Ausschalten des Schalters (5) kann man das Erhitzen des Wassers vorzeitig beenden.
6. Den Kocher vom Sockel (6) nehmen und das Wasser verbrauchen.
7. Sofern Sie das bereits gekochte Wasser erneut aufwärmen möchten, warten Sie vor einem erneuten Wiedereinschalten des Schalters (5) ungefähr 30 Sekunden.
8. Der Filter fängt beim Ausgießen des Wassers aus dem Kocher eventuelle Schmutzpartikel auf.

Bem.: Sofern am Sockel des Kochers (6) nach dem Einsatz einige Wassertropfen auftreten, handelt es sich um keinen Grund zur Beanstandung. Es handelt sich um eine kleine Menge kondensierten Dampfes, der das Thermostat des Kochers abschaltet.

PFLEGE UND REINIGUNG

Achtung!

Vor jeder Reinigung des Verbrauchers Zuführungskabel aus der Steckdose ziehen! Vor Handhabung sicherstellen, daß der Verbraucher bereits kühl geworden ist!

Zur Oberflächenreinigung des Verbrauchers nur feuchtes Putztuch verwenden, keine Reinigungsmittel oder harte Gegenstände, weil sie die Oberfläche beschädigen können!

Den Verbraucher nie unter fließendem Wasser reinigen, weder abspülen noch ins Wasser tauchen!

Wassersteinbeseitigung

Bei üblicher Verwendung kommt es zur Absetzung von Wasserunreinigkeiten. Für ihre Reinigung frei verkäufliche Entkalkungsmittel nutzen (Anleitung des Herstellers beachten).

Anmerkung: Ablagerungen regelmäßig entfernen, etwa einmal täglich, es hängt von der Wasserhärte und Verwendungsfrequenz. Ablagerungen verringern Verbrennungswärme und Lebensdauer des Verbrauchers wesentlich.

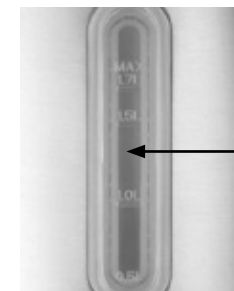


Abb. 1

SERVICE

Eine umfangreichere Wartung oder Reparatur, die einen Eingriff in die Innenteile des Geräts erfordert, ist durch einen qualifizierten Fachmann oder Werkstatt durchzuführen.

UMWELTSCHUTZ

- Bevorzugen Sie das Recyceln von Verpackungen und Altgeräten.
- Der Gerätekarton kann als sortiertes Altmaterial entsorgt werden.
- Die Polyäthylen-Beutel (PE) geben Sie zum Recyceln des Sammelmaterials ab.

Recycling des Gerätes am Ende seiner Lebensdauer:



Dieses Gerät ist im Einklang mit der Europäischen Richtlinie 2012/19/EU über Elektro- und Elektronik-Altgeräte (WEEE) gekennzeichnet. Das Symbol am Produkt oder an dessen Verpackung gibt an, dass dieses Produkt nicht in den Haushaltsabfall gehört. Es ist auf eine Sammelstelle zum Recyceln der elektrischen und elektronischen Anlagen zu bringen. Durch die Sicherstellung der korrekten Entsorgung dieses Produktes helfen Sie, negative Konsequenzen für die Umwelt und die Gesundheit der Menschen zu verhindern, die durch die unsachgemäße Entsorgung dieses Produktes verursacht würden. Die Entsorgung muss im Einklang mit den Vorschriften für die Abfallbehandlung durchgeführt werden. Ausführlichere Informationen zum Recycling dieses Produkts erhalten Sie bei der zuständigen örtlichen Behörde, dem Dienstleister für Entsorgung von Haushaltsabfall oder in dem Geschäft, wo Sie das Produkt gekauft haben.



Dieses Produkt erfüllt sämtliche Grundanforderungen der EU-Richtlinien, die sich darauf beziehen.

Die Änderungen im Text, im Design und in den technischen Spezifizierungen können ohne vorherigen Hinweis geändert werden, und wir behalten uns das Recht auf deren Änderungen vor.

Remerciement

Nous vous remercions d'avoir acheté le produit de la marque Concept en vous souhaitant votre satisfaction entière pendant son utilisation.

Lire attentivement le manuel d'emploi avant la première utilisation et le conserver. Faire prendre connaissance du manuel d'emploi par les autres personnes pouvant manipuler le produit.

| Caractéristiques techniques | |
|-----------------------------|----------------------|
| Tension | 220–240 V ~ 50/60 Hz |
| Puissance | 1850–2200 W |
| Volume | 1,7 l |

PRÉCAUTIONS PARTICULIÈRES DE SÉCURITÉ

- Ne jamais utiliser l'appareil autrement que prévu dans le manuel d'emploi.
- Enlever tous les emballages et autres éléments de marketing avant la première utilisation.
- S'assurer que la tension de secteur correspond bien à celle marquée sur la plaque signalétique figurant sous l'appareil. Ne brancher l'appareil que sur une prise de courant avec mise à la terre.
- L'appareil est très chaud pendant l'utilisation et pendant un certain temps après l'arrêt. Ne pas toucher des surfaces chaudes. Pour des raisons de sécurité ne pas toucher l'appareil autrement que par la poignée et les boutons.
- Laisser refroidir l'appareil avant de le nettoyer, entreposer ou couvrir.
- Ne laisser l'appareil sans surveillance s'il est en marche, le cas échéant lorsqu'il est branché dans une prise de secteur.
- Ne jamais déplacer l'appareil en fonctionnement ou s'il est encore chaud. Ne le déplacer pas en tenant l'appareil par son câble d'alimentation.
- Avant de brancher ou débrancher l'appareil de la prise de secteur vérifier que l'interrupteur soit en position Arrêt.
- Ne pas tirer sur le cordon d'alimentation pour le débrancher, mais saisir la fiche et tirer-la délicatement.
- Ne pas permettre aux enfants ou aux personnes de capacités mentales réduites, de manipuler l'appareil, mettre le hors leur portée.

- Des personnes dont les capacités physiques, sensorielles ou mentales sont réduites, ou des personnes dénuées d'expérience ou de connaissance ne doivent manipuler l'appareil que sous la surveillance d'une personne responsable informée de l'utilisation de l'appareil.
- Redoublez de vigilance lorsque cet appareil est employé à proximité d'enfants.
- Éviter de laisser utiliser l'appareil comme un jouet.
- Ne pas utiliser autres accessoires que ceux prévus par la fabricant.
- **Les opérations d'entretien et de nettoyage doivent toujours être faites sur l'appareil débranché et refroidi.**
- Ne laisser pas le câble d'alimentation pendre au bord d'une table. Éviter qu'il entre en contact avec les surfaces chaudes.
- Assurez-vous que le socle soit stable et la surface insensible à la chaleur éloignée de toutes sources de chaleur telles que radiateurs, fours etc. Protéger contre les rayons de soleil et l'humidité.
- Remplir la bouilloire d'eau avant de brancher l'appareil.
- Ne remplir pas d'eau si l'appareil est en socle !
- Vérifier si le fond de l'appareil est sec après avoir rempli d'eau. Éliminer toutes gouttes d'eau avant de remettre l'appareil en socle.
- L'appareil est conçu pour chauffer de l'eau jusqu'au **niveau maximum recommandé** – pour éviter tout risque de brûlure par de l'eau bouillante, ne jamais dépasser le niveau d'eau maximum recommandé - **RISQUE DE BRULURES !**
- Avant de mettre en marche l'appareil, vérifier que le couvercle est bien fermé. Ne jamais l'ouvrir pendant la chauffe pour éviter toute brûlure.
- Utiliser l'appareil que pour chauffer de l'eau, ne pas chauffer autres liquides.
- Ne pas mettre l'appareil en fonctionnement sans l'avoir rempli d'eau. Si l'appareil est mis en fonctionnement sans eau, le coupe-circuit l'éteint automatiquement. Laisser l'appareil refroidir, remplir d'eau froide et remettre en fonctionnement si nécessaire.
- Porter une attention particulière en soulevant le couvercle si vous remplissez la bouilloire chaude d'eau - **RISQUE DE BRULURES !**

- Manipuler la bouilloire de façon à éviter toute brûlure par de l'eau bouillante. Ne pas toucher à la bouilloire autrement que par la poignée, la bouilloire risque d'être chaude, pour éviter toute brûlure.
- Verser de l'eau chaude avec précaution afin que l'eau ne s'échappe pas par le couvercle – **RISQUE DE BRULURES !**
- Ne jamais nettoyer l'appareil avec des agents abrasifs ou des produits chimiques agressifs.
- Ne pas utiliser l'appareil s'il ne fonctionne pas correctement, s'il est tombé par terre, s'il est endommagé ou plongé dans un liquide. Laisser le vérifier et réparer dans un centre d'entretien agréé.
- Ne jamais utiliser l'appareil si le cordon d'alimentation ou la prise est abîmée, laisser dépanner immédiatement dans un centre d'entretien agréé.
- Ne pas utiliser à l'extérieur.
- L'appareil est exclusivement destiné à un usage domestique, il n'est pas prévu à des fins commerciales.
- Ne jamais plonger le cordon d'alimentation, la fiche ou la bouilloire dans de l'eau ou autres liquides.
- Ne pas essayer de réparer l'appareil par ses soins. Contacter un centre d'entretien agréé.
- L'appareil peut être manipulé par des enfants de moins de 8 ans ou par des personnes dont les capacités physiques ou mentales sont réduites ou avec un manque d'expériences ou de connaissances qu'avec la surveillance ou s'ils ont été informés sur l'utilisation de l'appareil en toute sécurité et s'ils comprennent des risques éventuels. Les enfants de moins de 8 ans ne sont pas autorisés à réaliser les opérations de nettoyage ou d'entretien d'utilisateur que sous la surveillance. Maintenir l'appareil et le cordon d'alimentation hors de portée des enfants de moins de 8 ans. Ne pas laisser les enfants jouer avec l'appareil.

En cas de non respect des recommandations du fabricant la garantie pour la réparation est annulée.

DESCRIPTION DU PRODUIT

- 1 Couvercle
- 2 Corps de la bouilloire
- 3 Indicateur de niveau d'eau
- 4 Poignée
- 5 Interrupteur Marche/Arrêt
- 6 Base muni de cordon d'alimentation
- 7 Bouton d'ouverture du couvercle



AVERTISSEMENT :

Avant la première utilisation il est recommandé de faire bouillir une quantité maximale d'eau 3x au minimum et vider la bouilloire. La bouilloire est ensuite prête pour l'utilisation. Utiliser la bouilloire uniquement avec le socle fourni.

MODE D'EMPLOI

1. Retirez la bouilloire de sa base (6), ouvrez le couvercle (1) et remplissez d'eau froide **ne dépasser le niveau maximum admis** (Fig. 1). Si le niveau d'eau dépasse le niveau maximum admis, la bouilloire surchauffe et s'arrête trop tôt.
Note : S'assurer que le couvercle (1) soit fermé, autrement la bouilloire ne s'arrête pas automatiquement.

2. Posez la bouilloire sur sa base (6) - les contacts électriques se relient automatiquement. La construction du connecteur central permet la rotation **de l'appareil sur 360°** pour un repositionnement facile de la bouilloire de tout côté.
3. Branchez la base dans la prise de secteur.
4. Mettre la bouilloire en fonctionnement en appuyant sur le bouton poussoir (5). Le fonctionnement de l'appareil est signalé par un témoin de fonctionnement (5). Le couvercle (1) doit être fermé correctement pour la mise en fonctionnement de la bouilloire.

ATTENTION !

Ne soulever pas le couvercle pendant la chauffe ou immédiatement après la chauffe. La vapeur produite étant très chaude, risque de brûlures !

5. La bouilloire s'arrête automatiquement dès que l'eau arrive à ébullition et le témoin s'éteint. En appuyant sur l'interrupteur (5) arrêter la chauffe d'eau.
6. Soulever la bouilloire du socle (6) et utiliser de l'eau.
7. Si vous avez besoin de chauffer l'eau qui vient de bouillir, attendre environ 30 secondes pour la remise de l'appareil en fonctionnement (5).
8. Le filtre permet de capter toutes éventuelles particules présentes dans l'eau.

Note : La présence de quelques gouttes d'eau sur la base (6) après l'utilisation de la bouilloire n'est pas un signe d'anomalie. Il s'agit d'une petite quantité de vapeur condensée qui éteint le thermostat de la bouilloire.

ENTRETIEN ET NETTOYAGE

Attention !

Débrancher le cordon d'alimentation avant tout nettoyage ! Vérifier si l'appareil a refroidi avant toute manipulation ! Nettoyez l'extérieur de la bouilloire avec une éponge légèrement humide, ne pas utiliser des objets abrasifs pouvant endommager l'appareil !

Ne jamais nettoyer l'appareil sous eau courante, ne pas le rincer ou ne pas le plonger à l'eau !

Détartrage

Pendant l'utilisation de la bouilloire la tarte se dépose. Pour le nettoyage utiliser les produits courants disponibles sur le marché (respecter les notices d'utilisation données par le fabricant).

Note : Procéder au détartrage régulièrement, environ une fois par semaine, en fonction de la dureté d'eau et la fréquence des utilisations de l'appareil. La tarte diminue considérablement la puissance et la durée de vie de l'appareil.

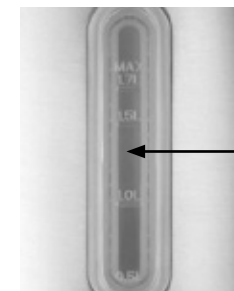


Fig. 1

SERVICE

Les opérations de maintenance ou les réparations de plus grande étendue nécessitant une intervention sur les composants internes de l'appareil ne peuvent être effectuées que par un centre d'entretien agréé.

PROTECTION DE L'ENVIRONNEMENT

- Préférer le recyclage des emballages et des appareils à la fin de leur durée de vie.
- Le carton est à remettre dans le centre de collecte sélective.
- Les sachets en plastique (PE) sont à remettre dans le centre de collecte sélective pour recyclage.

Recyclage de l'appareil à la fin de sa durée de vie :



La désignation du produit est conforme à la Directive européenne 2012/19/CE relative aux déchets d'équipements électriques et électroniques (WEEE). Le symbole apposé sur le produit ou son emballage indique que le produit ne doit pas être éliminé avec les déchets municipaux. Il est nécessaire de le remettre dans un centre de collecte pour le recyclage des équipements électriques et électroniques. En assurant une élimination conforme de ce produit, vous pouvez empêcher tout impact négatif sur l'environnement et sur la santé humaine résultant de la liquidation non conforme de ce produit. Éliminer le produit en conformité à la réglementation de traitement de déchets. De plus amples informations concernant le recyclage peuvent être obtenues auprès de l'administration locale compétente, les centres de tri de déchets ménagers ou dans le magasin où vous avez acheté votre produit.



Ce produit satisfait aux exigences élémentaires des directives CE applicables.

Le fabricant se réserve le droit d'effectuer les modifications du texte, design et spécifications techniques sans information préalable.

Ringraziamento

Grazie per aver acquisito il prodotto di marchio Concept. Vi auguriamo che vi dia la massima soddisfazione per tutta la durata della sua vita utile.

Si consiglia di leggere attentamente l'intero manuale d'uso prima di procedere al primo uso dell'apparecchio, conservare bene il manuale d'uso. Provvedere che tutte le persone addette all'uso del prodotto facciano la conoscenza del manuale d'uso.

| Parametri tecnici | |
|-------------------|----------------------|
| Tensione | 220–240 V ~ 50/60 Hz |
| Potenza assorbita | 1850–2200 W |
| Volume | 1,7 lt |

IMPORTANTI AVVERTIMENTI DI SICUREZZA

- Non utilizzare il prodotto in modo diverso da quello descritto nel presente manuale d'uso.
- Eliminare completamente tutti gli imballi e materiali pubblicitari prima di utilizzare l'apparecchio per la prima volta.
- Verificare se la tensione della rete corrisponde ai valori riportati sull'etichetta del prodotto. Per collegare il bollitore alla tensione utilizzare solo ed esclusivamente le prese di sicurezza.
- Attenzione, dopo l'uso il bollitore rimane caldo ancora per un certo tempo anche se spento. Non toccare quindi le superfici calde. Per evitare le scottature, alla manipolazione con il bollitore utilizzare solo il manico e i relativi pulsanti.
- Non pulire, né coprire il bollitore prima che questo sia completamente raffreddato.
- Non lasciare il bollitore incustodito se acceso, eventualmente connesso alla rete.
- Non spostare mai il bollitore se acceso o ancora caldo. Non spostare mai il bollitore tenendolo appeso sul suo cavo di alimentazione.
- Prima di attaccare o staccare il bollitore dalla presa di corrente assicurarsi che il pulsante off/on è in posizione off.
- Allo staccare del bollitore dalla presa di corrente non tirare mai il cavo di alimentazione, bensì prendere la spina in mano e staccarla estraendola.
- Non permettere ai bambini, né alle persone incapaci di volere e di intendere, di manipolare con il bollitore, utilizzarlo fuori dalla loro portata.

- Le persone con la mobilità e/o la percezione ridotte, mentalmente inadatte oppure le persone non istruite in merito all'uso devono utilizzare il bollitore solo in presenza di una persona responsabile e istruita in merito.
- Prestare la maggiore attenzione se il bollitore è utilizzato in presenza dei bambini.
- Non permettere che il bollitore sia utilizzato come giocatolo.
- Non utilizzare accessori diversi da quelli raccomandati dal produttore.
- **Prima di procedere alla pulizia del bollitore staccarlo dalla corrente elettrica e lasciarlo raffreddare.**
- Non lasciare pendere il cavo di alimentazione libero oltre il bordo del tavolo. Avere cura che il cavo di alimentazione non tocchi le superfici caldi.
- Posizionare il bollitore su una superficie stabile e resistente al calore, lontano dalle fonti di calore quali radiatori, stufe etc. Proteggere il bollitore contro i raggi del sole diretti e contro l'umidità.
- Mettere l'acqua nel bollitore prima di collegarlo alla rete.
- Non aggiungere l'acqua se il bollitore è inserito nella sua sede!
- Una volta caricato d'acqua, assicurarsi che il bollitore sia asciutto da sotto. Asciugare bene le eventuali gocce d'acqua prima di inserire il bollitore nella sua sede!
- Il bollitore è destinato al riscaldamento dell'acqua **in quantità massima indicata** - se aggiunta l'acqua oltre la quantità massima indicata, l'acqua bollente potrebbe uscire dal bollitore **CAUSANDO LE GRAVI SCOTTATURE.**
- Prima di accendere il bollitore, assicurarsi che il coperchio sia ben chiuso. Non aprirlo durante il riscaldamento dell'acqua per evitare le scottature pericolose.
- Non utilizzare il bollitore per riscaldare altri liquidi diversi dall'acqua.
- Non accendere il bollitore se non contiene l'acqua. Se comunque il bollitore vuoto viene accidentalmente acceso, viene spento automaticamente dall'apposita protezione. Se il ciò accade, lasciare il bollitore raffreddare, poi caricarlo d'acqua e riutilizzarlo normalmente.
- Prestare la massima attenzione al caricamento del bollitore caldo - **PERICOLO DI SCOTTATURE!**

- Manipolando con il bollitore procedere in modo da evitare le scottature che potrebbero essere provocate dall'acqua bollente. Per prendere il bollitore utilizzare sempre il manico, perché il coperchio del bollitore potrebbe essere caldo.
- Allo scarico dell'acqua bollente procedere piano. Se il bollitore viene inclinato troppo, l'acqua bollente esce anche attraverso il coperchio - **PERICOLO DI SCOTTATURE.**
- Per pulire il bollitore non adoperare gli agenti chimici aggressivi e abrasivi.
- Non utilizzare il bollitore se non funziona correttamente, ossia se caduto per terra o se è stato immerso nell'acqua o in un altro liquido. In tal caso bisogna far esaminare il bollitore ed eventualmente farlo riparare da un'officina autorizzata.
- Non utilizzare il bollitore se il suo cavo di alimentazione o la spina sono danneggiati, il tale difetto deve essere immediatamente riparato da un'officina autorizzata.
- Non utilizzare il bollitore all'aperto, né all'esterno in generale.
- Il bollitore elettrico di vostro possesso è adatto solo per uso domestico, non per uso commerciale.
- Non immergere il cavo di alimentazione, la spina o il bollitore stesso nell'acqua o in un altro liquido.
- Non procedere mai alla riparazione del bollitore. Rivolgersi sempre ad un'officina autorizzata.
- L'apparecchio può essere utilizzato dai bambini d'età superiore a 8 anni. Le persone di capacità fisiche e mentali ridotte e/o non pratiche possono utilizzare l'apparecchio solo in presenza delle persone istruite e informate sugli eventuali rischi uniti all'uso. La pulizia e la manutenzione dell'apparecchio non deve essere effettuata dai bambini se essi sono d'età inferiore a 8 anni o se non presente una persona esperta. I bambini d'età inferiore a 8 anni devono stare lontano dalla portata dell'apparecchio e dal suo cavo di alimentazione. L'apparecchio non è un giocatolo e come tale non deve essere utilizzato.

L'eventuale danno causato dal mancato rispetto delle indicazioni previste dal produttore non può essere coperto dalla garanzia.

DESCRIZIONE DEL PRODOTTO

- 1 Coperchio
- 2 Corpo del bollitore
- 3 Indicatore del livello acqua
- 4 Manico
- 5 Interruttore
- 6 Sede con il cavo di alimentazione
- 7 Pulsante apertura coperchio



AVVERTIMENTI:

Prima di utilizzare il bollitore per un uso concreto si suggerisce di caricarlo d'acqua di riscaldarla e di buttarla. Tale operazione è da ripetere 3 volte. Solo dopo il bollitore è pronto per l'uso. Il bollitore può essere utilizzato solo ed esclusivamente con la sua sede originale.

MANUALE D'USO

1. Togliere il corpo del bollitore dalla sua sede (6), aprire il coperchio (1) e caricare il bollitore d'acqua fredda- solo **sino al livello dell'indicatore di livello massimo** (Fig. 1). Se il livello dell'acqua è sotto il minimo consigliato, il bollitore si surriscalda troppo e si spegne prima.

Nota: Assicurarsi che il coperchio (1) sia chiuso bene, altrimenti il bollitore non si spegne automaticamente.

2. Rimettere il corpo del bollitore nella sua sede (6) - in tal caso si interconnettono i contatti elettrici. Grazie alla posizione centrale del connettore è possibile **girare il corpo del bollitore di 360°** ed esso può essere messo dentro la sua sede da un lato qualsiasi.

3. Connettere la sede del bollitore alla rete.

4. Accendere il pulsante premendo il pulsante (5).

Il funzionamento del bollitore è indicato dalla luce led di funzionamento sull'interruttore (5). Durante il riscaldamento dell'acqua il coperchio (1) del bollitore deve essere chiuso correttamente.

ATTENZIONE!

Non aprire mai il coperchio durante il riscaldamento dell'acqua nemmeno subito dopo che il bollitore si è spento. Il vapore caldo potrebbe causare le scottature.

5. Una volta raggiunto il punto di ebollizione il bollitore si spegne automaticamente e la luce led di funzionamento si spegne. Premendo il pulsante (5) il riscaldamento dell'acqua può essere terminato prima.

6. Togliere il corpo del bollitore dalla sua sede (6) ed utilizzare l'acqua calda.

7. Se si ha la necessità di surriscaldare ancora l'acqua appena bollita, attendere circa 30 secondi prima di ripremere l'interruttore (5).

8. Il filtro raccoglie le eventuali impurità al versamento dell'acqua dal bollitore.

Nota: Se sulla sede del bollitore (6) appaiono, dopo l'uso, alcune gocce dell'acqua, non si tratta del difetto. Si tratta di piccola quantità del vapore condensato che spegne il termostato del bollitore.

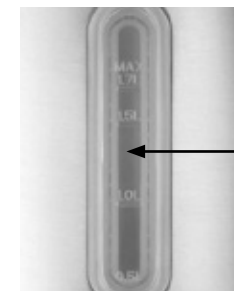


Fig. 1

PULIZIA E MANUTENZIONE

Attenzione!

Staccare il cavo di alimentazione dell'apparecchio dalla rete prima di ogni pulizia da fare! Prima di manipolare con il bollitore accertarsi che si è già raffreddato!

Per non danneggiare la superficie del bollitore utilizzare per la sua pulizia solo un telo umido senza alcuni detergenti.

Non pulire mai il bollitore sotto l'acqua corrente, non sciacquarlo né immergerlo nell'acqua!

Eliminazione del calcare

Durante l'uso normale si depositano le impurità contenute nell'acqua. Per eliminarle utilizzare i decalcificatori normalmente in vendita (seguendo le istruzioni di loro uso).

Nota: Procedere all'eliminazione del calcare negli intervalli regolari, circa una volta alla settimana, dipende comunque dalla durezza dell'acqua utilizzata e dalla frequenza di uso del bollitore. I sedimenti riducono notevolmente il potere calorifico e la vita utile del bollitore.

ASSISTENZA

La manutenzione più impegnativa e/o la riparazione che richiede l'intervento sulle parti interne dell'apparecchio devono essere fatte esclusivamente dal centro di assistenza autorizzato o da una persona esperta e qualificata.

PROTEZIONE DELL'AMBIENTE

- Riciclare imballi e prodotti vecchi, alla fine di loro ciclo di vita.
- La scatola in cui si acquista il prodotto può essere recuperata come rifiuto differenziato.
- I sacchetti in polietilene (PE) possono essere recuperati come rifiuto differenziato.

Riciclaggio del prodotto alla fine della sua vita utile



L'apparecchio è identificato in conformità alla Direttiva 2012/19/EU del Parlamento europeo e del Consiglio sui rifiuti di apparecchiature elettriche ed elettroniche (RAEE). Il simbolo riportato sul prodotto indica che il prodotto stesso non può essere smaltito come rifiuto urbano. Va portato in un centro di raccolta dei rifiuti elettrici ed elettronici. Provvedendo allo smaltimento corretto del prodotto si può prevenire l'impatto negativo sull'ambiente e/o sulla salute umana nel caso di mancato riciclaggio. Lo smaltimento deve essere effettuata in conformità alle norme regolanti la gestione dei rifiuti. Le maggiori informazioni sulle modalità dello smaltimento del prodotto sono reperibili presso l'ufficio locale di amministrazione pubblica oppure nel negozio dove il prodotto è stato acquisito.



Il presente prodotto rispetta tutti i requisiti elementari stabiliti dalle normative UE inerenti.

Il produttore si riserva di apportare le modifiche ai testi relativi al prodotto, al suo disegno e alle relative specifiche tecniche senza preavviso.

Agradecimiento

Gracias por comprar este producto de la marca Concept y esperamos que quede satisfecho con él durante todo el tiempo que lo use.

Antes de usar el producto, lea con cuidado todo el manual y luego guárdelo. Asegúrese de que las demás personas que vayan a utilizar el producto se familiaricen con el presente manual.

| Parámetros técnicos | |
|---------------------|----------------------|
| Tensión | 220–240 V ~ 50/60 Hz |
| Potencia de entrada | 1850–2200 W |
| Capacidad | 1,7 l |

ADVERTENCIAS IMPORTANTES DE SEGURIDAD

- No emplee el aparato de una manera diferente a la descrita en el presente manual.
- Antes de utilizarlo por primera vez, retire el embalaje y los materiales promocionales del aparato.
- Verifique que la tensión de red se corresponda a los valores indicados en la placa. Utilice únicamente tomacorrientes con puesta a tierra.
- El aparato está caliente durante el funcionamiento y por cierto tiempo luego de ser apagado. No toque las superficies calientes. Debido al riesgo de quemaduras, utilice únicamente el mango y los botones.
- No limpie, guarde o cubra el aparato hasta que se haya enfriado completamente.
- No deje el aparato desatendido si está encendido o conectado a un tomacorriente.
- Nunca mueva el aparato si está funcionando o caliente. No lo mueva por el cable de alimentación.
- Antes de conectar o desconectar el aparato de un tomacorriente, asegúrese de que el interruptor esté en posición apagado.
- Al desconectar el aparato del tomacorriente, nunca tire del cable, sino del enchufe.
- No permita que el aparato sea manipulado por niños o personas no capacitadas y utilícelo fuera de su alcance.

- Las personas con capacidad de movimiento o percepción sensorial reducidas, o con insuficiente capacidad mental, o personas no familiarizadas con su manejo deben utilizar el aparato únicamente bajo la supervisión de una persona responsable, familiarizada con su uso.
- Tenga especial cuidado si emplea el aparato en las cercanías de niños.
- No permita que el aparato sea usado como juguete.
- No utilice otros accesorios que los recomendados por el fabricante.
- **Antes de limpiar el aparato, y luego de su uso, apáguelo, desconéctelo del tomacorriente y déjelo enfriar.**
- No deje que el cable cuelgue del borde de la mesa. Tenga cuidado de no tocar las superficies calientes.
- Coloque el aparato únicamente en una superficie estable y resistente al calor, apartado de otras fuentes de calor como radiadores, tuberías, etc. Resguárdelo de la luz directa del sol y la humedad.
- Antes de conectarlo, el aparato debe contener agua.
- No lo llene con agua si el aparato se encuentra en la base.
- Luego de llenarlo con agua, asegúrese de que la parte inferior del aparato esté seca. ¡Sequé cualquier gota antes de poner el aparato en la base!
- El aparato está diseñado para calentar agua **según el máximo recomendado**. Un volumen mayor al recomendado podría resultar en salpicaduras – **¡RIESGO DE QUEMADURAS!**
- Antes de encender el aparato, asegúrese de que la tapa esté bien cerrada. Para evitar quemaduras, no lo abra mientras calienta agua.
- No se aconseja utilizar el aparato para calentar otros líquidos que el agua.
- No encienda el aparato si está vacío. No obstante, si el aparato es encendido vacío, el fusible de seguridad lo apagará automáticamente. Luego, para poder utilizarlo, déjelo enfriar y llénelo con agua fría.
- Tenga especial cuidado al abrir la tapa si vuelve a llenar el hervidor caliente con agua – **¡PELIGRO DE QUEMADURAS!**
- Al manipular, proceda a fin de evitar quemaduras con el agua caliente. Sostenga al aparato por el mango; el cuerpo del hervidor podría estar caliente y causar quemaduras.

- Vierta el agua caliente despacio. Una inclinación excesiva podrá derramar el agua por la tapa – **¡PELIGRO DE QUEMADURAS!**
- No emplee sustancias agresivas o telas ásperas para limpiar el aparato.
- No emplee el aparato si no funcionase correctamente, hubiese caído, estuviese dañado o hubiese sumergido en un líquido. Hágalo probar y reparar por un servicio autorizado.
- No emplee el aparato si el cable o el enchufe estuviesen dañados. Haga reparar la avería de inmediato por un servicio autorizado.
- No utilice el aparato al aire libre.
- El aparato está destinado únicamente para uso hogareño; no está destinado para uso comercial.
- No sumerja el cable, el enchufe o el aparato en agua u otro líquido.
- No repare usted mismo el aparato. Diríjase a un servicio autorizado.
- Los niños mayores de 8 años y las personas mayores o con capacidades físicas o mentales reducidas, o con insuficiente experiencia y conocimientos pueden utilizar el aparato únicamente bajo supervisión o si se les ha enseñado a utilizarlo de una manera segura y son conscientes de los eventuales riesgos. El mantenimiento y limpieza realizados por el usuario no pueden ser llevados a cabo por niños menores de 8 años y sin supervisión. Los niños menores de 8 años deben mantenerse fuera del alcance del aparato y su cable. Los niños no deben jugar con el aparato.

En caso de incumplimiento de las instrucciones del fabricante, cualquier reparación no será reconocida por la garantía.

DESCRIPCIÓN DEL PRODUCTO

- 1 Tapa
- 2 Cuerpo del hervidor
- 3 Indicador de nivel de agua
- 4 Mango
- 5 Interruptor
- 6 Base con cable de alimentación
- 7 Botón para abrir la tapa



ADVERTENCIA:

Antes del primer uso, se aconseja hervir agua en la cantidad mínima al menos 3 veces y desecharla. Recién luego, el hervidor estará listo para usar. El hervidor debe ser utilizado únicamente con la base con la que fue entregado.

MANUAL DE USO

1. Retire el hervidor de la base (6), presione el botón (1), abra la tapa (1) y llénelo con agua (**solo hasta el máximo permitido**) (Fig. 1). Si el nivel del agua fuese menor al mínimo recomendado, el hervidor se sobrecalentaría y apagaría de manera prematura.

Nota: Asegúrese de que la tapa (1) esté bien cerrada, de otro modo, el hervidor no arrancará automáticamente.

2. Coloque el hervidor en la base (6) – el contacto eléctrico se produce automáticamente. Gracias a que el conector se encuentra en el centro, el hervidor puede **girarse 360°** y colocarse en la base desde cualquier lado.
3. Conecte la base al suministro eléctrico.
4. Encienda el hervidor presionando el interruptor (5). Una luz en el interruptor indica que el hervidor está funcionando (5). La tapa (1) debe estar bien cerrada cuando se calienta agua.

¡ATENCIÓN!

No abra la tapa durante el calentamiento o inmediatamente después de este. ¡El vapor caliente podría provocar quemaduras!

5. Al alcanzar el punto de ebullición, el hervidor se apaga automáticamente junto con la señal luminosa. El calentamiento puede detenerse presionando el interruptor (5).
6. Retire el hervidor de la base (6) y use el agua.
7. Si necesita volver a calentar agua recién hervida, espere unos 30 segundos antes de volver a encender el interruptor (5).
8. El filtro atraparà cualquier residuo al servir el agua.

Nota: La presencia de gotas de agua en la base (6) luego de usar el hervidor no es señal de avería. Se trata de una pequeña cantidad de vapor condensado que desactiva el termostato del hervidor.

LIMPIEZA Y MANTENIMIENTO

¡ATENCIÓN!

Antes de cada limpieza, desconecte el aparato del suministro eléctrico. ¡Antes de manipularlo asegúrese de que el aparato se haya enfriado!

Para limpiar la superficie, emplee solo un trapo húmedo. No utilice productos de limpieza u objetos ásperos que puedan dañar la superficie del aparato.

No limpie el aparato bajo agua corriente, no lo enjuague ni lo sumerja.

Retirar depósitos calcáreos

Durante el uso normal se acumulan impurezas del agua. Para limpiarlos, utilice productos de venta libre para descalcificación (observe las instrucciones del fabricante),

Nota: Retire los sedimentos regularmente, aproximadamente una vez por semana, dependiendo de la dureza del agua y la frecuencia de uso. Los sedimentos disminuyen significativamente el poder calorífico y la vida útil del aparato.

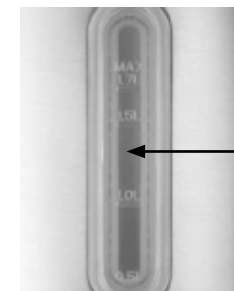


Fig. 1

SERVICIO

El mantenimiento de carácter más amplio o las reparaciones que requieran intervenir en las piezas internas del producto deben ser realizados por un servicio profesional.

PROTECCIÓN AL MEDIO AMBIENTE

- Dé preferencia al reciclado de los materiales de embalaje y los artefactos viejos.
- La caja puede ser desechada con la recolección de residuos clasificados.
- Las bolsas de polietileno (PE) deben ser llevadas para su reciclaje.

Reciclaje del artefacto al final de su vida útil:



El artefacto está etiquetado de acuerdo con la Directiva Europea 2012/19/UE sobre Residuos de Artefactos Eléctricos y Electrónicos (RAEE). El símbolo en el producto o su embalaje indica que este no debe ser incluido entre los residuos domésticos. Debe ser llevado a un centro de recolección para el reciclaje de dispositivos eléctricos o electrónicos. Procurar la correcta liquidación del producto ayuda a prevenir efectos negativos en el medio ambiente y la salud humana que podrían ser resultar de la liquidación incorrecta del producto. El artefacto debe ser desechado conforme las normas para la gestión de residuos. Podrá obtener información más detallada sobre el reciclaje del producto en la autoridad local, el servicio de tratamiento de residuos correspondiente o la tienda en donde fue adquirido.



El producto cumple con todos los requisitos básicos de las directivas UE aplicables.

El fabricante se reserva el derecho de realizar cambios en el texto, el diseño y las especificaciones técnicas.

Mulțumire

Vă mulțumim pentru cumpărarea produsului marca Concept și vă dorim să fiți mulțumiți de produsul nostru pe întreaga durată de utilizare a acestuia.

Înainte de prima utilizare citiți cu atenție și în întregime manualul de utilizare și păstrați-l pentru o consultare ulterioară. Asigurați-vă că și celelalte persoane care vor folosi produsul sunt familiarizate cu instrucțiunile prezentate în prezentul manual.

| Parametri tehnici | |
|-------------------|----------------------|
| Tensiune | 220–240 V ~ 50/60 Hz |
| Consum de putere | 1850–2200 W |
| Capacitate | 1,7 l |

INDICAȚII IMPORTANTE PRIVIND SECURITATEA

- Nu utilizați aparatul în alt mod decât cel descris în prezentul manual.
- Înainte de prima utilizare îndepărtați de pe aparat întregul material de ambalare și materialele de marketing.
- Asigurați-vă că tensiunea rețelei corespunde cu valorile înscrise pe eticheta aparatului. Folosiți numai prize de curent electric cu contact de protecție.
- Aparatul este fierbinte în timpul funcționării și rămâne fierbinte o perioadă de timp după oprire. De aceea nu atingeți suprafețele fierbinți. Deoarece există riscul de arsuri, folosiți doar mânerul și butoanele.
- Aparatul nu poate fi curățat, depozitat sau acoperit înainte de răcirea sa completă.
- Nu lăsați aparatul fără supraveghere în timp ce este pornit, eventual racordat la priza de curent electric.
- Nu transportați niciodată aparatul în timpul funcționării sale sau cât este fierbinte. Nu-l transportați ținându-l de cablul de alimentare.
- Asigurați-vă că întrerupătorul este în poziția oprit înainte de a conecta sau deconecta aparatul de la priza de curent electric.
- Când scoateți aparatul din priză, nu trageți niciodată de cablu, prindeți de ștecăr și scoateți-l prin tragere.
- Nu permiteți copiilor sau persoanelor cu dizabilități să manipuleze cu aparatul, folosiți-l în afara acestora.

- Persoanele cu capacitatea motrică și percepția simțului redusă, cu capacitatea intelectuală insuficientă sau persoanele nefamiliarizate cu deservirea trebuie să folosească aparatul doar sub supravegherea unei persoane responsabile și familiarizate cu deservirea.
- Acordați atenție sporită la folosirea aparatului în apropierea copiilor.
- Nu permiteți folosirea aparatului drept jucărie.
- Nu folosiți alte accesorii decât cele recomandate de către producător.
- **Înainte de curățare și după utilizare opriți aparatul, scoateți ștecărul din priză și lăsați-l să se răcească.**
- Nu lăsați cablul de alimentare să atârne liber peste marginea mesei. Aveți grijă să nu intre în contact cu suprafețe calde.
- Aparatul poate fi amplasat doar pe o suprafață stabilă și rezistentă la temperaturi ridicate, departe de alte surse de căldură, precum corpuri de încălzit, cuptoare etc. Nu expuneți aparatul radiațiilor solare sau umezelii.
- Turnați apă în vas înainte de a-l conecta la priză.
- Nu completați apă în aparatul pus pe suport!
- După umplerea aparatului cu apă, convingeți-vă că este uscat în partea de jos. Ștergeți eventualele picături înainte de a-l pune pe suport!
- Aparatul poate fi folosit pentru încălzirea apei doar **până la nivelul maxim indicat** – dacă apa depășește nivelul maxim recomandat, este posibil ca apa fierbinte să stropască în afară – **PERICOL DE OPĂRIRE!**
- Înainte de a porni aparatul, asigurați-vă că ați închis bine capacul. Nu-l deschideți în timpul fierberii apei pentru a nu se ajunge la opărire.
- Nu recomandăm folosirea aparatului pentru încălzirea altor lichide decât apa.
- Nu porniți aparatul fără apă. Dacă totuși se ajunge la pornirea aparatului gol, siguranța de protecție îl va opri automat. Lăsați aparatul să se răcească, umpleți-l cu apă rece și puteți continua să-l utilizați.
- La deschiderea capacului pentru a reumple fierbătorul fierbinte cu apă, trebuie avută o grijă deosebită – **PERICOL DE OPĂRIRE!**
- Luați măsuri de precauție pentru a evita opărirea atunci când manevrați aparatul. Întotdeauna prindeți aparatul de mâner, deoarece corpul fierbătorului poate fi fierbinte și vă poate arde.

- Turnați lent apa fierbinte deoarece la o înclinarea excesivă se poate întâmpla că apa va curge și prin capac – **PERICOL DE OPĂRIRE!**
- Nu folosiți substanțe abrazive sau chimic agresive pentru a curăța aparatul.
- Nu utilizați aparatul dacă acesta nu funcționează corespunzător, dacă a căzut, dacă este deteriorat sau a fost expus vreunui lichid. Predați-l pentru testare și reparare la un service autorizat.
- Nu folosiți aparatul cu cablul de alimentare sau cu ștecăr deteriorate, asigurați neîntârziat eliminarea defectului de către un service autorizat.
- Aparatul nu este destinat folosirii în aer liber.
- Aparatul este potrivit doar pentru utilizare casnică, nu este destinat uzului comercial.
- Nu cufundați cablul de alimentare, ștecărul sau aparatul în apă și nici într-un alt lichid.
- Nu reparați aparatul prin forțe proprii. Apelați la un service autorizat.
- Acest aparat poate fi utilizat de către copiii cu vârsta de 8 ani și peste și de către persoanele cu dizabilități fizice sau capacitate mentală redusă sau experiență și cunoștințe insuficiente doar dacă sunt sub supraveghere sau au fost familiarizate cu folosirea aparatului în siguranță și realizează eventualele pericole. Curățarea și întreținerea efectuată de către utilizator nu poate fi exercitată de către copii care nu au vârsta de peste 8 ani și nu sunt supravegheați. Copiii sub 8 ani trebuie să mențină distanța de siguranță față de aparat și cablu de alimentare. Copiii nu au voie să se joace cu aparatul.

La nerespectarea instrucțiunilor producătorului, eventuala reparație nu poate fi recunoscută ca reparație de garanție.

DESCRIEREA PRODUSULUI

- 1 Capac
- 2 Corpul fierbătorului
- 3 Nivel de apă
- 4 Mâner
- 5 Întrerupător
- 6 Suport cu cablu de alimentare
- 7 Buton de deschidere a capacului



ATENȚIONARE:

Înainte de prima utilizare, recomandăm să fierbeți de 3x o cantitate maximă de apă și s-o turnați. După aceasta, fierbătorul este gata de utilizare. Fierbătorul poate fi utilizat numai cu suportul original.

MANUAL DE UTILIZARE

1. Luați fierbătorul de pe suport (6), deschideți capacul (1) și umpleți-l cu apă - doar **până la semnul maxim admis** (Fig. 1). Dacă nivelul de apă din fierbător nu atinge nivelul minim recomandat, aparatul se va supraîncălzi și se va opri prematur. **Notă:** Asigurați-vă că capacul (1) este închis bine, în cazul contrar fierbătorul nu se oprește automat.
2. Puneți fierbătorul pe suport (6) - contactele electrice se vor cupla automat. Datorită execuției conectorului central fierbătorului poate fi **rotit cu 360°** și poate fi pus pe suport din orice parte.
3. Conectați suportul la rețea.

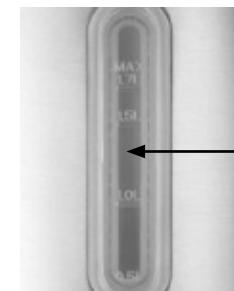


Fig. 1

4. Porniți aparatul apăsând întrerupătorul (5). Funcționarea fierbătorului este indicată prin aprinderea indicatorului de funcționare de pe buton (5). La încălzirea apei capacul fierbătorului (1) trebuie să fie închis corect. **ATENȚIE!** Nu deschideți capacul în timpul încălzirii sau imediat după terminarea încălzirii. Aburul fierbinte ar putea să vă opărească!
5. Fierbătorul se oprește imediat ce apa fierbe și indicatorul de funcționare se stinge. Încălzirea apei poate fi întreruptă prematur cu ajutorul întrerupătorului (5).
6. Luați fierbătorul de pe suport (6) și folosiți apa.
7. Dacă doriți să reîncălziți apa care tocmai a fost fiartă, așteptați aproximativ 30 de secunde înainte de a cupla întrerupătorul (5).
8. Filtrul va reține eventualele impurități la turnarea apei din fierbător.

Notă: Dacă după utilizare ar apărea câteva picături de apă pe suport (6), aceasta nu este o defecțiune. Este o cantitate mică de abur condensat, care dezactivează termostatul încălzitorului.

CURĂȚARE ȘI ÎNTREȚINERE

Atenție!

Înainte de oricărei curățări a aparatului, scoateți cablul de alimentare din priză de curent electric! Înainte de manipulare, asigurați-vă că aparatul s-a răcit!

La curățarea suprafeței aparatului folosiți doar cu o cârpă umedă. Nu folosiți agenți de curățare sau obiecte dure, deoarece acestea pot deteriora suprafața aparatului!

Nu curățați niciodată aparatului sub apă curgătoare, nu-l clătiți și nu-l cufundați în apă!

Îndepărtarea depunerilor de calcar

În timpul folosirii curente pe fierbător se depun impuritățile din apă. Pentru îndepărtarea acestora folosiți produse de decalcifiere liber accesibile (respectați instrucțiunile de utilizare ale producătorilor acestora).

Notă: Îndepărtați depunerile în mod regulat, cel puțin o dată pe săptămână, în funcție de duritatea apei și frecvența de utilizare. Depunerile reduc considerabil capacitatea de încălzire și durata de viață.

SERVICE

Întreținerea cu caracter mai amplu sau reparația care necesită intervenție la părțile interioare ale produsului, trebuie făcute de un service de specialitate.

PROTECȚIA MEDIULUI

- Optați pentru reciclarea materialelor de ambalare și a aparatelor vechi.
- Cutia de la aparat poate fi predată la un centru de colectare a deșeurilor sortate.
- Pungile din polietilenă (PE) a se preda la un centru de colectare a materialelor în vederea reciclării.

Reciclarea aparatului la sfârșitul duratei de viață

Acest aparat este însemnat în conformitate cu Directiva Europeană 2012/19/UE privind deșeurile de echipamente electrice și electronice (DEEE). Simbolul de pe produs sau de pe ambalaj indică faptul că acest produs nu aparține deșeurilor menajere. Trebuie dus la un centru de colectare pentru reciclarea echipamentelor electrice și electronice. Prin asigurarea eliminării corecte a acestui produs veți contribui la prevenirea impactului negativ asupra mediului și a sănătății umane, care ar fi cauzate prin eliminare necorespunzătoare. Eliminarea trebuie efectuată în conformitate cu reglementările privind gestionarea deșeurilor. Informații mai detaliate privind reciclarea acestui produs veți obține de la autoritățile locale competente, serviciile de eliminare a deșeurilor menajere sau în magazinul unde ați cumpărat produsul.



Acest produs îndeplinește toate cerințele de bază relevante ale Directivei UE.

Modificările textului, a designului și a specificațiilor tehnice pot fi efectuate fără o atenționare prealabilă. Ne rezervăm dreptul la modificarea acestora.

| | |
|-----------|--------------------------------|
| CZ | Záruční podmínky |
| SK | Záručné podmienky |
| PL | Karta gwarancyjna |
| HU | Garanciális feltételek |
| LV | Garantijas talons |
| EN | Warranty Certificate |
| DE | Garantiebedingungen |
| FR | Conditions de garantie |
| IT | Condizioni di garanzia |
| ES | Condiciones de garantía |
| RO | Condiții de garanție |

Záruka

Výrobce (příp. dovozce) odpovídá za to, že výrobek vyhovuje požadavkům právních předpisů a vyhovuje požadavkům stanovených příslušnými technickými normami. Dále odpovídá za to, že výrobek má takové vlastnosti, které výrobce popsal v dokumentech vztahujících se ke zboží nebo které spotřebitel očekával s ohledem na povahu zboží a na základě reklamy výrobcem prováděné, jakož i odpovídá za to, že se výrobek hodí k účelu, který pro jeho použití výrobce uvádí nebo ke kterému se věc tohoto druhu obvykle používá.

Záruční doba za jakost výrobku trvá 24 měsíců od data převzetí výrobku spotřebitelem.

Záruka se nevztahuje na opotřebení výrobku způsobené jeho obvyklým užíváním. Právo z vadného plnění spotřebiteli nenáleží, pokud před převzetím výrobku věděl, že výrobek má vadu, anebo pokud vadu sám způsobil.

Záruka se nevztahuje na případy, kdy (zejména):

- nebyly dodrženy podmínky pro instalaci, provoz a obsluhu výrobku, které jsou uvedeny v návodu k obsluze výrobku,
- k závadě došlo vlivem mechanického, tepelného nebo chemického poškození, zkratem, přepětím v síti nebo nesprávnou instalací,
- k závadě došlo neodborným zásahem třetí osoby,
- k závadě došlo při živelné události,
- k závadě došlo nedostatečnou nebo nevhodnou údržbou v rozporu s návodem k obsluze včetně závad způsobených vodními a jinými usazeninami,
- ke změně barvy topných ploch nebo poškrábání ploch došlo v souvislosti s jejich obvyklým používáním,
- se jedná o vzhledové a funkční změny způsobené slunečním zářením, tepelným zářením nebo vodními a jinými usazeninami,
- uplyne životnost některých součástí výrobku, např. akumulátorů, žárovek atd.

Záruka se nevztahuje na plnění, která byla bezplatně poskytnuta spolu s výrobkem (dárky, propagační předměty, apod.).

Uplatnění reklamace

Reklamaci vady výrobku je třeba uplatnit bez zbytečného odkladu po jejím zjištění, nejpozději však před uplynutím záruční doby.

Reklamaci výrobku uplatňuje spotřebitel u prodejce, u kterého výrobek zakoupil, případně u kteréhokoliv z autorizovaných servisních středisek, jejichž seznam je součástí balení výrobku, případně je uveden na internetu na adrese www.my-concept.com.

Při reklamaci výrobku je nutno výrobek řádně očistit a bezpečně zabalit tak, aby nedošlo k poškození při jeho případné přepravě do autorizovaného servisního střediska, není-li výrobek předáván osobně.

Spotřebitel je povinen prokázat uzavření kupní smlouvy předložením dokladu o koupi výrobku.

Zároveň s reklamací spotřebitel sdělí popis vytykané vady a provede volbu reklamačního nároku.

Vyřízení reklamace

Jedná-li se o odstranitelnou vadu, má spotřebitel právo na bezplatné, včasné a řádné odstranění vady.

Není-li to vzhledem k povaze vady neúměrné, může spotřebitel požadovat dodání nového výrobku bez vad (výměnu), nebo týká-li se vada jen součástí výrobku, výměnu takové součásti. Je-li však požadavek na výměnu výrobku nebo jeho součástí vzhledem k povaze vady neúměrný, zejména lze-li vadu odstranit bez zbytečného odkladu, má spotřebitel právo na bezplatné odstranění vady.

Jedná-li se o neodstranitelnou vadu, případně vznikne-li spotřebiteli nárok na výměnu výrobku nebo jeho součástí, avšak tato výměna není možná, např. z důvodu vyprodání daného výrobku, má spotřebitel právo výrobek vrátit (odstoupení od smlouvy).

Právo na dodání nového výrobku (výměnu), nebo výměnu součásti výrobku má spotřebitel i v případě odstranitelné vady, pokud nemůže věc řádně užívat pro opakovaný výskyt vady po opravě nebo pro větší počet vad. V takovém případě má spotřebitel i právo na vrácení výrobku (odstoupení od smlouvy).

Nedojde-li k vrácení výrobku (odstoupení od smlouvy) nebo neuplatní-li spotřebitel právo na dodání nového výrobku bez vad (výměnu), na výměnu jeho součásti nebo na opravu výrobku, může požadovat přiměřenou slevu. Spotřebitel má právo na přiměřenou slevu i v případě, kdy mu nemůže být dodán nový výrobek bez vad, vyměněna součást výrobku nebo výrobek opraven, jakož i v případě, nedojde-li ke zjednání nápravy v přiměřené době nebo by zjednání nápravy spotřebiteli působilo značné obtíže.

Prodávající, autorizované servisní středisko, či jimi pověřený pracovník, rozhodne o reklamaci ihned, ve složitých případech do tří pracovních dnů. Do této lhůty se nezapočítává doba přiměřená podle druhu výrobku potřebná k odbornému posouzení vady. Reklamacе včetně odstranění vady musí být vyřízena bez zbytečného odkladu, nejpozději do 30 dnů ode dne uplatnění reklamace, pokud se prodávající nebo autorizované servisní středisko vyřizující reklamaci se spotřebitelem nedohodne na delší lhůtě.

Podrobnosti o produktu

| | |
|----------------|----------------------------|
| Model: | |
| Výrobní číslo: | |
| Datum prodeje: | Razítko a podpis prodejce: |

Při vrácení výrobku (odstoupení od smlouvy) je spotřebitel povinen provést vrácení rovněž příslušenství výrobku a všech dokumentů dodaných s výrobkem.

Spotřebitel nemá nárok na vydání vadných dílů a součástí výrobku, které byly vyměněny v rámci opravy výrobku.

Veškerá další práva spotřebitele, která se ke koupi výrobku vážou, nejsou těmito záručními podmínkami dotčena.

Pozn.: Reklamacе výrobku poškozeného při přepravě se řídí reklamačním řádem přepravce.

Výrobce:

Jindřich Valenta – Concept
 Vysokomýtská 1800, 565 01 Choceň
 Česká republika
 IČO 13216660
 tel.: + 420 465 471 400, fax: +420 465 473 304,
 email: servis@my-concept.cz
 www: [www: www.my-concept.com](http://www.my-concept.com)

Záruka

Výrobca (príp. dovozca) zodpovedá za to, že výrobok vyhovuje požiadavkám právnych predpisov a vyhovuje požiadavkám stanovených príslušnými technickými normami. Ďalej zodpovedá za to, že výrobok má také vlastnosti, ktoré výrobca popísal v dokumentoch vzťahujúcich sa k tovaru alebo ktoré spotrebiteľ očakával s ohľadom na povahu tovaru a na základe reklamy výrobcom prevádzanej, ako odpovedá i za to, že sa výrobok hodí k účelu, ktorý pre jeho použitie výrobca uvádza alebo ku ktorému sa vec tohto druhu obvykle používa.

Záručná doba za akosť výrobku trvá 24 mesiacov od dátumu prevzatia výrobku spotrebiteľom.

Záruka sa nevzťahuje na opotrebenie výrobku spôsobené jeho obvyklým používaním. Právo z vadného plnenia spotrebiteľovi nenáleží, pokiaľ pred prevzatím výrobku vedel, že výrobok má vadu, alebo pokiaľ vadu sám spôsobil.

Záruka sa nevzťahuje na prípady, kedy (najmä):

- neboli dodržané podmienky pre inštaláciu, prevádzku a obsluhu výrobku, ktoré sú uvedené v návode na obsluhu výrobku,
- k vade došlo vplyvom mechanického, tepelného alebo chemického poškodenia, skratom, prepätím v sieti alebo nesprávnou inštaláciou,
- k vade došlo neodborným zásahom tretej osoby,
- k vade došlo pri živelnnej udalosti,
- k vade došlo nedostatočnou alebo nevhodnou údržbou v rozpore s návodom k obsluhu vrátane závad spôsobených vodnými a inými usadeninami,
- k zmene farby výhrevných plôch alebo poškriabaniu plôch došlo v súvislosti s ich obvyklým používaním,
- sa jedná o vzhľadové a funkčné zmeny spôsobené slnečným žiarením, tepelným žiarením alebo vodnými a inými usadeninami,
- uplynie životnosť niektorých súčastí výrobku, napr. akumulátorov, žiaroviek atď.

Záruka sa nevzťahuje na plnenia, ktoré boli bezplatne poskytnuté spolu s výrobkom (darčeky, propagačné predmety, apod.).

Uplatnenie reklamácie

Reklamáciu vady výrobku je potrebné uplatniť bez zbytočného odkladu po jej zistení, najneskôr však pred uplynutím záručnej doby.

Reklamáciu výrobku uplatňuje spotrebiteľ u predajcu, u ktorého výrobok zakúpil, prípadne u ktoréhokoľvek z autorizovaných servisných stredísk, ktorých zoznam je súčasťou balenia výrobku, prípadne je uvedený na internete na adrese www.my-concept.com.

Pri reklamácií výrobku je nutné výrobok poriadne očistiť a bezpečne zabaliť tak, aby nedošlo k poškodeniu pri jeho prípadnej preprave do autorizovaného servisného strediska, ak nie je výrobok predávaný osobne.

Spotrebiteľ je povinný preukázať uzavretie kúpnej zmluvy predložením dokladu o kúpe výrobku.

Zároveň s reklamáciou spotrebiteľ uvedie popis vytýkanej vady a prevedie voľbu reklamačného nároku.

Vybavenie reklamácie

Ak sa jedná o odstrániteľnú vadu, má spotrebiteľ právo na bezplatné, včasné a riadne odstránenie vady.

Ak to nie je vzhľadom k povahe vady neúmerné, môže spotrebiteľ požadovať dodanie nového výrobku bez väd (výmenu), alebo ak sa týka vada len súčasti výrobku, výmenu takej súčasti. Ak je však požiadavka na výmenu výrobku alebo jeho súčasti vzhľadom k povahe vady neúmerná, najmä ak je možné vadu odstrániť bez zbytočného odkladu, má spotrebiteľ právo na bezplatné odstránenie závady.

Ak sa jedná o neodstrániteľnú vadu, prípadne ak vznikne spotrebiteľovi nárok na výmenu výrobku alebo jeho súčasti, avšak táto výmena nie je možná, napr. z dôvodu vypredania daného výrobku, má spotrebiteľ právo výrobok vrátiť (odstúpenie od zmluvy).

Právo na dodanie nového výrobku (výmenu), alebo výmenu súčasti výrobku má spotrebiteľ i v prípade odstrániteľnej vady, ak nemôže vec poriadne používať pre opakovaný výskyt vady po oprave alebo pre väčší počet väd. V takom prípade má spotrebiteľ i právo na vrátenie výrobku (odstúpenie od zmluvy).

Ak nedôjde k vráteniu výrobku (odstúpeniu od zmluvy) alebo ak neuplatní spotrebiteľ právo na dodanie nového výrobku bez väd (výmenu), na výmenu jeho súčasti alebo na opravu výrobku, môže požadovať primeranú zľavu. Spotrebiteľ má právo na primeranú zľavu i v prípade, keď mu nemôže byť dodaný nový výrobok bez väd, vymenená súčasť výrobku alebo výrobok opravený, ako i v prípade, že nedôjde k zjednaniu nápravy v primeranej dobe alebo by zjednanie nápravy spotrebiteľovi spôsobilo značné problémy.

Predávajúci, autorizované servisné stredisko, či nimi poverený pracovník, rozhodne o reklamácií ihneď, v zložitých prípadoch do troch pracovných dní. Do tejto lehoty sa nezapočítava doba primeraná podľa druhu výrobku potrebná k odbornému posúdeniu vady. Reklamácia vrátane odstránenia vady musí byť vybavená bez zbytočného odkladu, najneskôr do 30 dní odo dňa uplatnenia reklamácie, pokiaľ sa predávajúci alebo autorizované servisné stredisko vybavujúcej reklamáciou so spotrebiteľom nedohodne na dlhšej lehote.

Pri vrátení výrobku (odstúpení od zmluvy) je spotrebiteľ povinný vrátiť peniaze a tiež príslušenstvo výrobku a všetkých dokumentov dodaných s výrobkom.

Spotrebiteľ nemá nárok na vydanie vadných dielov a súčastí výrobku, ktoré boli vymenené v rámci opravy výrobku.

Všetky ďalšie práva spotrebiteľa, ktoré sa ku kúpe výrobku viažu, nie sú týmito záručnými podmienkami dotknuté.

Pozn.: Reklamácia výrobku poškodeného pri preprave sa riadi reklamačným poriadkom prepravcu.

Výrobce:

Jindřich Valenta – Concept
Vysokomýtská 1800, 565 01 Choceň
Česká republika
IČO 13216660
tel.: + 420 465 471 400, fax: +420 465 473 304
email: servis@my-concept.cz
www: [www: www.my-concept.com](http://www.my-concept.com)

Distribútor:

ELKO Valenta - Slovakia, s. r. o.
Hurbanova 1563/23, 911 01 Trenčín
Slovenská republika
tel.: +421 326 583 465, fax: +421 326 583 466
email: info@my-concept.sk
www: [www: www.my-concept.sk](http://www.my-concept.sk)

Podrobnosti o produkte

| | |
|----------------|-----------------------------|
| Model: | |
| Výrobné číslo: | |
| Dátum predeja: | Pečiatka a podpis predejca: |

Gwarancja

Producent (lub importer) zapewnia, że produkt jest zgodny z wymogami prawnymi i spełnia odpowiednie normy techniczne. Produkt posiada właściwości, zawarte w dokumentacji produktowej, oczekiwane ze względu na charakter towaru oraz wskazane w reklamie prowadzonej przez producenta. Producent zapewnia, że produkt nadaje się do celów konsumpcyjnych, do których ma zastosowanie lub do których stosuje się zwykle tego rodzaju produkt.

Okres gwarancji wynosi 24 miesiące od daty otrzymania produktu przez konsumenta.

Gwarancja nie obejmuje uszkodzeń mechanicznych spowodowanych użytkowaniem.

Prawo gwarancji za wady rzeczy nie przysługuje, jeżeli klient wiedział przed zakupem, że produkt ma wadę lub usterkę lub sam ją spowodował.

Gwarancja nie ma zastosowania w przypadkach, w których:

- nie zostały dotrzymane warunki w zakresie instalacji, obsługi oraz konserwacji produktu, wymienione w instrukcji obsługi produktu,
- awaria była spowodowana mechanicznie, termicznie lub dotyczy chemicznych uszkodzeń, nastąpiła w wyniku zwarcia, zmian napięcia sieci lub nieprawidłowej instalacji,
- wada rzeczy wystąpiła w wyniku działań osób trzecich,
- wada rzeczy wystąpiła w wyniku klęski żywiołowej,
- wada rzeczy wystąpiła w wyniku nieodpowiedniej lub niewłaściwej konserwacji, niezgodnej z instrukcją obsługi, w tym wady spowodowane przez wodę i inne osady,
- wystąpiły zmiany kolorystyki elementów grzewczych oraz zarysowania powierzchni wynikające z użytkowania,
- wystąpiły wizualne i funkcjonalne zmiany wywołane przez światło słoneczne, promieniowanie ciepła lub wodę i inne osady,

Gwarancja nie ma zastosowania do transakcji, w których produkty zostały przekazane nieodpłatnie (prezenty, artykuły promocyjne, itp.).

Zgłoszenie reklamacji

Reklamacja na wadę produktu musi zostać zgłoszona natychmiast po wykryciu, bez zbędnej zwłoki, nie później jednak niż przed upływem okresu gwarancyjnego.

Praw wynikających z gwarancji można dochodzić u dystrybutora, u którego produkt został zakupiony lub w dowolnych autoryzowanych centrach serwisowych, których lista znajduje się na opakowaniu produktu, bądź jest umieszczona w Internecie pod adresem www.my-concept.com.

Produkt zgłaszany do reklamacji musi być odpowiednio oczyszczony i bezpiecznie zapakowany, aby uniknąć uszkodzenia w trakcie transportu do autoryzowanego centrum serwisowego, chyba że produkt jest przekazany osobiście.

Warunkiem ważności gwarancji jest udowodnienie zawarcia umowy sprzedaży poprzez przedstawienie dowodu zakupu.

Zgłoszenie reklamacyjne musi zawierać wskazanie domniemanej wady oraz roszczenie reklamacyjne.

Rozpatrywanie reklamacji

W przypadku wystąpienia wady, którą można usunąć, konsument ma prawo do bezpłatnego, terminowego i właściwego usunięcia wady.

W przypadku wystąpienia istotnej wady dla funkcjonowania produktu, konsument może żądać dostarczenia nowego produktu bez wad (wymiana) lub jeśli dotyczy to tylko elementu produktu, wymianę takiego elementu. Jednakże, jeżeli możliwe jest usunięcie wady bez zbędnej zwłoki, żądanie wymiany produktu lub jego części z uwagi na charakter wady, nie ma zastosowania, a konsument ma prawo do bezpłatnej naprawy.

W przypadku braku możliwości usunięcia wady, konsument ma prawo do wymiany produktu lub jego elementów, jak również do zwrotu produktu (odstąpienie od umowy).

Prawo do otrzymania nowego produktu (wymiana) lub jego elementów, ma konsument, który z powodu braku możliwości usunięcia wady lub w wyniku powtarzającego się występowania wady nie może prawidłowo korzystać z produktu. W takim przypadku konsument również ma prawo do zwrotu produktu (odstąpienie od umowy).

W przypadku wystąpienia wad, jeżeli nie ma zastosowania: zwrot produktu (odstąpienie od umowy) lub prawo otrzymania nowego produktu bez wad (wymiana), wymiana części lub naprawa produktu, klient może zażądać obniżenia ceny. Konsument ma prawo do odpowiedniej obniżki ceny, wówczas gdy nie może być dostarczony nowy produkt bez wad, dostarczona część produktu lub naprawiony produkt, a także w przypadku kiedy czynności mające na celu usunięcie wady nie zostały wykonane w rozsądnym terminie, w celu zadośćuczynienia za wynikłe trudności.

Sprzedawca, autoryzowane centrum serwisowe lub inny upoważniony pracownik niezwłocznie informuje o sposobie rozpatrzenia reklamacji, w skomplikowanych przypadkach w ciągu trzech dni roboczych. Okres ten nie obejmuje czasu wymaganego do oceny właściwych ekspertów. Usunięcie wad powinno odbyć się bez zbędnej zwłoki, nie później niż 30 dni od daty zgłoszenia roszczenia, chyba że sprzedawca lub autoryzowane centrum serwisowe obsługi reklamacji wspólnie z konsumentem ustalą dłuższy okres czasu.

Podczas zwrotu produktu (odstąpienia od umowy) konsument jest zobowiązany do zwrotu wszystkich akcesorii i dołączenie do produktu całej otrzymanej dokumentacji.

Konsument nie ma prawa do wydawania wadliwych części i elementów produktu, które zostały wymienione w ramach naprawy.

Gwarancja nie wyłącza, nie ogranicza ani nie zawieszają uprawnień kupującego wynikających z przepisów rękojmi za wady rzeczy sprzedanej.

Wady produktów powstałe w czasie transportu podlegają procedurą reklamacyjnym przewoźnika.

Niniejsza gwarancja ma zastosowanie w Unii Europejskiej

Producent:

Jindřich Valenta – Concept
Vysokomýtská 1800, 565 01 Choceň
Česká republika
IČO 13216660
tel.: + 420 465 471 400, fax: +420 465 473 304
email: serwis@my-concept.cz
[www: www.my-concept.com](http://www.my-concept.com)

Importer:

CONCEPT POLSKA sp. z o. o.
ul Ostrowskiego 30, 53-238 Wrocław
tel.: +48 71 339 04 44, fax: 71 339 04 14
email: serwis@my-concept.pl
[www: www.my-concept.pl](http://www.my-concept.pl)

Dane produktu

| | |
|------------------|--------------------------------|
| Model: | |
| Numer fabryczny: | |
| Data sprzedaży: | Pieczętka i podpis sprzedawcy: |

GARANCIÁLIS FELTÉTELEK

A gyártó (ill. forgalmazó) a garanciális időszak alatt jótállást vállal a terméknek a vonatkozó műszaki szabványokban és feltételekben meghatározott tulajdonságaira. A jótállási idő a termék fogyasztó általi megvásárlásától számított 24 hónap.

A fogyasztó a jótállás keretében jogosult a hibák (ld. alább) térítésmentes, időszerű és megfelelő elhárítására, illetve, amennyiben az a hiba jellegéből adódóan nem adekvát, jogosult a termék hibás részeinek cseréjére. A termékre vonatkozó cserejog vagy az elállás az adásvételi szerződéstől csak a jogszabályi feltételek betartásával és kizárólag akkor érvényesíthető, ha a termék nincs túlságosan elhasználva vagy megsérülve.

A garancia érvényesítésének feltételei:

- a termék használati utasításában található valamennyi utasítás betartása,
- a termék vásárlását igazoló bizonylat bemutatása.

A fogyasztó a termék meghibásodása esetén annál az eladónál érvényesítheti a garanciális jogait, akinél a terméket vásárolta.

A javításra való jog a vásárlás helyszínén vagy valamelyik márkaszervizben érvényesíthető, amelyek listája a termék csomagolásán vagy az interneten, a www.my-concept.com címen található. Ha a fogyasztó nem a legközelebbi márkaszervizt választja, akkor az emiatt keletkezett magasabb költségeket ő viseli.

A fogyasztónak szóló figyelmeztetés

A fogyasztó köteles a termék kifzetését igazoló bizonylatot megőrizni.

A termék reklamációjához a terméket gondosan meg kell tisztítani, és biztonságosan be kell csomagolni, nehogy megsérülhessen az esetleges márkaszervizbe szállítás során. A szennyezett termék átvételét az eladó elutasíthatja, illetve adott esetben kiszámlázhatja a fogyasztónak a termék tisztítási költségeit.

A gyártó (ill. forgalmazó) fenntartja a jogot arra, hogy a jogosulatlan reklamációkkal kapcsolatos költségeket ne térítse meg, valamint hogy a reklamálónak kiszámlázza a reklamáció jogosultságának kivizsgálásával, valamint megoldásával kapcsolatos elengedhetetlen költségeket.

A termék díjmentes javítására, ill. a termék visszaváltására való jog nem érvényesíthető az alábbi esetekben:

- ha a termék használati utasításában feltüntetett telepítési, üzemeltetési és kezelési feltételeket nem tartották be,
- ha a meghibásodás mechanikai, hő- vagy vegyi sérülés miatt, rövidzárlat, hálózati túlfeszültség vagy hibás telepítés miatt következett be,
- ha a meghibásodás harmadik személy szakszerűtlen beavatkozása miatt következett be,
- ha a meghibásodás vis major ok miatt következett be,
- ha a meghibásodás a nem megfelelő vagy szakszerűtlen karbantartás miatt következett be, amely nem tesz eleget a használati utasításban foglaltaknak, beleértve a vízkő és egyéb üledékek miatti meghibásodást,
- ha a termék vagy annak részei a rendeltetésszerű használat során elhasználódtak,
- ha a rendeltetésszerű használat során a fűtőfelületek elszíneződtek, vagy az egyéb felületek megkarcolódtak,
- ha a napsugárzás, hősugárzás, vízkő vagy egyéb üledékek miatt optikai vagy funkcionális változásokra került sor,
- ha letelt a termék valamely alkatrészének, pl. akkumulátor, izzó stb. élettartama

A keletkezett hiba jellegének megállapítására kizárólag a gyártó, forgalmazó, márkaszerviz, ill. adott esetben bírósági szakértő jogosult, nem pedig az eladó vagy a fogyasztó.

A garanciális javítás keretében kicserélt hibás pótalkatrészekre a fogyasztó nem tarthat igényt.

Amennyiben a fogyasztó eláll az adásvételi szerződéstől, úgy köteles visszaszolgáltatni a komplett terméket beleértve annak tartozékait, valamint a termékkel leszállított dokumentumokat is.

A termékkel együtt adott ajándékokra, amelyek nem kerültek kiszámlázásra a fogyasztónak, semmilyen jótállás nem vonatkozik.

Megjegyzés: A szállítás során megsérült termék reklamációjára a szállítványozó reklamációs szabályzata vonatkozik.

Gyártó

Jindřich Valenta – Concept
 Vysokomýtská 1800, 565 01 Choceň
 Cseh Köztársaság
 tel: +420465471400
 fax: +420 465 473 304
 email: servis@my-concept.cz
 www: www.my-concept.com

Pārdevēja pienākums ir iepazīstināt patērētāju ar izstrādājuma parametriem un darbību, kā arī pilnībā un salasāmi aizpildīt garantijas talonu izstrādājuma pārdošanas dienā.

Ja nav pareizi aizpildīta vai nepareizi norādīta nepieciešamā informācija par izstrādājumu, garantijas talons ir nederīgs!

Ražotājs (vai piegādātājs) garantijas laika periodā ir atbildīgs par izstrādājuma tehniskajām īpašībām un tā darbību, ko paredz attiecīgās tehniskās normas un nosacījumi.

Garantijas laiks ilgst 24 mēnešus, sākot no pārdošanas datuma, ja ražotājs (vai piegādātājs) nav noteicis citādi.

Patērētājam garantijas ietvaros ir tiesības uz bezmaksas, savlaicīgu un pilnīgu izstrādājuma bojājumu novēršanu (skat. tālāk) vai, ja tas nav neadekvāti attiecībā pret bojājuma raksturu, tiesības uz izstrādājuma bojāto detaļu maiņu. Tiesības uz izstrādājuma maiņu vai pirkšanas līguma nosacījumu neievērošanu var izmantot tikai tad, ja ir izpildīti visi likumīgie nosacījumi, un tikai gadījumā, ja izstrādājums nav ticis pārmērīgi nolietots vai bojāts.

Garantija ir spēkā, ja ir izpildīti šādi nosacījumi:

- ievēroti izstrādājuma apkalpes instrukcijas norādījumi,
- uzrādīti visi pirkumu apliecināšie dokumenti un spēkā esoša garantijas apliecināšana.

Ar pretenzijām par bojājumiem patērētājam jāgriežas tirdzniecības vietā, kur izstrādājums tika iegādāts. Bojājumu labošanu var pieteikt tajā pašā tirdzniecības vietā, kur tika iegādāts izstrādājums, vai arī kādā no autorizētajiem servisa centriem, kuru saraksts ir norādīts iepakojuma sastāvā, vai arī varat to atrast tīmekļa vietnē: www.my-concept.com.

Brīdinājums patērētājam

Patērētāja pienākums ir saglabāt garantijas talonu un pirkuma apliecinājošu dokumentu (kases čeku, pavadzīmi u.c.), kas apliecina produkta iegādi. Sūdzību gadījumā izstrādājums rūpīgi jāiztira un jāiesaiņo tā, lai, to transportējot uz autorizēto servisa centru, tas netiktu bojāts.

Ražotājam (vai piegādātājam) ir tiesības nesegt izdevumus, kas ir saistīti ar nepamatotu sūdzību, un pieprasīt no sūdzības iesniedzēja nepieciešamo atlīdzību par izdevumiem, kas ir radušies, noskaidrojot sūdzības pamatojumu.

Tiesības uz izstrādājuma bezmaksas labošanu, respektīvi, izstrādājuma atdošanu, nav iespējams izmantot šādos gadījumos:

- ja nav tikuši ievēroti instalācijas, ekspluatācijas vai apkalpes nosacījumi, kas ir norādīti izstrādājuma lietošanas instrukcijā;
- ja bojājums ir radies mehāniskas, termiskas vai ķīmiskas iedarbības, īssavienojuma vai elektrotīkla pārsprieguma rezultātā;
- ja bojājums ir radies trešās personas neprofesionālas rīcības rezultātā;
- ja bojājums ir radies dabas katastrofas rezultātā;
- ja bojājums ir radies nepietiekošas vai nepiemērotas aprūpes dēļ, kas ir pretrunā ar lietošanas instrukciju, tostarp bojājumi, ko ir izraisījušas ūdens vai citas nogulsnes;
- ja izstrādājuma vai tā daļas nolietojums ir radies parastas lietošanas rezultātā;
- ja apsildes laukumu krāsas maiņu vai virsmu skrāpējumu ir izraisījis parasta lietošana;
- ja izskata vai funkcijas maiņu ir izraisījis saules starojums, siltums, ūdens vai citas nogulsnes;
- ja atsevišķām izstrādājuma daļām, piem., akumulatoram, spuldzēm utt., ir beidzies kalpošanas laiks.

To, kāda ir attiecīgā bojājuma izcelsme, ir tiesīgs novērtēt vienīgi ražotājs, piegādātājs, autorizētais servisa centrs vai tiesu eksperts nevis pārdevējs vai patērētājs.

Patērētājam nav tiesību uz bojātajām rezerves daļām, kas ir apmainītas garantijas remonta gaitā.

Ja patērētājs neievēro pirkšanas līguma nosacījumus, tā pienākums ir atdot izstrādājumu visā pilnībā, tostarp aprīkojumu un dokumentus, kas tikuši piegādāti kopā ar izstrādājumu.

Uz dāvanām, kuras var tikt pievienotas izstrādājumam pārdošanas laikā un kuru cena no patērētāja nav iekasēta, garantija neattiecas.

Patērētājam ir tikai tās tiesības, ko nosaka likums.

Piez.: Uz sūdzībām par bojājumiem, kas ir radušies izstrādājuma transportēšanas laikā, attiecas transportētāja sūdzību iesniegšanas nolikumi.

Ražotājs:

Jindřich Valenta – Concept
Vysokomýtská 1800, 565 01 Choceň
Česká republika
IČO 13216660
tel.: + 420 465 471 400, fax: +420 465 473 304
email: servis@my-concept.cz
www: www.my-concept.com

Piegādātājs:

SIA Verners VT
Piedrujas iela 5a, Rīga LV-1073
Latvija
tāl.: +371 67 021 021
fakss: +371 67 021 000
e-pasts: info@verners.lv
www: www.verners.lv

Izstrādājuma raksturojums:

| | |
|----------------------|-------------------------------|
| Modelis: | |
| Izstrādājuma numurs: | |
| Pārdošanas datums: | Pārdevēja paraksts un zīmogs: |

Warranty

The manufacturer (or importer) is responsible for ensuring the product complies with the requirements of applicable legal regulations as well as those of the relevant technical standards. Moreover, they are responsible for ensuring the product has the properties the manufacturer described in documents related to the goods or those reasonably expected by the customer with regard to the nature of the goods or based on advertising produced by the manufacturer, and further they are responsible for ensuring the product is fit for the purpose proposed by the manufacturer or that a product of the same type is normally used for.

The quality warranty term is 24 months from product takeover by the customer.

The warranty does not apply to wear and tear caused by regular use. The customer shall not be entitled to any warranty claims if, prior to taking the product over, they knew the product contained a defect or if the defect is attributable to the customer.

The warranty specifically does not apply:

- if the product installation, operation and service conditions stipulated in the product operating manual have not been adhered to,
- to malfunctions caused due to mechanical, heat or chemical damage, short circuit, over voltage or incorrect installation,
- to malfunctions caused by an inexperienced third-party intervention,
- to malfunctions caused by natural disaster,
- to malfunctions caused by insufficient or inappropriate maintenance in violation of the operating manual, including malfunctions caused by water and other sediments,
- to changes in colour of the heating surface or to scratching of the surface caused as a result of using the products in an unusual manner,
- to appearance and functional changes caused by exposure to sunlight, thermal radiation of water and other sediments,
- if the service life of certain product parts expires, e.g. for accumulators, bulbs, etc.

The warranty does not apply to any products and services provided along with the product (gifts, promotional articles, etc.).

Filing a complaint

A complaint against a product defect must be filed as soon as identified, yet no later than before the end of the warranty term.

The customer must file a product complaint with the dealer from which they have purchased the product, or with any authorised service centre, a list of which is included in the product package, or available at www.my-concept.com.

While filing a product complaint, the product must be duly cleaned and securely packed so as to prevent any damage during its transport to an authorised service centre, where relevant, unless the product is delivered in person.

The customer must submit proof of having concluded a purchase contract for the product by producing the receipt.

While filing their complaint, the customer must indicate the noted defect and identify the preferred complaint application method.

Complaints processing

As long as the noted defect may be removed, the user has the right to have the defect duly removed free of charge on a timely basis.

Where such a procedure is not reasonable with regard to the nature of the defect, the user may require to be supplied a new defect-free product (replacement), or, where the defect applies to a part of the product only, replacement of the part concerned. However, if replacement of the product or any part thereof is not proportionate with regard to the nature of the defect, especially if the defect can be removed without undue delay, the customer has the right to have the defect removed free of charge.

If the noted defect is not removable, or if the customer becomes entitled to replacement of the product or a part thereof, yet the replacement is not possible, for example due to the product having been sold out, the customer has the right to return the product (withdrawal from the contract).

The customer shall have the right to a new product (replacement) or to replacement of a part of the product even if the defect can be removed, provided they cannot properly use the product due to repeated occurrence of the defect or due to a high number of such defects. In such a case, the customer also has the right to return the product (by withdrawing from the contract).

If the product is not returned (the customer does not withdraw from the contract), or if the customer does not apply the right to a new defect-free product (replacement), to replacement of a part thereof or to repair of the product, they may request a reasonable discount. The customer also has a right to a reasonable discount if a new defect-free product cannot be supplied to them, or if a product part cannot be replaced or the product repaired unless the situation is remedied within a reasonable time limit, or if remedying the situation would create major discomfort on the part of the customer.

The seller, authorised service centre or a staff member authorised by them must decide about each complaint immediately or within three business days in complicated cases. This term does not include a reasonable period of time, depending on the type of product concerned,

required for the defect to be assessed by an expert. A complaint, including defect removal, must be dealt with without any undue delay, yet no later than within 30 calendar days of the complaint filing date, unless the seller and the customer agree on a later deadline.

On returning the product (withdrawing from the contract) the customer must return any accessories and documents supplied along with the product.

The customer does not have the right to keep the defective parts and components of the product replaced as part of a repair of the product.

This shall be without prejudice to any other rights the customer may have in relation to the purchase of the product.

Remark: Complaints against products damaged in transport are governed by the carrier's complaints procedure.

Manufacturer

Jindřich Valenta - Concept
Vysokomýtská 1800, 565 01 Choceň
Czech Republic
tel.: +420 465 471 400
fax +420 465 473 304
Company ID No. 13216660
email: servis@my-concept.cz
www: www.my-concept.com

Product data

| | |
|--------------------|-------------------------------|
| Model: | |
| Production number: | |
| Date of purchase: | Seal and signature of vendor: |

DE GARANTIEBEDINGUNGEN

Garantie

Der Hersteller (bzw. Importeur) garantiert, dass das Produkt den Anforderungen der Rechtsvorschriften und den durch die entsprechenden technischen Normen bestimmten Anforderungen entspricht. Weiterhin, dass das Produkt über solche Eigenschaften verfügt, die der Hersteller in den zum Produkt gehörigen Dokumenten beschrieben hat oder welche der Verbraucher in Bezug auf den Charakter der Ware und auf der Grundlage der vom Hersteller durchgeführten Werbung erwartet. Der Hersteller garantiert, dass das Produkt für die von ihm angeführten Zwecke geeignet ist.

Die Garantielaufzeit beträgt 24 Monate und beginnt mit der Produktübernahme durch den Verbraucher zu laufen.

Die Garantie bezieht sich nicht auf Mängel durch Verschleiß. Der Garantieanspruch gilt nicht, wenn dem Verbraucher vor der Produktübernahme Mängel bekannt waren oder er diese selbst verursacht hat.

Ausgenommen von der Garantie sind (insbesondere):

- Nichteinhaltung von Bedingungen für Installation, Betrieb und Bedienung gemäß Bedienungsanleitung,
- Mängel durch mechanische, chemische Schäden, Kurzschluss, Netzüberspannung oder falsche Installation,
- Mängel durch unsachgemäße Eingriffe durch nicht autorisierte Personen,
- Mängel aufgrund höherer Gewalt,
- Mängel durch unsachgemäße Wartung im Widerspruch mit der Bedienungsanleitung, einschließlich Schäden durch Wasserablagerungen,
- Farbveränderungen von Heizflächen oder Verkratzen durch üblichen Gebrauch,
- Optische und funktionale Veränderungen, verursacht durch Sonnen- und Wärmeeinstrahlung oder Wasserablagerungen und andere Ablagerungen,
- Einige Zubehörteile des Produkts wegen ihrer kürzeren Lebensdauer, z.B. Akkus, Glühbirnen usw.

Die Garantie gilt nicht für Leistungen, die mit dem Produkt kostenlos zur Verfügung gestellt wurden (Geschenke, Werbeartikel usw.).

Geltendmachung der Reklamation

Produktmängel sollten unmittelbar nach deren Feststellung reklamiert werden, spätestens jedoch vor Ablauf der Garanzzeit.

Die Reklamation ist beim Verkäufer des Produkts geltend zu machen oder bei einer autorisierten Servicestelle. Die Liste der Servicestellen ist im Lieferumfang enthalten oder unter www.my-concept.com.

Das reklamierte Produkt ist gereinigt und ordnungsgemäß verpackt an die Servicestelle zu versenden, um eventuelle Transportschäden zu vermeiden, falls es nicht persönlich übergeben wird.

Der Verbraucher ist verpflichtet einen Beleg über den Vertragsabschluss und Produktkauf vorzulegen.

Der Verbraucher ist verpflichtet den Mangel genau zu beschreiben, einschließlich des Reklamationsanspruches.

Reklamationsverfahren

Kann der reklamierte Mangel beseitigt werden, hat der Verbraucher das Recht auf eine kostenlose, zeit- und ordnungsgemäße Beseitigung des Mangels.

Sofern dies im Hinblick auf den Charakter des Mangels nicht unangemessen ist, kann der Verbraucher die Lieferung einer neuen mangelfreien Sache oder die Lieferung der fehlenden Sache fordern (Austausch). Kann der Mangel jedoch ohne unnötige Verzögerung beseitigt werden, hat der Verbraucher das Recht auf eine kostenlose Beseitigung solches Mangels.

Handelt es sich um einen irreparablen Mangel und der Verbraucher hat das Recht auf einen Austausch des Produkts oder deren Teile, und dies z.B. aufgrund der Nichtverfügbarkeit des Produkts nicht möglich ist, ist der Verbraucher berechtigt das Produkt zurückzugeben (vom Vertrag zurückzutreten).

Das Recht auf die Lieferung eines neuen Produkts (Austausch) oder deren Teile hat der Verbraucher auch bei reparablen Mängeln, falls diese wiederholt auftreten. In solchem Fall ist der Verbraucher auch berechtigt das Produkt zurückzugeben (vom Vertrag zurückzutreten).

Erfolgt keine Rückgabe (Vertragsrücktritt) oder kein Anspruch auf die Lieferung eines neuen Produkts oder deren Teile (Austausch), oder auf eine Reparatur, kann der Verbraucher einen angemessenen Nachlass fordern. Dies gilt auch im Falle, wenn kein neues Produkt oder deren Teile geliefert werden können, das Produkt nicht repariert wird, und auch dann, wenn dafür keine Ersatztermine vereinbart werden.

Verkäufer, autorisierte Servicestelle oder beauftragte Personen haben über die Reklamation unverzüglich zu entscheiden, bei schwierigen Fällen innerhalb von drei Werktagen. Diese Frist umfasst nicht den erforderlichen Zeitraum zur fachlichen Bewertung des Mangels. Der Verkäufer oder die Servicestelle ist verpflichtet die Reklamation innerhalb von 30 Tagen ab dem Tag der Geltendmachung der Reklamation zu erledigen, falls keine längere Frist vereinbart wird.

Bei Rückgabe des Produkts (Vertragsrücktritt) ist der Verbraucher verpflichtet auch jegliches Zubehör und sämtliche Dokumente zum Produkt zurückzugeben.

Der Verbraucher hat kein Recht auf die Rückgabe der mangelhaften Teile des Produkts, die im Rahmen der Reklamation ausgetauscht wurden.

Sämtliche weitere Rechte des Verbrauchers, verbunden mit dem Kauf des Produkts, bleiben durch diese Garantiebedingungen unberührt.

Anm.: Für Reklamationen von Produkten, die während des Transports beschädigt werden, gilt die Reklamationsordnung des Transportunternehmens.

Hersteller:

Jindřich Valenta – Concept
 Vysokomýtská 1800, 565 01 Choceň
 Tschechische Republik
 Ident.-Nr.: 13216660
 Tel.: +420 465 471 400, Fax: +420 465 473 304,
 E-Mail: servis@my-concept.cz
 www: www.my-concept.com

Produktdetails

| | |
|-------------------|--|
| Modell: | |
| Herstellernummer: | |
| Verkaufsdatum: | Stempel und Unterschrift des Verkäufers: |

Garantie

Le fabricant (l'importateur, le cas échéant) est tenu responsable de la conformité du produit aux exigences réglementaires et normatives applicables. Il est aussi tenu responsable du fait que le produit présente les qualités définies dans les documents relatifs au produit ou ceux attendus par le consommateur en tenant compte de la nature et des caractéristiques du produit et sur la base de publicité du fabricant, il est également tenu responsable du fait que le produit est propre aux usages auxquels servent habituellement les biens du même type.

La durée de garantie en terme de qualité du produit est de 24 mois à partir de la date de l'acquisition du produit par le consommateur.

La garantie ne s'applique pas à l'usure du produit résultant de son usage habituel. La garantie ne s'applique pas si le consommateur a été conscient des vices du produit ou si le consommateur lui-même a causé ces vices.

La garantie est exclue si (notamment) :

- les conditions de l'installation, d'utilisation ou d'entretien du produit indiquées dans le manuel d'emploi n'ont pas été respectées,
- les dommages sont dus à un endommagement d'ordre mécanique, thermique ou chimique, à un court-circuit, surcharge de réseau ou installation autre que prévue,
- les dommages sont dus à une intervention par un tiers
- les dommages sont dus à un sinistre,
- les dommages résultent du non-respect des instructions prévues dans le manuel d'emploi y compris les anomalies dues à un dépôt d'eau ou autres,
- les changements de couleur des surfaces de chauffe ou grattage de surfaces sont dues à un usage habituel,
- s'agit des changements d'aspect ou de fonctions provoqués par le rayonnement solaire, thermique ou par le dépôt d'eau ou autres,
- certains éléments du produit sont à la fin de vie, exemple : accumulateurs, ampoules etc.

La garantie ne s'applique pas aux éléments fournis à titre gratuit avec le produit (cadeaux, objets à caractère publicitaire etc.).

Demande en garantie

Toute demande en garantie est à notifier sans délai après son identification, avant la fin de la période de garantie au plus tard.

La demande en garantie est à signaler à votre revendeur, le cas échéant au centre d'assistance autorisé dont la liste fait partie de l'emballage du produit, ou elle est indiquée sur l'adresse www.my-concept.com.

Pour envoyer le produit, objet de la réclamation, il faut le nettoyer et sécuriser pour le transport dans le centre d'assistance autorisé afin d'éviter tout endommagement, si le produit n'est pas remis personnellement.

L'utilisateur est tenu de prouver l'existence du contrat d'achat en présentant son bon d'achat.

L'utilisateur est tenu d'indiquer l'anomalie objet de réclamation et il fait choix de sa revendication découlant de sa demande en réclamation.

Liquidation de réclamation

S'il s'agit d'un défaut réparable, le consommateur a le droit de bénéficier de la réparation à titre gratuit et dans un délai prévu.

Si cela n'est pas disproportionné en tenant compte la nature du défaut, le consommateur a le droit de demander une livraison d'un nouveau produit sans vice (remplacement), ou si le défaut ne concerne qu'une partie du produit, demander le changement de cette dernière. Si la demande du remplacement du produit et de sa partie est disproportionnée en tenant compte la nature du défaut, notamment si le défaut est réparable, le consommateur a le droit de demander une réparation à titre gratuit.

S'il s'agit d'un défaut irréparable ou si le consommateur a le droit de demander un remplacement du produit ou de sa partie, mais le remplacement n'est pas réalisable, par exemple due à l'épuisement des stocks, le consommateur a le droit de retourner le produit (d'annuler le contrat de vente).

Le consommateur a le droit de demander une livraison d'un nouveau produit (remplacement) ou le remplacement d'une partie du produit en cas d'un défaut réparable si le produit ne peut pas être utilisé pour l'existence répétitive du défaut après la réparation ou pour le nombre de défauts importants. Dans un tel cas le consommateur a le droit de retourner le produit (d'annuler le contrat de vente).

Si le produit n'est pas retourné (le contrat de vente annulé) ou si le consommateur n'applique pas son droit de demander une livraison d'un nouveau produit sans défauts (remplacement), de demander un remplacement d'une partie ou de sa réparation, il peut demander le remboursement approprié. Le consommateur a le droit de demander le remboursement également dans le cas où il s'avère impossible de livrer un nouveau produit sans défauts, de remplacer une partie du produit ou de réparer le produit, ou si la réparation n'est pas réalisée dans un délai prévu ou si la remise à l'état est trop compliquée pour le consommateur.

Le revendeur, le service d'assistance autorisé ou autre personne désignée décide sur la réclamation immédiatement, dans les cas compliqués en trois jours ouvriers.

Détails du produit

| | |
|-------------------|----------------------------------|
| Modèle : | |
| Numéro de série: | |
| Date de l'achat : | Cachet et signature du vendeur : |

Le délai ci-dessus ne comprend pas le temps nécessaire pour évaluation expert du défaut en prenant compte de la nature du produit.

Toute demande en garantie doit être traitée sans délai, dans le délai de 30 jours à partir de la date de demande en garantie, s'il n'est pas prévu autrement entre le revendeur ou le service d'assistance autorisé et le consommateur.

En cas de retour du produit (annulation du contrat de vente) le consommateur est tenu de retourner tous éléments auxiliaires du produit y compris tous documents livrés avec le produit.

Le consommateur n'a pas le droit de demander le retour des pièces ou de parties du produit remplacées dans le cadre de la réparation.

Tout droit du consommateur liés à l'achat du produit n'est pas touché par les présentes conditions de garantie.

Note : La réclamation du produit endommagé pendant le transport est régie par le Code de réclamation du transporteur.

Fabricant:

Jindřich Valenta – Concept
 Vysokomýtská 1800, 565 01 Choceň
 République tchèque
 TVA n° 13216660
 tél.: + 420 465 471 400, fax: +420 465 473 304,
 email: servis@my-concept.cz
 www: www.my-concept.co

CONDIZIONI DI GARANZIA

Garanzia

Il produttore (eventualmente l'importatore) risponde della conformità del prodotto ai requisiti normativi previsti dalle rispettive norme tecniche. Il produttore garantisce inoltre che il prodotto ha le qualità riportate nei documenti che si riferiscono alla merce o che l'utente si aspetta di ricevere al riguardo della natura della merce, e che il prodotto stesso è adatto al fine indicato dal produttore.

Il periodo di garanzia si stabilisce a 24 mesi dalla data di accettazione del prodotto da parte dell'utente.

La garanzia non si riferisce all'usura del prodotto provocata dall'uso normale del prodotto stesso. Il diritto di sostituzione della merce per difetto sul prodotto non spetta all'utente se quest'ultimo era al corrente del rispettivo difetto prima di accettare la merce o se il difetto lo aveva causato lui stesso.

La garanzia non si riferisce ai seguenti casi, quando (in particolare):

- non sono state rispettate le condizioni di installazione, funzionamento ed uso corretto del prodotto riportate nel manuale d'uso del prodotto stesso;
- il danneggiamento è di natura meccanica termica, chimica o elettrica, tipo cortocircuito, oppure è stato causato dalla sovratensione nella rete;
- il difetto è stato causato da un intervento inopportuno da parte di un terzo;
- il difetto è stato causato dalla furia degli elementi;
- il difetto è stato provocato dalla manutenzione insufficiente e/o impropria, eseguita in contrasto con quanto riportato nel manuale d'uso, ivi compresi i difetti causati dal calcare o da altri sedimenti;
- il cambio di colore e/o i graffi sulle superfici di riscaldamento sono la conseguenza di uso normale;
- le alterazioni visive e funzionali dovute ai raggi di sole, alla radiazione termica e/o ai sedimenti;
- decorsa la vita utile di alcuni elementi del prodotto, per esempio degli accumulatori, delle lampadine etc.

La garanzia non si riferisce agli adempimenti concessi gratuitamente insieme con il prodotto (omaggi, materiale pubblicitario etc.).

Procedura di reclamo

Il reclamo del prodotto deve essere fatto senza rinvii una volta accertato il difetto, comunque entro e non oltre la scadenza del periodo di garanzia.

Il reclamo del prodotto va presentato presso il venditore del prodotto stesso, ovvero presso un centro autorizzato qualsiasi. La lista dei centri assistenza autorizzati fa parte della confezione del prodotto o è reperibile sul sito www.my-concept.com.

Prima di presentare il prodotto al reclamo, esso deve essere dovutamente pulito e pure imballato, qualora va spedito in un centro autorizzato onde evitare il suo danneggiamento.

L'utente finale è tenuto a presentare il documento attestante l'acquisto del prodotto.

Al prodotto deve essere allegata la lettera con la descrizione del difetto contestato e l'opzione per la gestione del reclamo.

Gestione del reclamo

Qualora si tratti di un difetto riparabile, l'utente ha diritto alla riparazione gratuita e tempestiva del prodotto.

Se, considerata la natura del difetto, non si tratta di una pretesa inadeguata, l'utente può richiedere la fornitura di un prodotto privo dei difetti (la sostituzione), oppure se il difetto interessa solo un elemento concreto del prodotto, la sostituzione di tale elemento. Se però, considerata la natura del difetto, la pretesa della sostituzione risulta inadeguata in particolare se il difetto può essere eliminato in tempi previsti, l'utente ha diritto alla riparazione gratuita del prodotto.

Qualora però si tratti di un difetto irreparabile e all'utente nasce il diritto alla sostituzione del prodotto o di una sua parte e la sostituzione non è praticabile, per esempio per motivi di vendita completa del rispettivo prodotto, l'utente ha diritto di restituire il prodotto (recedere dal contratto).

Il diritto alla fornitura del prodotto nuovo (alla sostituzione), oppure al cambio di un elemento del prodotto ha l'utente anche nel caso di un difetto riparabile, se limitato nell'uso normale del prodotto per la presenza ripetuta del danno o per il numero maggiore dei danni. In tal caso l'utente ha diritto alla restituzione del prodotto (recesso dal contratto).

Se non viene effettuata la restituzione del prodotto (recessione dal contratto) oppure se l'utente non rivendica il diritto alla fornitura del prodotto nuovo (sostituzione), alla sostituzione di un elemento del prodotto oppure alla riparazione del prodotto stesso, può richiedere uno sconto adeguato. L'utente ha diritto ad uno sconto adeguato anche qualora non gli possa essere fornito un prodotto nuovo, privo dei difetti, sostituito un elemento del prodotto oppure effettuata la riparazione del prodotto stesso, nonché qualora non possa essere posto il rimedio entro un periodo adeguato oppure il provvedimento al rimedio comporti dei grossi problemi all'utente stesso.

Il venditore, il centro di assistenza autorizzato oppure un operatore incaricato da questi decidono sulla contestazione immediatamente, nei casi complicati entro tre giorni lavorativi. In quel tempo non viene calcolato il periodo necessario per una valutazione peritale del difetto.

La contestazione del difetto e l'eliminazione dello stesso devono essere risolti senza rinvii, entro 30 giorni dal giorno di presentazione del reclamo, salve le pattuizioni diverse fatte tra il centro di assistenza autorizzato e l'utente.

Alla restituzione del prodotto (recessione dal contratto) l'utente è tenuto a restituire pure tutti gli accessori e tutti i documenti forniti insieme con il prodotto.

L'utente non ha diritto a ricevere indietro i pezzi e gli elementi difettosi del prodotto sostituiti nell'ambito della riparazione.

Ogni altro diritto dell'utente relativo all'acquisto del prodotto non viene meno con l'applicazione delle condizioni di garanzia.

Nota: La contestazione del prodotto danneggiato durante il trasporto è regolata dall'ordinamento contestazioni del trasportatore.

Produttore:

Jindřich Valenta – Concept
 Vysokomýtská 1800, 565 01 Choceň
 Repubblica Ceca
 C.F. 13216660
 tel.: + 420.465.471.400, fax: +420.465.473.304.
 email: servis@my-concept.cz
 www: www.my-concept.com

Dettagli sul prodotto

| | |
|----------------------|--------------------------------|
| Modello: | |
| Numero di matricola: | |
| Data di vendita: | Timbro e firma del produttore: |

Garantía

Es responsabilidad del fabricante (o importador) que el producto cumpla con los requisitos legales y lo dispuesto por las normas técnicas aplicables. Es también su responsabilidad que el producto tenga las propiedades descritas en la documentación vinculada al mismo o las que el consumidor pudiese esperar dada la naturaleza del producto y la publicidad llevada a cabo por el fabricante, y es también su responsabilidad que el producto sea adecuado para el propósito indicado o para su uso habitual.

La garantía por la calidad del producto es válida por 24 meses a partir de su entrega al consumidor.

La garantía no cubre el desgaste resultante del uso habitual. El derecho a reclamación no será aplicable si, antes de haber recibido el producto, el consumidor sabía que este era defectuoso o si él hubiese causado el defecto.

La garantía no es válida en caso de que (en particular):

- que no se hubiesen cumplido las condiciones para la instalación, funcionamiento y operación del producto descritas en el manual,
- que el defecto hubiese resultado de daños mecánicos, térmicos o químicos, cortocircuitos, sobretensión en la red o de una instalación incorrecta,
- que el defecto hubiese sido causado por la intervención indebida de terceros,
- que el defecto hubiese sido causado por un desastre natural,
- el defecto hubiese sido causado por un mantenimiento insuficiente o incorrecto, incluyendo aquellos causados por sedimentos de agua u otro tipo,
- cambios en el color de la superficie de calentamiento o rayaduras sean el resultado del uso habitual,
- tratarse de cambios de apariencia o funcionales causados por la radiación solar o térmica o por sedimentos de agua u otro tipo,
- haber concluido la vida útil de alguno de los componentes del producto (acumuladores, bombillas, etc.)

La garantía no cubre los objetos proporcionados gratuitamente junto con el producto (regalos, materiales promocionales, etc.).

Reclamaciones

Las reclamaciones por defectos deben ser realizadas sin demora innecesaria y antes del vencimiento de la garantía.

El consumidor presentará su reclamación en el establecimiento en donde adquirió el producto o en cualquiera de los servicios autorizados incluidos en la lista que forma parte del embalaje del producto, que también puede encontrarse en internet, en la dirección www.my-concept.com.

Para presentar la reclamación, el producto debe ser adecuadamente limpiado y puesto en un embalaje seguro para evitar daños durante un eventual transporte al servicio autorizado, en caso de que no sea entregado en persona.

El consumidor tiene la obligación de demostrar la celebración de un contrato de compraventa mediante la presentación de un comprobante de compra.

Junto con la reclamación, el consumidor describirá el supuesto defecto y seleccionará la reclamación.

Resolución de reclamaciones

Si se tratase de un defecto corregible, el consumidor tendrá derecho a que el defecto sea corregido sin cargo y de manera oportuna y apropiada.

De no ser desproporcionado a la naturaleza del defecto, el consumidor podrá exigir la entrega de un nuevo producto sin defectos (reemplazo) o, si el defecto se relacionase a un componente del producto, podrá exigir el reemplazo de dicho componente. Sin embargo, si el reemplazo del producto o su componente fuese desproporcionado a la naturaleza del defecto, en especial si el defecto pudiese ser corregido sin demora, el consumidor tendrá derecho a que el defecto sea corregido sin cargo.

Si se tratase de un defecto no corregible, o si el consumidor tuviese derecho al reemplazo del producto o su componente, pero dicho reemplazo no fuese posible, por ej. debido a que el producto estuviese agotado, el consumidor tendrá derecho a devolver el producto (rescindir el contrato).

El consumidor tiene derecho a recibir un nuevo producto (reemplazo) o partes del mismo, incluso en caso de defectos que sean reparables si no fuese posible utilizar el objeto apropiadamente debido a un defecto recurrente luego de su reparación o a un número mayor de defectos. En tal caso, el consumidor también tendrá derecho a devolver el producto (rescindir el contrato).

Si el consumidor no devolviese el producto (rescisión de contrato) o no ejerciese su derecho a recibir un nuevo producto sin defectos (reemplazo) o un reemplazo de un componente del mismo, o a que el producto sea reparado, podrá exigir un descuento razonable. El consumidor tendrá derecho a un descuento razonable también en caso de que no sea posible: entregarle un nuevo producto sin defectos, el reemplazo de un componente del producto, la reparación del producto o que la situación no pueda ser remediada en un plazo razonable o que esto le haya causado al consumidor dificultades considerables.

El vendedor, el servicio autorizado o un empleado por estos designado decidirá sobre el reclamo de inmediato o dentro de los tres días hábiles en casos complicados. Este plazo no incluirá el periodo razonable necesario según el tipo de producto para la evaluación profesional del defecto.

La reclamación, incluyendo la corrección de los defectos deberá ser resuelta sin demora innecesaria, a más tardar a los 30 días a partir de la presentación de la reclamación, a menos que el vendedor o el servicio autorizado que resuelva el reclamo acuerde una extensión del plazo con el consumidor.

Al devolver el producto (renunciar al contrato), el consumidor está obligado a devolver también los accesorios y todos la documentación entregada con el mismo.

El consumidor no tiene derecho a recibir los componentes o las piezas defectuosas que hubiesen sido reemplazados al reparar el producto.

Todos los demás derechos del consumidor vinculados a la compra del producto no se verán afectados por las presentes condiciones de garantía.

Nota: La reclamaciones por daños al producto durante su transporte se rigen por el reglamento de reclamaciones del transportista.

Fabricante

Jindřich Valenta - Concept
Vysokomýtská 1800, 565 01 Choceň,
República Checa
CIF 13216660
tel.: + 420 465 471 400, fax: +420 465 473 304,
email: servis@my-concept.cz
www: www.my-concept.com

Detalles del producto

| | |
|------------------|-----------------------------|
| Modelo: | |
| Número de serie: | |
| Fecha de venta: | Sello y firma del vendedor: |

RO CONDIȚII DE GARANȚIE

Garanție

Producătorul (eventual importatorul) răspunde de faptul că produsul este în conformitate cu legislația și îndeplinește cerințele stabilite de normele tehnice aferente. De asemenea răspunde pentru faptul că produsul are caracteristicile pe care producătorul le-a descris în documentele legate de produs sau pe care consumatorul le-a presupus, ținând cont de natura produsului și pe baza reclamei producătorului, fiind responsabil și pentru faptul că produsul se potrivește scopului pe care producătorul l-a menționat sau pentru care se folosește un astfel de produs.

Termenul de garanție pentru calitatea produsului este de 24 luni de la preluarea produsului de către consumator.

Garanția nu include uzura produsului cauzată de utilizarea normală a acestuia. Consumatorul nu beneficiază de dreptul de garanție dacă înaintea preluării produsului a știut că produsul are defecțiuni sau dacă a cauzat el însuși defectul.

Garanția este exclusă în cazurile în care (în special):

- nu au fost respectate condițiile de instalare, exploatare și servirea a produsului, care sunt menționate în manualul de utilizare,
- defecțiunea a apărut din cauza deteriorării mecanice, termice sau chimice, prin scurtcircuitare, supratensiune în rețea sau instalare incorectă,
- defecțiunea a apărut prin intervenirea neautorizată a unei persoane terțe,
- defecțiunea a apărut la o calamitate naturală,
- defecțiunea a apărut ca urmare a unei întrețineri insuficiente sau necorespunzătoare, în contradicție cu manualul de utilizare, inclusiv defecțiunile cauzate de depunerile de apă și altele,
- a apărut modificarea culorii suprafețelor de încălzire sau zgărierea suprafețelor prin folosirea obișnuită,
- este vorba de modificările de aspect și funcționalitate cauzate de radiații solare, radiații termice sau de depunerile de apă sau altele,
- expiră durata de viață a unor părți ale produsului, de ex. a acumulatorului, becurilor etc.

Garanția nu include obiectele care au fost oferite gratuit împreună cu produsul (cadouri, obiecte de promovare, etc.).

Valorificarea reclamației

Reclamarea defecțiunii produsului trebuie valorificată fără o întârziere inutilă după depistarea acesteia, cel târziu însă înainte de expirarea perioadei de garanție.

Reclamarea produsului se valorifică de către consumator la vânzătorul la care a achiziționat produsul, eventual la oricare dintre service-uri autorizate a căror listă face parte din livrarea produsului, eventual care este menționat pe internet la adresa www.my-concept.com.

În cazul unei reclamații a produsului, acesta trebuie curățat în mod corespunzător și ambalat în siguranță, pentru a se evita deteriorarea la transportul acestuia în service-ul autorizat, în cazul în care produsul nu este predat personal.

Consumatorul are obligația de a dovedi încheierea contractului de vânzare-cumpărare prin prezentarea unui document de achiziționare a acestuia.

În același timp, la reclamația produsului consumatorul descrie defecțiunile reclamate și efectuează opțiunea dreptului la reclamare.

Soluționarea reclamației

În cazul în care este vorba de o defecțiune care poate fi eliminată, consumatorul are dreptul la eliminarea gratuită, la timp și reglementară a defecțiunii.

Dacă acest lucru nu este posibil, ținând cont de natura defecțiunii, consumatorul poate solicita livrarea unui produs nou fără defecțiuni (schimb), sau dacă defecțiunea este legată doar de o piesă a produsului, schimbul unei astfel de piese. Dacă însă, având în vedere natura defecțiunii, mai ales când defecțiunea poate fi eliminată fără întârziere, cerința de schimbare a produsului sau a componentei acestuia este neadevărată, consumatorul are dreptul la eliminarea gratuită a defecțiunii.

În cazul în care este vorba de o defecțiune care nu poate fi eliminată, eventual în cazul în care consumatorul are dreptul la schimbul produsului sau a componentei acestuia însă acest schimb nu este posibil, de ex. din motivul neexistenței acestui produs, consumatorul este îndreptățit să returneze produsul (reziliere la contract).

Consumatorul are dreptul la livrarea unui produs nou (schimb) sau la înlocuirea componentei produsului și în cazul în care defecțiunea poate fi eliminată, însă produsul nu poate fi folosit reglementar din cauza defecțiunilor repetate ale defecțiunii reparate sau în cazul unui număr mai mare de defecțiuni. În aceste cazuri consumatorul are dreptul la returnarea produsului (rezilierea la contract).

Dacă nu se ajunge la returnarea produsului (rezilierea la contract) sau dacă consumatorul nu valorifică dreptul de livrare a unui produs fără defecțiuni (schimb), la înlocuirea componentelor acestuia sau la repararea produsului, poate solicita o reducere adecvată. Consumatorul are dreptul la o reducere adecvată și în cazul în care nu-i poate fi livrat un produs nou fără defecțiuni, nu poate fi înlocuită componenta sau produsul reparat, precum și în cazul în care nu se ajunge la remediere într-un timp adecvat sau remedierea ar cauza consumatorului probleme semnificative.

Vânzătorul, service-ul autorizat sau muncitorul desemnat de acesta va hotărî despre reclamație imediat, în cazurile complicate în termen de trei zile lucrătoare. Această perioadă nu include perioada adecvată, în funcție de tipul produsului, necesară evaluării profesionale a defecțiunii.

Date despre produs

| | |
|------------------------|--|
| Model: | |
| Numărul de fabricație: | |
| Data vânzării: | Ștampila și semnătura unității de vânzare: |

Reclamația, inclusiv eliminarea defecțiunii, trebuie soluționată fără amânare inutilă, cel târziu în 30 de zile de la valorificarea reclamației, dacă vânzătorul sau service-ul autorizat care soluționează reclamația nu au convenit cu consumatorul asupra unei perioade mai lungi.

La returnarea produsului (rezilierea la contract) consumatorul trebuie să returneze de asemenea accesoriile produsului și toate documentele livrate împreună cu produsul.

Consumatorul nu are dreptul la livrarea pieselor și a componentelor defecte, care au fost înlocuite în cadrul reparației produsului.

Celelalte drepturi ale consumatorului, legate de achiziționarea produsului, nu sunt afectate de aceste condiții de garanție.

Notă: Reclamațiile produsului deteriorat în timpul transportului sunt reglementate de regulamentul de reclamații al transportatorului.

Producător

Jindřich Valenta - Concept
 Vysokomýtská 1800, 565 01 Choceň,
 Republica Cehă
 CUI 13216660
 tel.: + 420 465 471 400, fax: +420 465 473 304,
 email: servis@my-concept.cz
 www: www.my-concept.com

CZ**Seznam servisních míst****SK****Zoznam servisných stredisiek****PL****Wykaz punktów serwisowych****HU****Szolgáltatók listáját****HR****Popis mjesta servisa****Česká republika**

| Název | Ulice | PSČ | Město | Telefon/Fax | E-mail |
|-----------------------------|-------------------|--------|--------|----------------------------|----------------------|
| Jindřich Valenta CONCEPT | Vysokomýtská 1800 | 565 01 | Choceň | 465 471 400 465 473 304 | servis@my-concept.cz |

Slovenská republika

| Názov | Ulica | PSČ | Mesto | Telefón/Fax | E-mail |
|--------------------------------|--------------------|--------|---------------------|-------------|---------------------------------------|
| SERVIS ABC s.r.o. | Štefánikova 50 | 949 03 | Nitra | 037/6526063 | info@servisabc.sk |
| D-J service s.r.o. | Šebastovská 2530/5 | 080 06 | Prešov | 051/7767666 | djservis@djservis.net |
| HOSPOL elektro spol. s r.o. | Rustaveliho 7 | 831 06 | Bratislava | 02/44889832 | hospol@hospol.sk |
| T.V.A. servis s.r.o. | Južná trieda 48/D | 040 01 | Košice | 055/6338501 | tvaservis@tvaservis.sk |
| VILLA MARKET s.r.o. | Odborárov 49 | 052 01 | Spišská Nová Ves | 053/4421857 | servis@villamarket.sk |
| ELSP0 BB s.r.o. | Internátna 2318/24 | 974 01 | Banská Bystrica | 048/4135535 | objednavky@ elektroobchod-elspo.sk |

Polska

| Nazwa | Ulica | Kod | Miasto | Telefon | E-mail |
|------------------------------|-----------------|--------|---------|------------------------|----------------------|
| CONCEPT POLSKA sp. z o.o. | Ostrowskiego 30 | 53-238 | WROCLAW | 071/339-04-44 w. 27 | servis@my-concept.pl |

Magyarország

| Név | Utca | ZIP | Város | Telefon | E-mail |
|------------|----------------|----------|-------|----------------|----------------|
| ASPICO KFT | Hűtőház u. 25. | H – 9027 | Győr | +36 96 511 291 | info@aspico.hu |

Hrvatska

| Ime | Ulica | Poštanski | Grad | Telefon | E-mail |
|------------------------------|-----------|--------------|---------|---------------------|----------------------------------|
| Horvat elektronika d.o.o. | Dravska 8 | HR- 40305 | Pušćine | +385 040 895 500 | servis@horvat-elektronika. hr |

concept

concept

concept

CZ

Jindřich Valenta – Concept Czech Republic

Vysokomýtská 1800, 565 01 Choceň
Tel. +420 465 322 895, Fax: +420 465 473 304
www.my-concept.cz

SK

ELKO Valenta – Slovakia, s.r.o.

Hurbanova 1563/23, 911 01 Trenčín
Tel.: +421 326 583 465, Fax: +421 326 583 466
www.my-concept.sk

PL

CONCEPT POLSKA Sp. z o.o.

Ostrowskiego 30, 53-238 Wrocław
Tel.: +48 71 339 04 44, Fax: 71 339 04 14
www.my-concept.pl

HU

ASPICO KFT

H - 9027 Győr, Hűtőház u. 25.
Tel.: +36 96 511 291, Fax: +36 96 511 293
info@aspico.hu
Szármanási hely: Kína

LV

Verners VT Ltd.

Piedrujas iela 5a, Riga, Latvia
Tel. + 371 67021021, fakss + 371 67021000
e-pasts: info@verners.lv, www.verners.lv

HR

Horvat elektronika d.o.o.

Dravska 8, HR-40305 Pušćine
servis@horvat-elektronika.hr
Hotline: +385 040 895 500